



INFORME MENSUAL DE VENTAS

Noviembre, 2022

Dirección Nacional de Gestión Estratégica
Departamento de Estudios Fiscales y Económicos





**Servicio de
Administración
de Rentas**

Gobierno de la República

NOTA ACLARATORIA

Este documento se elaboró con información disponible al 22 de diciembre del 2022. Algunas cifras son preliminares y sujetas a revisiones posteriores por lo que futuros informes pueden variar parcialmente conforme a los datos aquí presentados.

El Servicio de Administración de Rentas (SAR) autoriza la reproducción total o parcial del texto, gráficas y cifras que figuran en esta publicación, siempre que se mencione la fuente. No obstante, esta institución no asume responsabilidad legal alguna o de cualquier otra índole, por la manipulación e interpretación personal de dicha información.

Derechos Reservados © 2022



HONDURAS
GOBIERNO DE LA REPÚBLICA

www.sar.gob.hn

Edificio Cuerpo Bajo "A" Centro Cívico Gubernamental José Cecilio del Valle, bulevar Juan Pablo II, Diagonal República de Corea,
Teléfono (504)-2216-5800, Tegucigalpa M.D.C., Honduras C.A.



Tabla de Contenido

1 Contexto General	2
1.1 Dinámica de las Ventas	2
1.2 Dinámica de las Empresas	4
2 Análisis por Segmentos	5
2.1 Ventas por Tamaño de Contribuyente	5
2.2 Ventas por Tipo de Contribuyente	6
3 Análisis Sectorial	7
3.1 Ventas por Industria	7
3.2 Ventas por Actividad Económica	10
4 Análisis Regional	11
5 Anexos	13

1 Contexto General

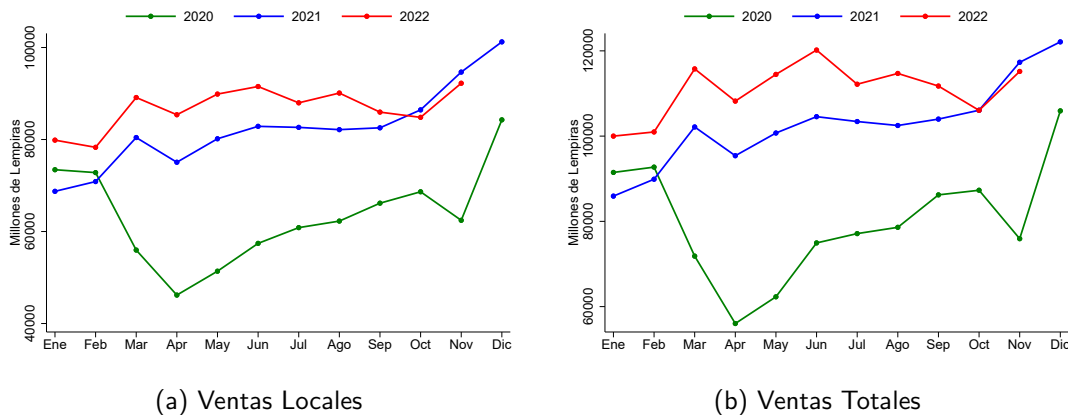
Esta nota ofrece una descripción del desempeño de la actividad económica aproximado mediante la trayectoria de las ventas reportadas por el universo de empresas formales de Honduras. En este sentido, se define por empresa formal a todas aquellas que declaran Impuesto Sobre Ventas (ISV). Esta definición de formalidad ha sido empleada en la literatura económica reciente (Bachas et al., 2019). Así, cada una de las cifras presentadas a lo largo de este informe se basan en la totalidad de las Declaraciones Juradas de ISV (DJISV) presentadas mes a mes ante el Servicio de Administración de Rentas (SAR).

1.1 Dinámica de las Ventas

Para noviembre de 2022 las ventas locales medidas en términos reales (ajustadas por la inflación) se ubicaron en torno a los L 92,235.78 millones. Las ventas locales corresponden a la suma de las ventas exentas, las ventas gravadas y las Órdenes de Compra Exentas (OCE) expresadas dentro de la DJISV (véase gráfico 1a).

Por su parte, en noviembre de 2022 las ventas totales medidas en términos reales (ajustadas por la inflación) se ubicaron en torno a los L 115,170.08 millones. Las ventas totales corresponden a la suma de las ventas locales más las exportaciones y las transferencias de bienes y servicios por Factura y Declaración Única Centroamericana (FYDUCA) expresadas dentro de la DJISV (véase gráfico 1b).

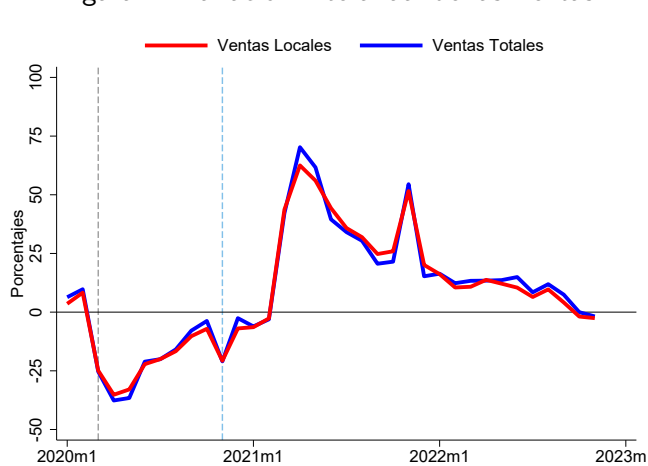
Figura 1: Comportamiento Estacional de las Ventas



FUENTE: Estimaciones propias con base a DJISV del SAR. Las ventas locales corresponde a la suma de ventas gravadas, exentas y OCE. Las ventas totales es igual a la suma de las ventas locales más las exportaciones y FYDUCA. Tanto las ventas locales como las ventas totales fueron ajustadas por la inflación utilizando el Índice de Precios al Consumidor (IPC) publicado por el Banco Central de Honduras (BCH) y utilizando como año base el 2010 = 100.

Los datos observados para noviembre de 2022 suponen una variación interanual en términos reales por el orden del -2.6% para las ventas locales y de un -1.8% para las ventas totales. El desempeño observado en ambos indicadores de las ventas, medidas a precios constantes, sugiere que la actividad económica reportada por las empresas formales se desaceleró en comparación a lo observado el pasado mes de octubre (véase gráfico 2).

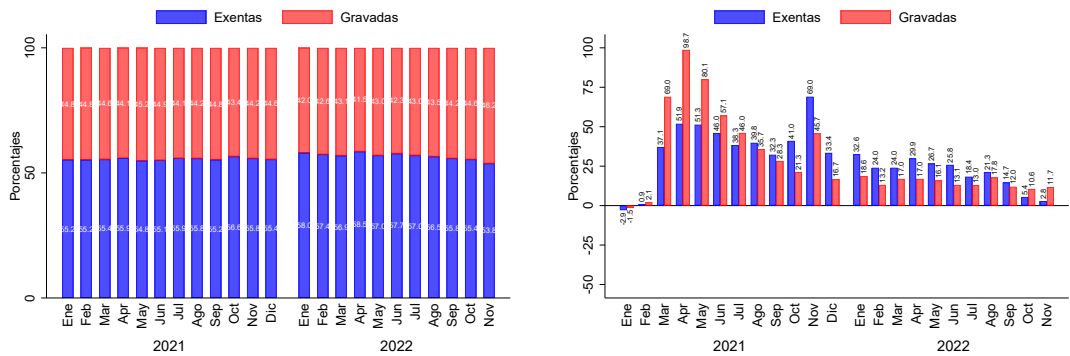
Figura 2: Variación Interanual de las Ventas



FUENTE: Estimaciones propias con base a DJISV del SAR. Las variaciones interanuales se calculan sobre las ventas medidas en millones de Lempiras y a precios constantes utilizando el Índice de Precios al Consumidor (IPC) publicado por el BCH y utilizando como año base el 2010 = 100. La línea punteada gris expresa el comienzo del confinamiento en noviembre de 2020, mientras que la línea punteada azul expresa el suceso de las tormentas tropicales Eta Iota.

Para noviembre de 2022 las ventas locales fueron compuestas en un 53.8% por ventas exentas y en un 46.2% por ventas gravadas. La descomposición de las ventas locales sugieren un mayor nivel de exenciones. Asimismo, las ventas exentas exhibieron un crecimiento del 2.8%, mientras que las ventas gravadas de un 11.7% (véase gráfico 3a), lo cual equivale a una diferencia por el orden de casi los nueve puntos porcentuales (véase gráfico 3b).

Figura 3: Descomposición de las Ventas Locales



(a) Porcentaje de Participación

(b) Variaciones Interanuales

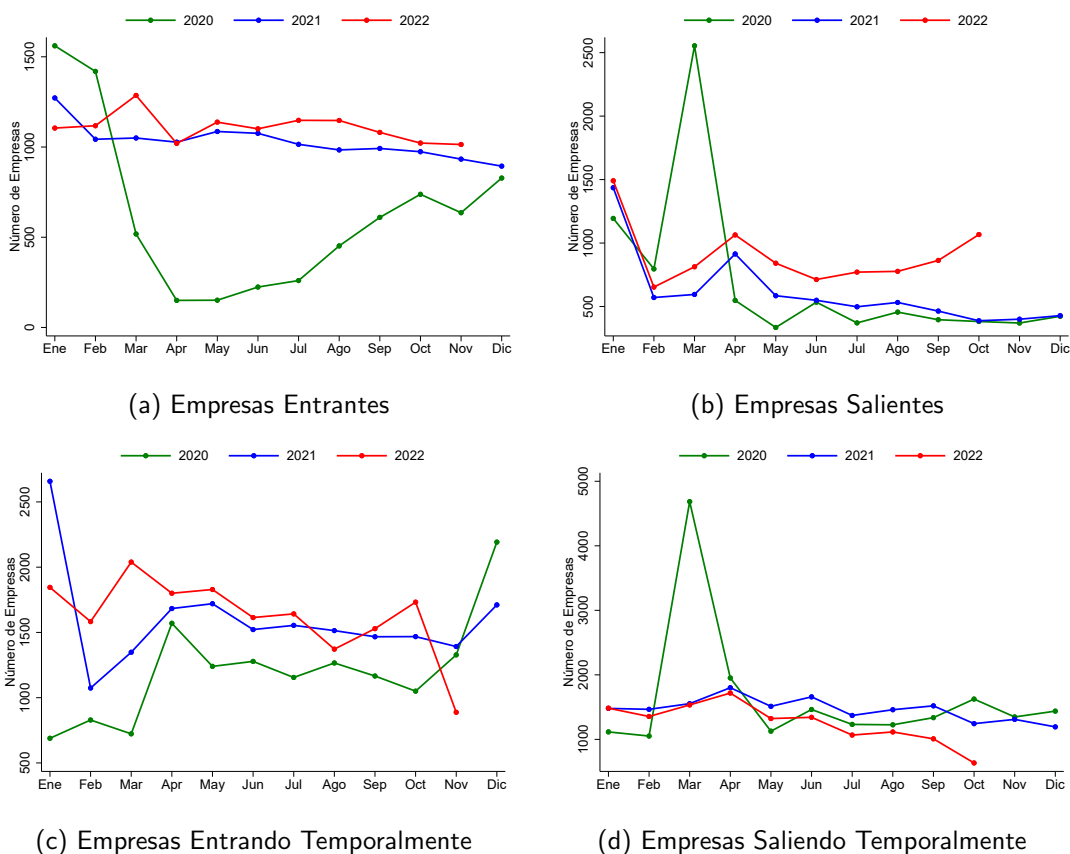
FUENTE: Estimaciones propias con base a DJISV del SAR. Para el presente gráfico se excluyen las OCE de las ventas locales. Los datos de las ventas fueron ajustados por la inflación utilizando el Índice de Precios al Consumidor (IPC) publicado por el BCH y utilizando como año base el 2010 = 100.

1.2 Dinámica de las Empresas

Al mes de noviembre de 2022 se observó una dinámica importante a nivel de empresas entrantes y salientes. El gráfico 4a muestra que 1,014 empresas aparecieron por primera vez dentro de la base de datos de DJISV en noviembre de 2022 y que, por ende, son consideradas como empresas entrantes. El gráfico 4b muestra que 1,067 empresas dejaron de declarar ISV sin reaparecer hasta antes de noviembre 2022 y, por ende, son consideradas como empresas salientes, aunque podrían reaparecer en los próximos meses.

A su vez, el número de empresas que volvieron a declarar supera al número de empresas que dejaron de hacerlo temporalmente. El gráfico 4c muestra que 888 empresas se reincorporaron al panel de DJISV en noviembre de 2022, después de haber salido temporalmente. En cambio, el gráfico 4d muestra el número de empresas que salieron de la base de datos de declaraciones del ISV cada mes (al no presentar declaraciones durante al menos un mes), pero luego volvieron a ingresar antes de fin de año (o antes de noviembre para los datos de 2022). Pevio al mes de noviembre se observaron a 635 empresas en esta categoría.

Figura 4: Cambios en el Número de Empresas Declarando ISV



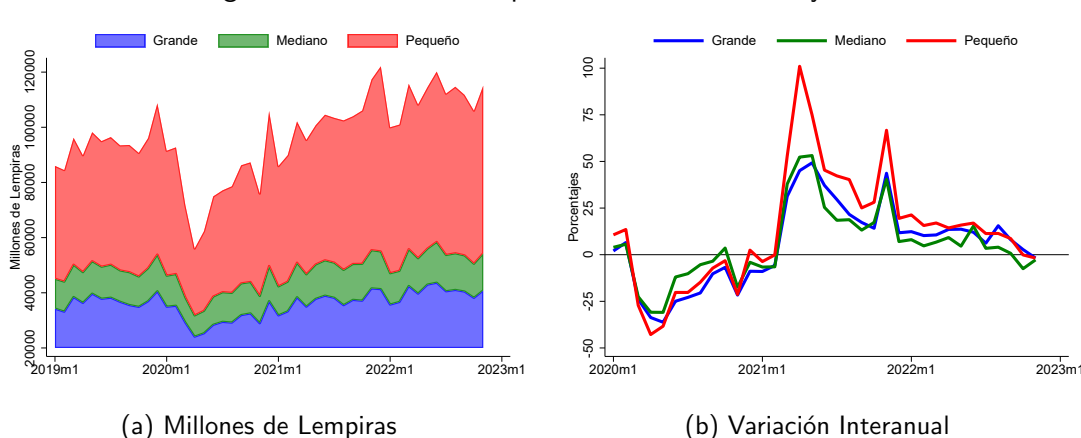
FUENTE: Estimaciones propias con base a DJISV del SAR. La dinámica de las empresas presentada en cada uno de estos gráficos se basa en el intervalo de tiempo comprendido entre enero de 2019 al último mes disponible de 2022.

2 Análisis por Segmentos

2.1 Ventas por Tamaño de Contribuyente

Para noviembre de 2022 las ventas totales exhiben heterogeneidad cuándo se descomponen por tamaño de contribuyente. El gráfico 5a muestra que las ventas totales declaradas por los pequeños contribuyentes exhiben niveles superiores a las declaradas por sus pares. A su vez, las ventas totales exhiben variaciones interanuales del -1.8% para los grandes y pequeños contribuyentes, respectivamente. Para los medianos contribuyentes, la variación interanual asciende a un -2.8% (véase gráfico 5b).

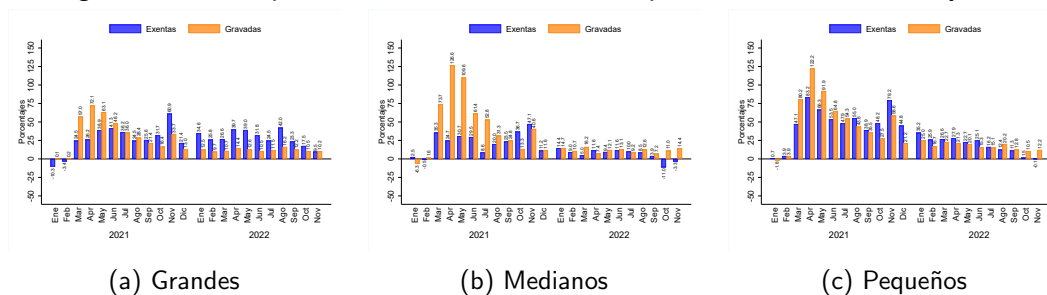
Figura 5: Ventas Totales por Tamaño de Contribuyentes



FUENTE: Estimaciones propias con base a la DJISV del SAR. Los datos corresponden a las ventas totales en millones de Lempiras y ajustadas por la inflación utilizando el Índice de Precios al Consumidor (IPC) publicado por el BCH y utilizando como año base el 2010 = 100.

Para noviembre de 2022 la dinámica de crecimiento de las ventas gravadas y exentas fue heterogénea conforme al tamaño de los contribuyentes. Como se desprende de los gráficos 6a, 6b y 6c, la mayor variación interanual de las ventas exentas se concentraron en los grandes contribuyentes con un 9.5%, mientras que la mayor variación de las ventas gravadas proviene de los medianos contribuyentes con un 14.4% respecto a mes de noviembre de 2021, respectivamente.

Figura 6: Descomposición de las Ventas Locales por Tamaño de Contribuyentes

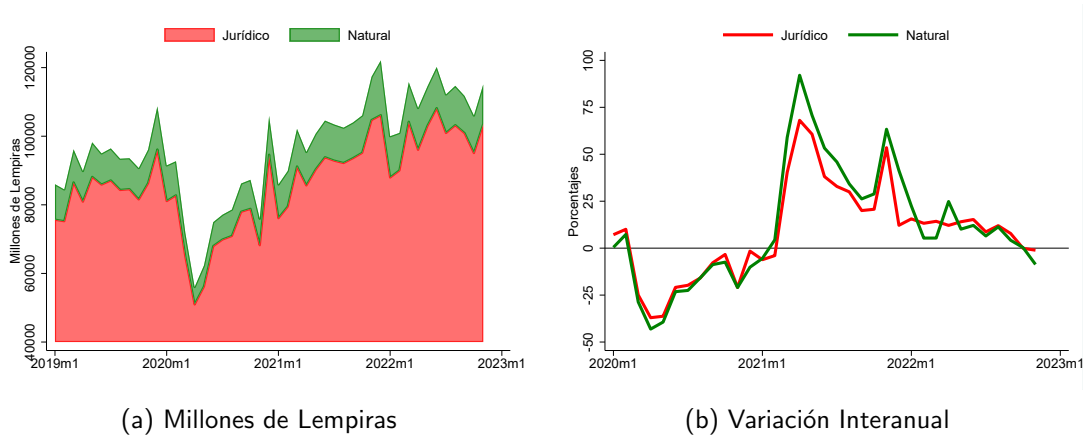


FUENTE: Estimaciones propias con base a la DJISV del SAR. Para el presente gráfico se excluyen las OCE de las ventas locales. Los datos de las ventas fueron ajustados por la inflación utilizando el Índice de Precios al Consumidor (IPC) publicado por el BCH y utilizando como año base el 2010 = 100.

2.2 Ventas por Tipo de Contribuyente

Para noviembre de 2022 las ventas totales declaradas exhiben heterogeneidad cuando se descomponen conforme al tipo de contribuyente. El gráfico 7a muestra que las ventas totales (en millones de Lempiras) declaradas por las personas jurídicas exhiben niveles superiores a las declaradas por las personas naturales. A su vez, las ventas totales declaradas por las personas jurídicas crecieron en un 4.2%, mientras que las ventas reportadas por las personas naturales decrecieron en un -8.7% respecto al mes de noviembre de 2021 (véase gráfico 7b).

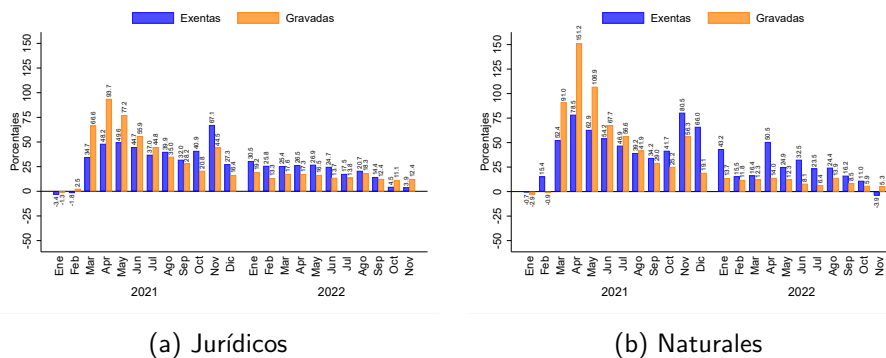
Figura 7: Ventas Totales por Tipo de Contribuyentes



FUENTE: Estimaciones propias con base a la DJISV del SAR. Los datos corresponden a las ventas totales en millones de Lempiras y ajustadas por la inflación utilizando el Índice de Precios al Consumidor (IPC) publicado por el BCH y utilizando como año base el 2010 = 100.

Al mes de noviembre de 2022 la dinámica de crecimiento de las ventas gravadas y exentas fue heterogénea según el tipo de contribuyente. Como se desprende de los gráficos 8a y 8b la mayor variación interanual en las ventas exentas y gravadas, respecto a lo observado en noviembre de 2021, se concentra en las personas jurídicas con un 17.6% y 12.4%, respectivamente.

Figura 8: Descomposición de las Ventas Locales por Tipo de Contribuyentes



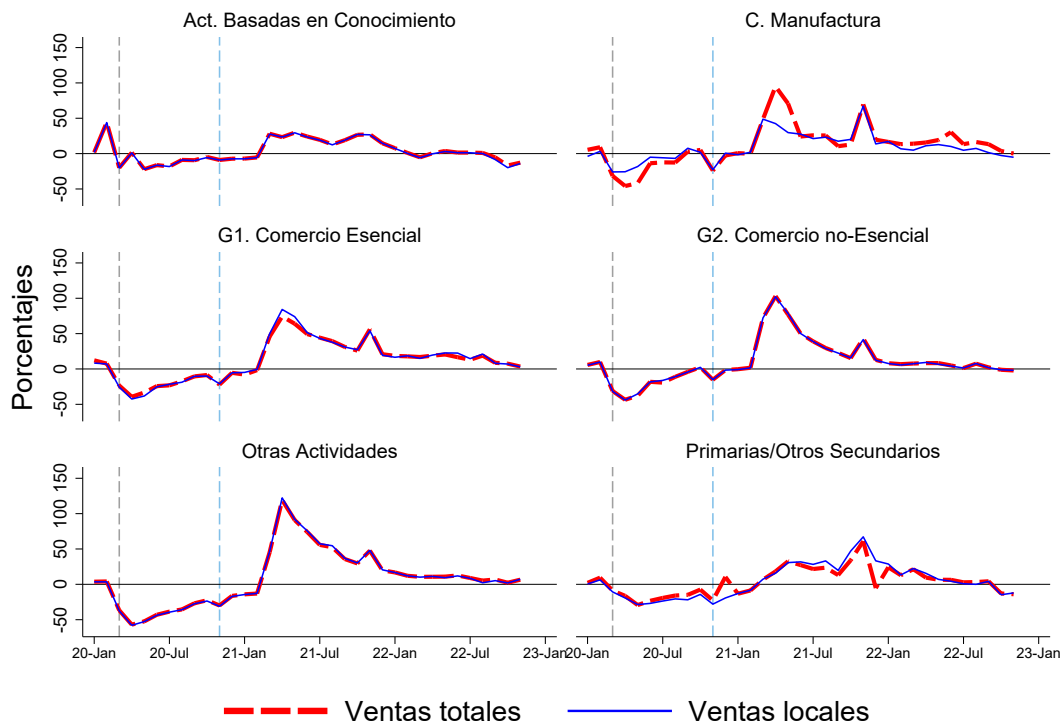
FUENTE: Estimaciones propias con base a la DJISV del SAR. Para el presente gráfico se excluyen las OCE de las ventas locales. Los datos de las ventas fueron ajustados por la inflación utilizando el Índice de Precios al Consumidor (IPC) publicado por el BCH y utilizando como año base el 2010 = 100.

3 Análisis Sectorial

3.1 Ventas por Industria

Al mes de noviembre de 2022 las industrias de mayor crecimiento fueron las avocadas a “otras actividades”. El gráfico 9 muestra que la industria conformadas por actividades menores de servicios son quienes exhibieron la mayor variación interanual de las ventas locales con un 7.1% y de las ventas totales con un 6.6% en comparación a lo observado durante noviembre de 2021. En contraste, la industria conformada por actividades basadas en conocimiento con un -14% para las ventas locales y un -14% para las ventas totales en las industrias primarias, respectivamente, constituyen las menores tasas de variación interanual.

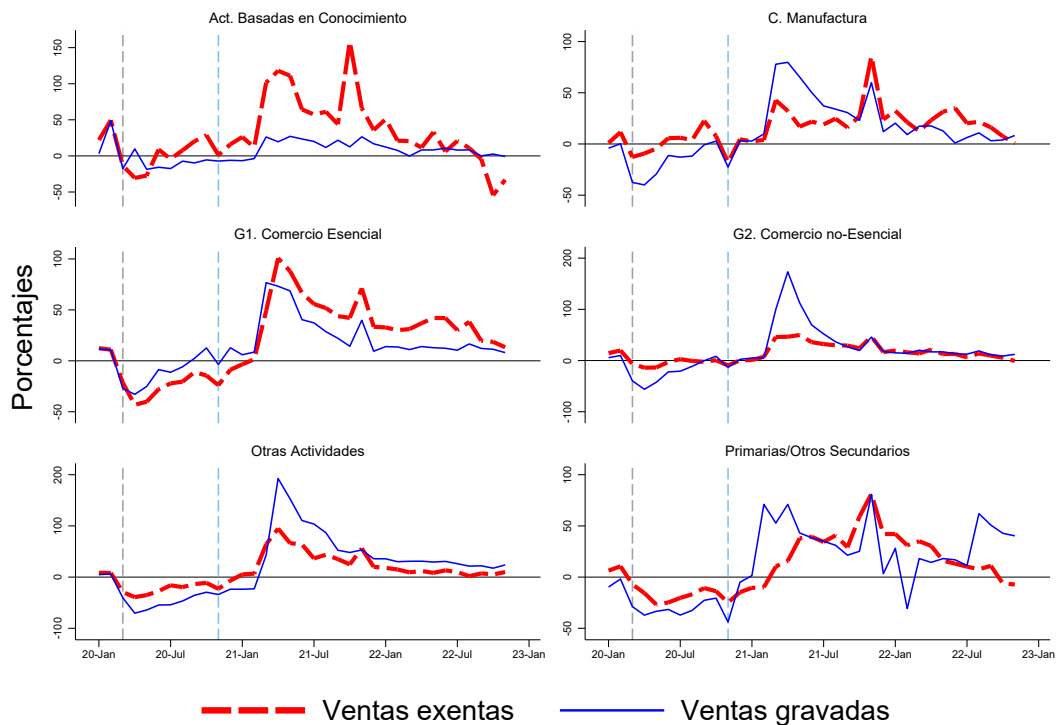
Figura 9: Variación Interanual de las Ventas por Industria



FUENTE: Estimaciones propias con base a la DJISV del SAR. La línea punteada gris expresa el comienzo del período de confinamiento en noviembre de 2020, mientras que la línea punteada azul expresa el suceso de las tormentas tropicales Eta e Iota. Los datos de las ventas fueron ajustados por la inflación utilizando el Índice de Precios al Consumidor (IPC) publicado por el BCH y utilizando como año base el 2010 = 100. La tabla 2 del Anexo muestra las actividades económicas clasificadas como comercio no esencial.

Para noviembre de 2022 la dinámica de las ventas gravadas y exentas muestra cierta heterogeneidad a nivel de industria. El gráfico 10 muestra que la industria de actividades primarias/otras secundarias experimentó la mayor tasa de variación interanual por el orden del 40.3% en las ventas gravadas, mientras que la industria de actividades de comercio esencial exhibió la mayor tasa de variación interanual en las ventas exentas con un 13.3% respecto a lo observado en noviembre de 2021. En contraste, la industria de actividades basadas en conocimiento exhibió el menor crecimiento tanto de las ventas gravadas como exentas con un -0.8% y -33.1%, respectivamente.

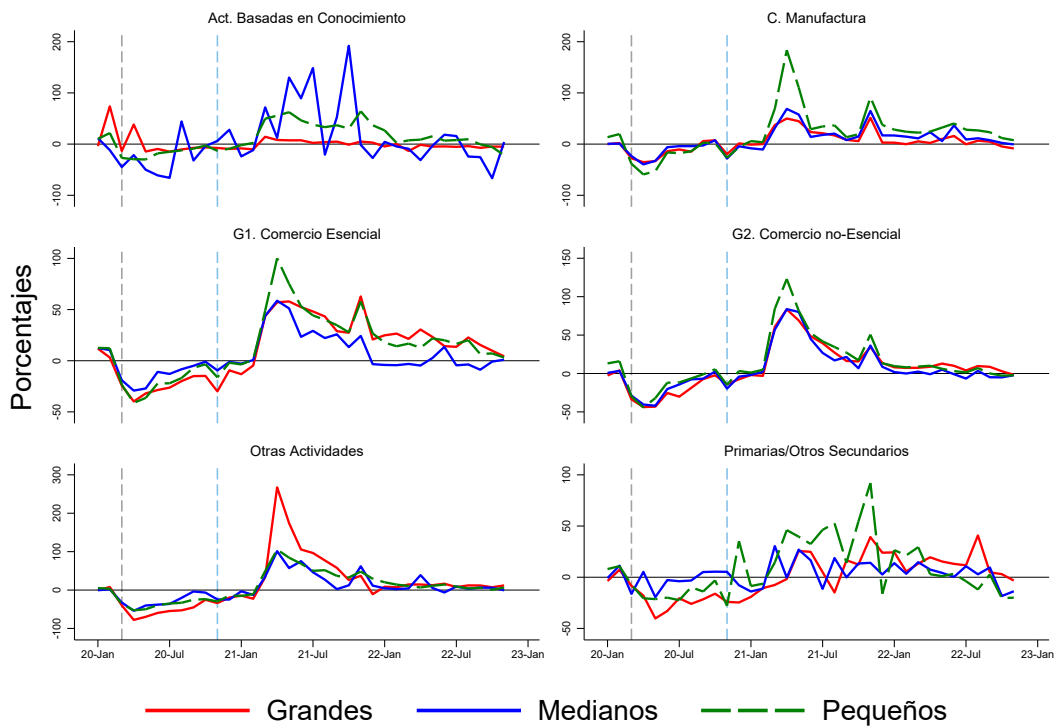
Figura 10: Descomposición de las Ventas Locales por Industria



FUENTE: Estimaciones propias con base a la DJISV del SAR. La línea punteada gris expresa el comienzo del período de confinamiento en noviembre de 2020, mientras que la línea punteada azul expresa el suceso de las tormentas tropicales Eta e Iota. Los datos de las ventas fueron ajustados por la inflación utilizando el Índice de Precios al Consumidor (IPC) publicado por el BCH y utilizando como año base el 2010 = 100. La tabla 2 muestra las actividades económicas clasificadas como comercio no esencial. El gráfico 15 del Anexo muestra las composición de las ventas locales de 21 actividades económicas según la Clasificación Industrial Internacional Uniforme (CIIU) Revisión 4.

Para noviembre de 2022 el desempeño de las ventas totales por tamaño de contribuyente fue heterogéneo a nivel de industria. El gráfico 11 muestra que los grandes contribuyentes experimentaron la variación interanual de las ventas totales en la industria de actividades menores con un 12%, respecto a lo observado en el mismo periodo del pasado 2021. Por su parte, los medianos contribuyentes exhibieron su mayor tasa de variación interanual en la industria de actividades basadas en conocimiento, con un 4.1%. Finalmente, los pequeños contribuyentes exhibieron la mayor tasa de variación en la industria de manufactura con un 7.7% respecto al mes de noviembre de 2021.

Figura 11: Descomposición de las Ventas Totales por Industria y Tamaño de Contribuyente



FUENTE: Estimaciones propias con base a la DJISV del SAR. La línea punteada gris expresa el comienzo del periodo de confinamiento en noviembre de 2020, mientras que la línea punteada azul expresa el suceso de las tormentas tropicales Eta e Iota. Los datos de las ventas fueron ajustados por la inflación utilizando el Índice de Precios al Consumidor (IPC) publicado por el BCH y utilizando como año base el 2010 = 100. La tabla 2 muestra las actividades económicas clasificadas como comercio no esencial.

3.2 Ventas por Actividad Económica

Para noviembre de 2022 la actividad económica de mayor variación tanto a nivel local como a nivel de ventas totales (incluyendo comercio exterior), la actividad arte y entretenimiento. La tabla 1 muestra que dicha actividad económica exhibió la tasa de variación interanual superior en comparación a lo observado en noviembre de 2021, tanto en las ventas locales como en las ventas totales con un 181% y 174%, respectivamente. Además, la actividad económica de construcción exhibió la mayor variación en el número de declarantes respecto al mismo periodo del año anterior.

Tabla 1: Comportamiento de las Ventas por Actividades Económicas

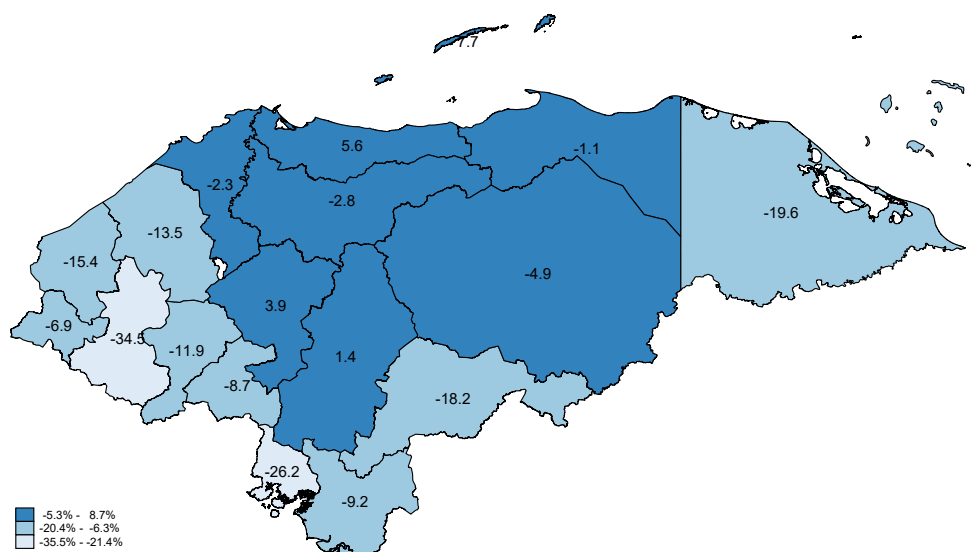
Actividad Económica	$\Delta\%$ Ventas Locales	$\Delta\%$ Ventas Totales	$\Delta\%$ Declarantes
Agropecuario	-11.2	-10.5	-0.3
Minería	-6.5	-48.5	2.8
Manufactura	-5.1	0.1	3.3
Energía	9.6	8.3	6.2
Construcción	-44.8	-43.8	14.8
Comercio Esencial	3.0	3.4	8.3
Comercio No-Esencial	-1.8	-2.1	3.6
Transporte	3.8	3.6	7.2
Hoteles Y Restaurantes	16.1	16.1	8.8
Comunicaciones	-12.4	-11.1	6.6
Intermediación Financiera	-9.2	-2.6	8.3
Actividades Inmuebles	1.9	3.8	6.1
Actividades Profesionales	-17.4	-16.7	11.5
Actividades Administrativas	-12.3	-10.6	8.6
Administración Pública	7.4	7.4	7.5
Educación	12.3	12.3	7.6
Salud	10.0	10.0	12.8
Arte Y Entretenimiento	181.0	173.7	10.1
Otros Servicios	-3.9	-5.9	0.0
Hogares Empleadores	145.3	145.3	11.1
Cuerpos Extraterritoriales	-7.8	-7.8	10.0

FUENTE: Elaboración propia con base a la DJISV del SAR. El gráfico 14 del Anexo muestra las variaciones interanuales de 21 actividades económicas según la Clasificación Industrial Internacional Uniforme (CIIU) Revisión 4.

4 Análisis Regional

Para noviembre de 2022 el departamento de Islas de la Bahía es quién exhibió el mayor crecimiento de las ventas totales. El gráfico 12 muestra las tasas de variación interanual de las ventas totales por domicilio fiscal, mismas que experimentaron el mayor crecimiento en el departamento de Islas de la Bahía con un 7.7% en comparación a lo observado en noviembre de 2021. Por su parte el departamento de Lempira es el que posee la menor variación interanual de sus ventas totales con un -34.5%. Las ventas clasificadas por departamento corresponden al domicilio fiscal consignado en los datos generales de cada empresa, por lo que los datos aquí presentados no necesariamente son equivalentes a la actividad comercial generada en ese departamento.

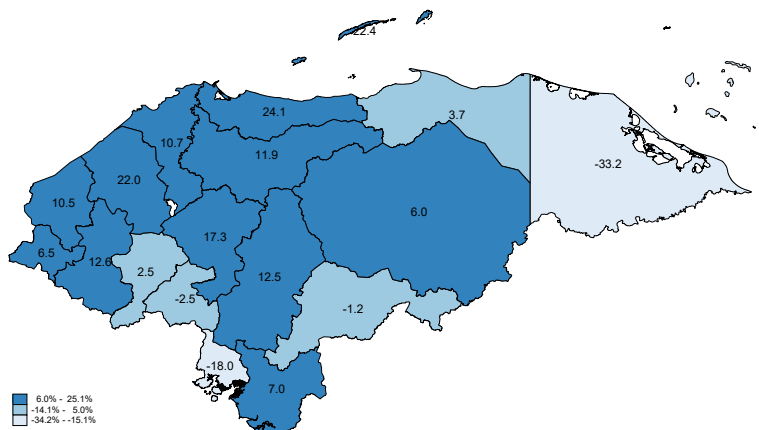
Figura 12: Variación Interanual de las Ventas Totales por Domicilio Fiscal



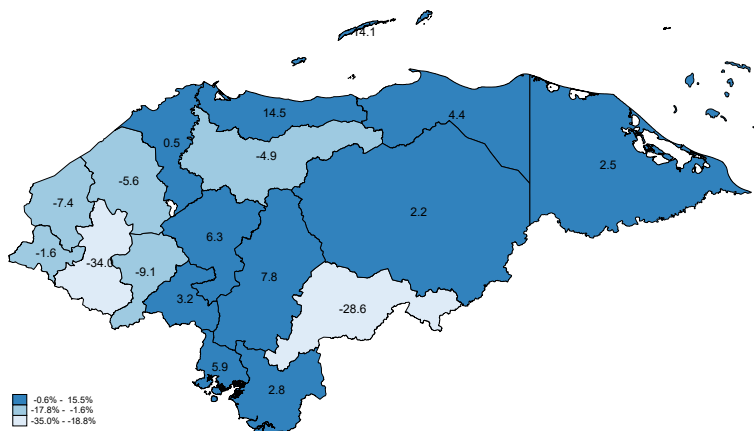
FUENTE: Estimaciones propias con base a la DJISV del SAR. Los datos de las ventas fueron ajustados por la inflación utilizando el Índice de Precios al Consumidor (IPC) publicado por el BCH y utilizando como año base el 2010 = 100.

La descomposición de las ventas locales indican que, para noviembre de 2022, las ventas gravadas y exentas exhibieron la mayor tasa de variación en Colón. El gráfico 13a muestra que las tasas de variación interanual de las ventas gravadas por domicilio fiscal experimentaron el mayor crecimiento en el departamento de Colón con un 24.1% en comparación a lo observado en noviembre de 2021, mientras que el menor crecimiento de las ventas gravadas tuvo lugar en el departamento de Gracias a Dios con un -33.2%. Por su parte, las ventas exentas muestran la mayor variación interanual en el departamento de Colón con un 14.5% y el menor crecimiento de las mismas en el departamento de Lempira con un -34.0% respecto al mes de noviembre de 2021.

Figura 13: Variación Interanual de las Ventas Locales por Domicilio Fiscal



(a) Ventas Gravadas



(b) Ventas Exentas

FUENTE: Estimaciones propias con base a DJISV del SAR. Para el presente gráfico se excluyen las OCE de las ventas locales. Los datos de las ventas fueron ajustados por la inflación utilizando el Índice de Precios al Consumidor (IPC) publicado por el BCH y utilizando como año base el 2010 = 100.

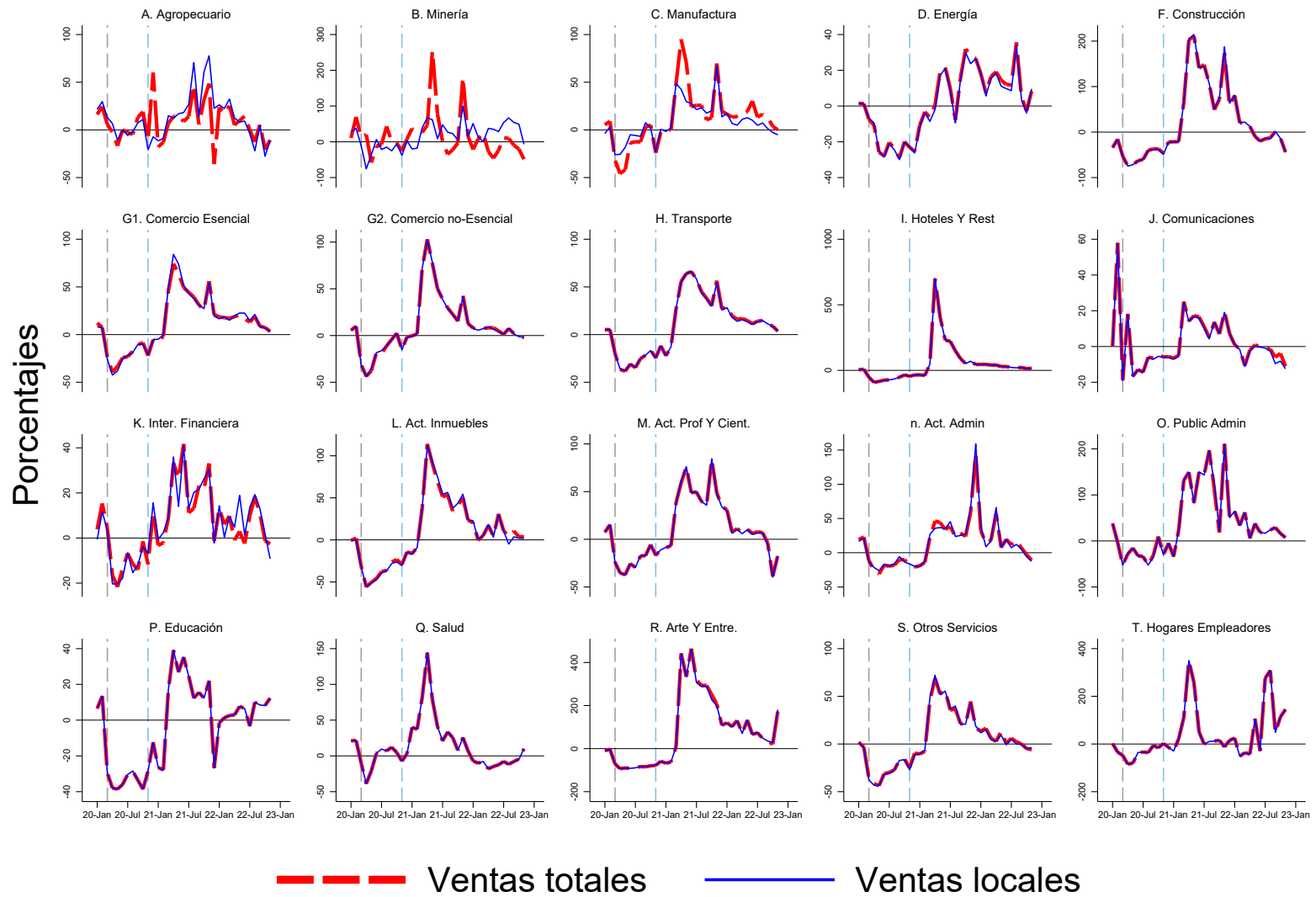
5 Anexos

Tabla 2: Clases de Actividad de Comercio Consideradas como Esenciales

Clase	Descripción
4530	Venta de partes, piezas y accesorios para vehículos automotores
4772	Venta al por menor de productos farmacéuticos y médicos, cosméticos y artículos de tocador en comercios especializados
4730	Venta al por menor de combustibles para vehículos automotores en comercios especializados
4661	Venta al por mayor de combustibles sólidos, líquidos y gaseosos y productos conexos
4712	Venta al por menor de productos de abarrotería en supermercados
4711	Venta al por menor en comercios no especializados con predominio de la venta de alimentos, bebidas o tabaco
4520	Mantenimiento y reparación de vehículos automotores
4721	Venta al por menor de alimentos (carnes, pescado, frutas, hortalizas, pan, productos de confitería, productos lácteos y huevos) en comercios especializados
4620	Venta al por mayor de materias primas agropecuarias y animales vivos
4645	Venta al por mayor de productos farmacéuticos, medicinales, cosméticos de tocador y veterinaria
4781	Venta al por menor de alimentos, bebidas y tabaco en puestos de venta y mercados
4653	Venta al por mayor de maquinaria, equipo y materiales agropecuarios
4630	Venta al por mayor de alimentos, bebidas y tabaco
4722	Venta al por menor de bebidas en comercios especializados
4791	Venta al por menor por correo y por internet

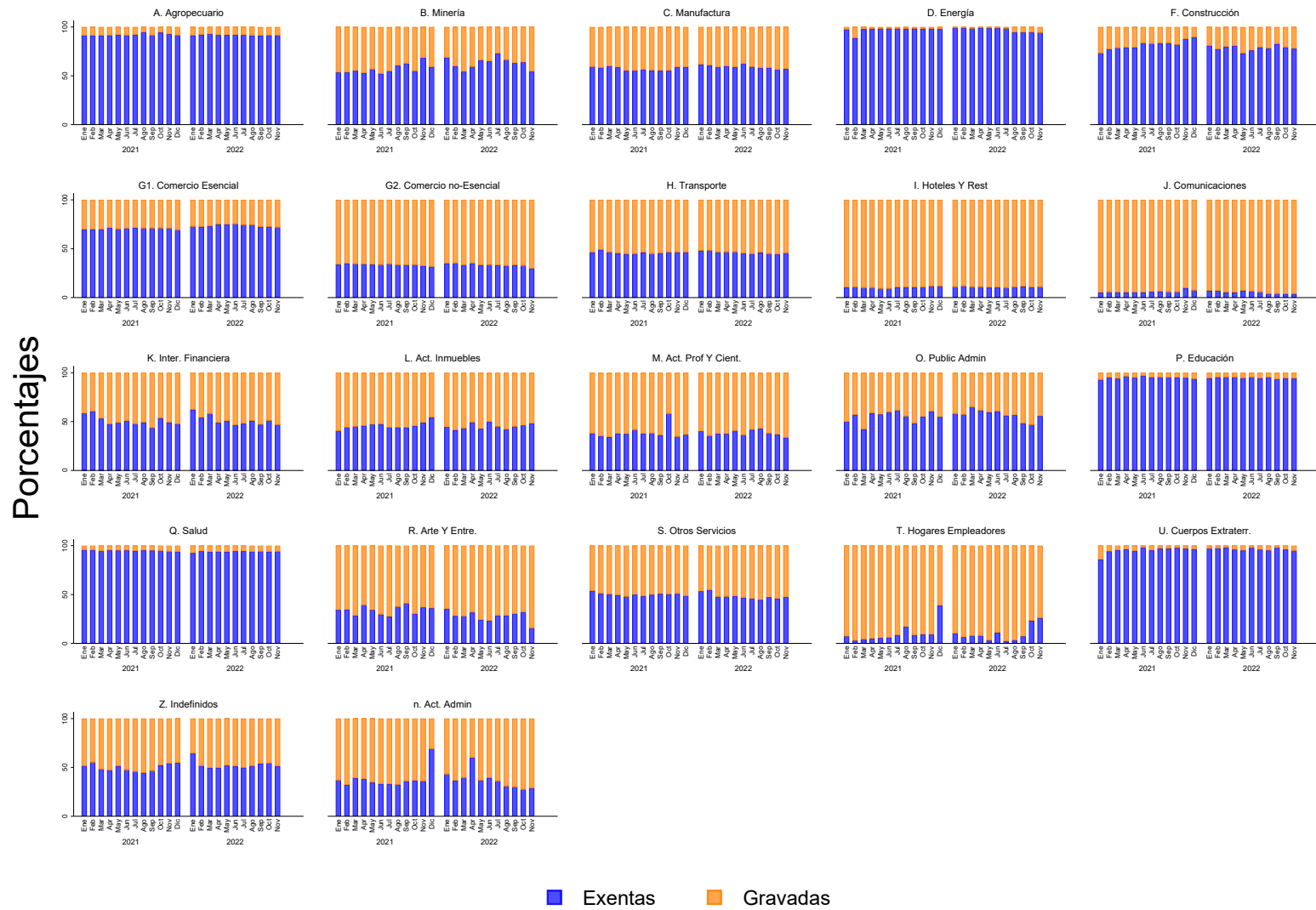
FUENTE: Elaboración propia.

Figura 14: Variación Interanual de las Ventas por Actividades Económicas



FUENTE: Estimaciones propias con base a DJISV del SAR. Las ventas locales corresponde a la suma de ventas gravadas, exentas y OCE. Las ventas totales es igual a la suma de las ventas locales más las exportaciones y FYDUCA. Tanto las ventas locales como las ventas totales fueron ajustadas por la inflación utilizando el Índice de Precios al Consumidor (IPC) publicado por el Banco Central de Honduras (BCH) y utilizando como año base el 2010 = 100.

Figura 15: Composición de Ventas Locales por Actividades Económicas



FUENTE: Estimaciones propias con base a DJISV del SAR. Las ventas locales corresponde a la suma de ventas gravadas, exentas y OCE. Las ventas totales es igual a la suma de las ventas locales más las exportaciones y FYDUCA. Tanto las ventas locales como las ventas totales fueron ajustadas por la inflación utilizando el Índice de Precios al Consumidor (IPC) publicado por el Banco Central de Honduras (BCH) y utilizando como año base el 2010 = 100.