



INFORME MENSUAL DE VENTAS

Julio, 2022

Dirección Nacional de Gestión Estratégica
Departamento de Estudios Fiscales y Económicos





**Servicio de
Administración
de Rentas**

Gobierno de la República

NOTA ACLARATORIA

Este documento se elaboró con información disponible al 15 de agosto del 2022. Algunas cifras son preliminares y sujetas a revisiones posteriores por lo que futuros informes pueden variar parcialmente conforme a los datos aquí presentados.

El Servicio de Administración de Rentas (SAR) autoriza la reproducción total o parcial del texto, gráficas y cifras que figuran en esta publicación, siempre que se mencione la fuente. No obstante, esta institución no asume responsabilidad legal alguna o de cualquier otra índole, por la manipulación e interpretación personal de dicha información.

Derechos Reservados © 2022



HONDURAS
GOBIERNO DE LA REPÚBLICA

www.sar.gob.hn

Edificio Cuerpo Bajo "A" Centro Cívico Gubernamental José Cecilio del Valle, bulevar Juan Pablo II, Diagonal República de Corea,
Teléfono (504)-2216-5800, Tegucigalpa M.D.C., Honduras C.A.



Tabla de Contenido

1 Contexto General	2
1.1 Dinámica de las Ventas	2
1.2 Dinámica de las Empresas	4
2 Análisis por Segmentos	5
2.1 Ventas por Tamaño de Contribuyente	5
2.2 Ventas por Tipo de Contribuyente	6
3 Análisis Sectorial	7
3.1 Ventas por Industria	7
3.2 Ventas por Actividad Económica	10
4 Análisis Regional	11
5 Anexos	13

1 Contexto General

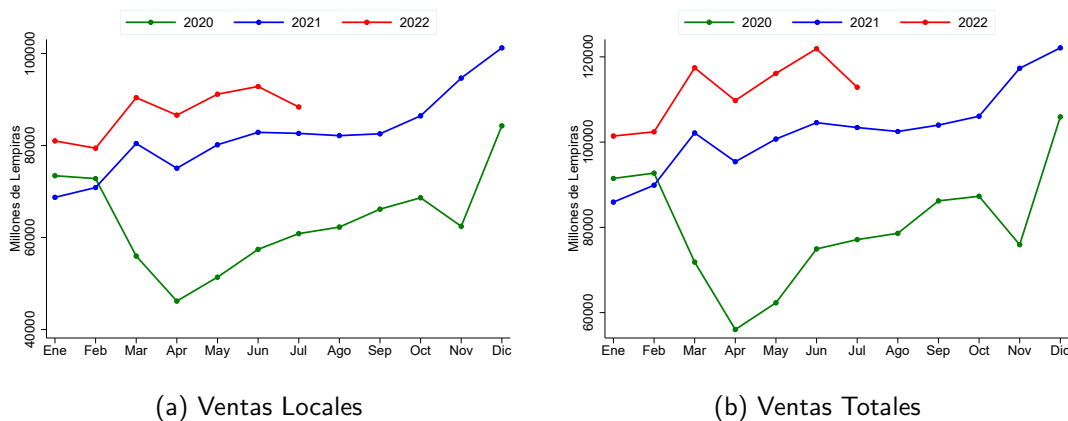
Esta nota ofrece una descripción del desempeño de la actividad económica aproximado mediante la trayectoria de las ventas reportadas por el universo de empresas formales de Honduras. En este sentido, se define por empresa formal a todas aquellas que declaran Impuesto Sobre Ventas (ISV). Esta definición de formalidad ha sido empleada en la literatura económica reciente (Bachas et al., 2019). Así, cada una de las cifras presentadas a lo largo de este informe se basan en la totalidad de las Declaraciones Juradas de ISV (DJISV) presentadas mes a mes ante el Servicio de Administración de Rentas (SAR).

1.1 Dinámica de las Ventas

Para julio de 2022 las ventas locales medidas en términos reales (ajustadas por la inflación) se ubicaron en torno a los L 88,377.00 millones. Las ventas locales corresponden a la suma de las ventas exentas, las ventas gravadas y las Órdenes de Compra Exentas (OCE) expresadas dentro de la DJISV (véase gráfico 1a).

Por su parte, en julio de 2022 las ventas totales medidas en términos reales (ajustadas por la inflación) se ubicaron en torno a los L 112,879.23 millones. Las ventas totales corresponden a la suma de las ventas locales más las exportaciones y las transferencias de bienes y servicios por Factura y Declaración Única Centroamericana (FYDUCA) expresadas dentro de la DJISV (véase gráfico 1b).

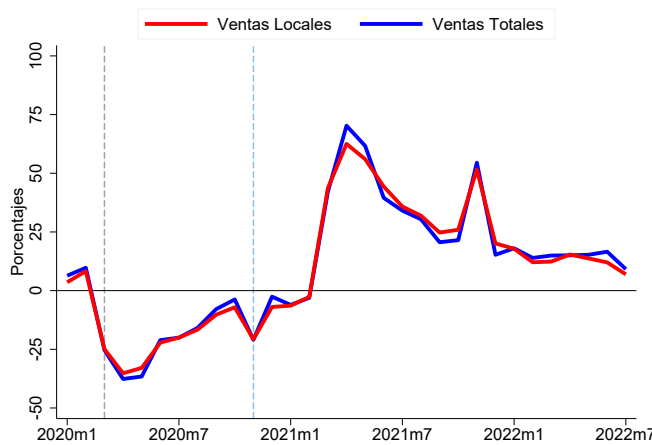
Figura 1: Comportamiento Estacional de las Ventas



FUENTE: Estimaciones propias con base a DJISV del SAR. Las ventas locales corresponde a la suma de ventas gravadas, exentas y OCE. Las ventas totales es igual a la suma de las ventas locales más las exportaciones y FYDUCA. Tanto las ventas locales como las ventas totales fueron ajustadas por la inflación utilizando el Índice de Precios al Consumidor (IPC) publicado por el Banco Central de Honduras (BCH) y utilizando como año base el 2010 = 100.

Los datos observados para julio de 2022 suponen un crecimiento en términos reales por el orden del 6.9% para las ventas locales y de un 9.1% para las ventas totales. El desempeño observado en ambos indicadores de las ventas, medidas a precios constantes, sugiere que la actividad económica reportada por las empresas formales continua creciendo aunque en una senda de ralentización (véase gráfico 2).

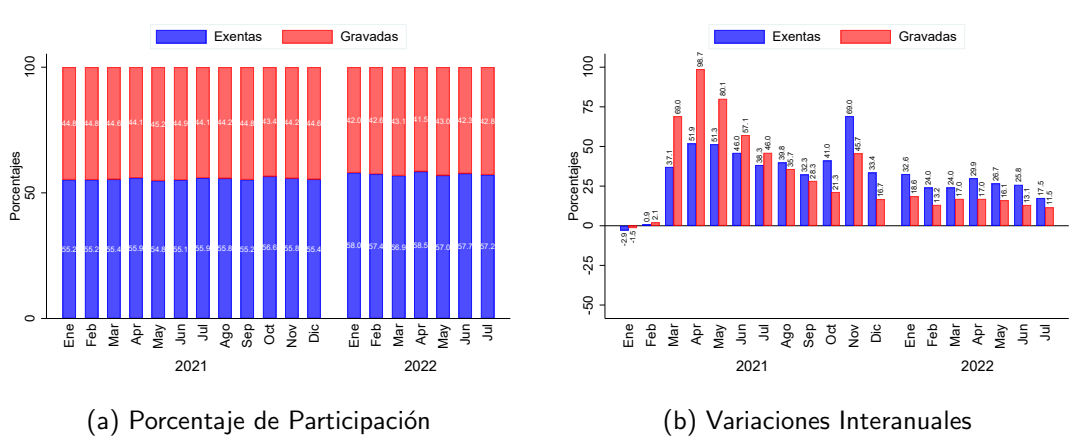
Figura 2: Variación Interanual de las Ventas



FUENTE: Estimaciones propias con base a DJISV del SAR. Las variaciones interanuales se calculan sobre las ventas medidas en millones de Lempiras y a precios constantes utilizando el Índice de Precios al Consumidor (IPC) publicado por el BCH y utilizando como año base el 2010 = 100. La línea punteada gris expresa el comienzo del confinamiento en julio de 2020, mientras que la línea punteada azul expresa el suceso de las tormentas tropicales Eta e Iota.

Para julio de 2022 las ventas locales fueron compuestas en un 57.2% por ventas exentas y en un 42.8% por ventas gravadas. La descomposición de las ventas locales sugieren un mayor nivel de exenciones. Asimismo, las ventas exentas exhibieron un crecimiento del 17.5%, mientras que las ventas gravadas de un 11.5% (véase gráfico 3a), lo cual equivale a una diferencia por el orden de los seis (6) puntos porcentuales (véase gráfico 3b).

Figura 3: Descomposición de las Ventas Locales



(a) Porcentaje de Participación

(b) Variaciones Interanuales

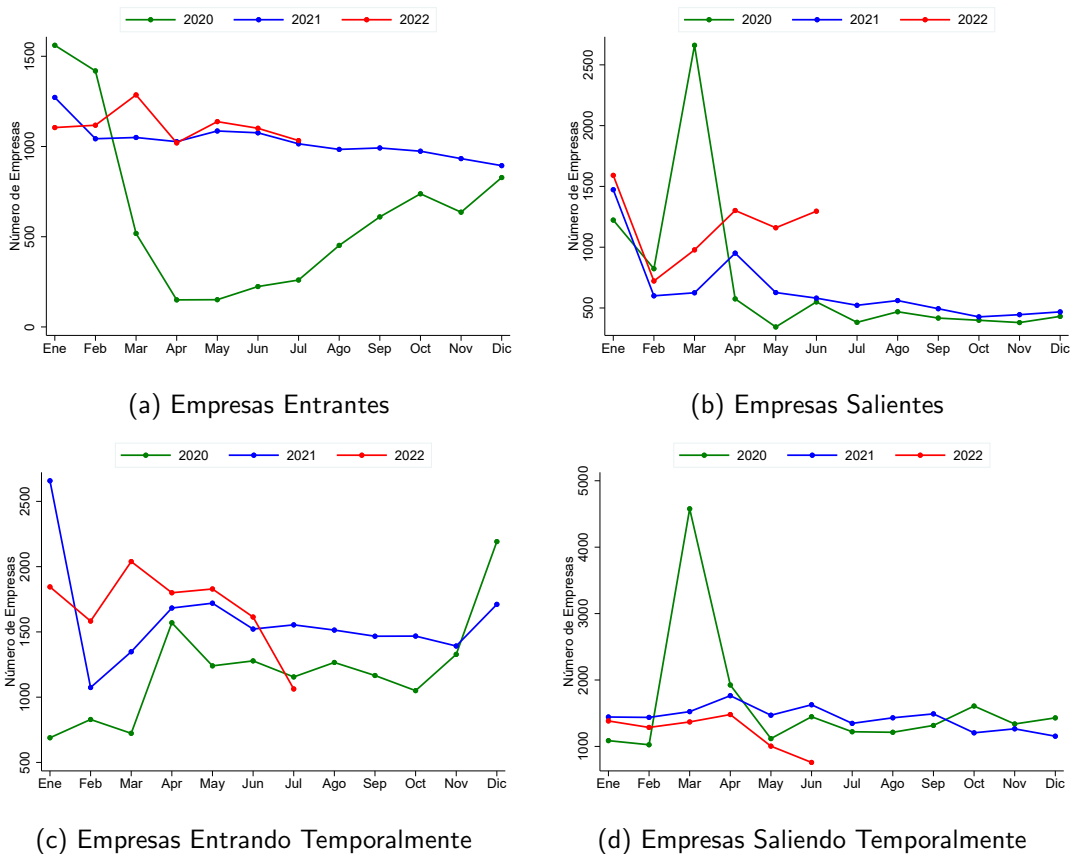
FUENTE: Estimaciones propias con base a DJISV del SAR. Para el presente gráfico se excluyen las OCE de las ventas locales. Los datos de las ventas fueron ajustados por la inflación utilizando el Índice de Precios al Consumidor (IPC) publicado por el BCH y utilizando como año base el 2010 = 100.

1.2 Dinámica de las Empresas

Al mes de julio de 2022 se observó una dinámica importante a nivel de empresas entrantes y salientes. El gráfico 4a muestra que 1,033 empresas aparecieron por primera vez dentro de la base de datos de DJISV en julio de 2022 y que, por ende, son consideradas como empresas entrantes. El gráfico 4b muestra que 1,296 empresas dejaron de declarar ISV sin reaparecer hasta antes de julio 2022 y, por ende, son consideradas como empresas salientes, aunque podrían reaparecer en los próximos meses.

A su vez, el número de empresas que volvieron a declarar supera al número de empresas que dejaron de hacerlo temporalmente. El gráfico 4c muestra que 1,063 empresas se reincorporaron al panel de DJISV en julio de 2022, después de haber salido temporalmente. En cambio, el gráfico 4d muestra el número de empresas que salieron de la base de datos de declaraciones del ISV cada mes (al no presentar declaraciones durante al menos un mes), pero luego volvieron a ingresar antes de fin de año (o antes de julio para los datos de 2022). Pevio al mes de julio se observaron a 759 empresas en esta categoría.

Figura 4: Cambios en el Número de Empresas Declarando ISV



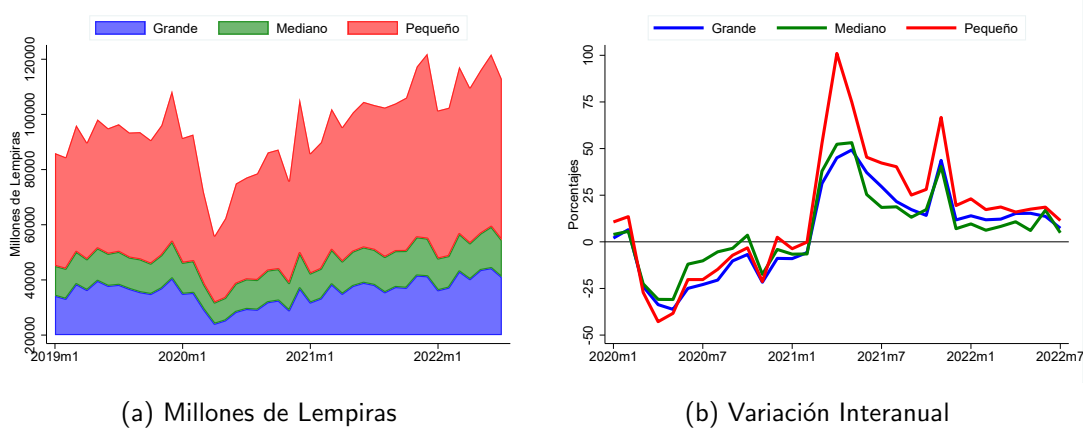
FUENTE: Estimaciones propias con base a DJISV del SAR. La dinámica de las empresas presentada en cada uno de estos gráficos se basa en el intervalo de tiempo comprendido entre enero de 2019 al último mes disponible de 2022.

2 Análisis por Segmentos

2.1 Ventas por Tamaño de Contribuyente

Para julio de 2022 las ventas totales declaradas por los pequeños contribuyentes se ubicaron por encima de las declaradas por los grandes y medianos contribuyentes, tanto en términos absolutos como relativos. El gráfico 5a muestra que las ventas totales declaradas por los pequeños contribuyentes exhiben niveles superiores a las declaradas por sus pares. A su vez, las ventas totales de los pequeños contribuyentes son las que exhibieron mayor crecimiento con un 11.4% respecto al mes de julio de 2021, seguido por los grandes y medianos contribuyentes con un 7.3 y un 4.9% respectivamente (véase gráfico 5b).

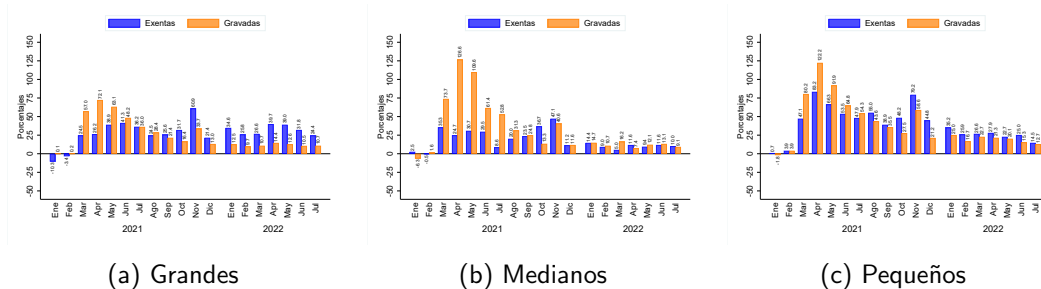
Figura 5: Ventas Totales por Tamaño de Contribuyentes



FUENTE: Estimaciones propias con base a la DJISV del SAR. Los datos corresponden a las ventas totales en millones de Lempiras y ajustadas por la inflación utilizando el Índice de Precios al Consumidor (IPC) publicado por el BCH y utilizando como año base el 2010 = 100.

Para julio de 2022 los grandes contribuyentes son quienes exhibieron el mayor crecimiento en las ventas exentas, mientras que los pequeños contribuyentes son los de mayor crecimiento en las ventas gravadas. Como se desprende de los gráficos 6a, 6b y 6c, las mayores variaciones interanuales de las ventas exentas se concentraron en los grandes contribuyentes con un 24.4%. Por su parte, la mayor variación interanual de las ventas gravadas se concentra en los pequeños contribuyentes en un 12.7% respecto al mes de julio de 2021.

Figura 6: Descomposición de las Ventas Locales por Tamaño de Contribuyentes

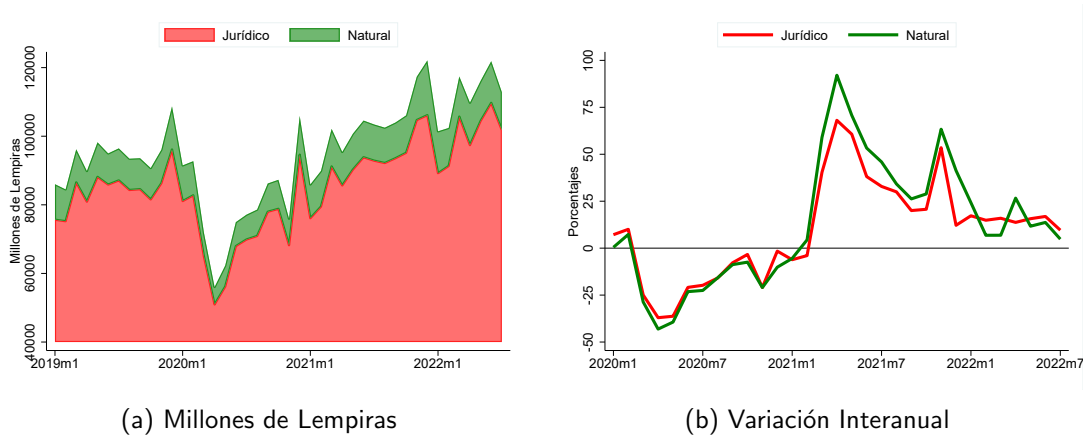


FUENTE: Estimaciones propias con base a la DJISV del SAR. Para el presente gráfico se excluyen las OCE de las ventas locales. Los datos de las ventas fueron ajustados por la inflación utilizando el Índice de Precios al Consumidor (IPC) publicado por el BCH y utilizando como año base el 2010 = 100.

2.2 Ventas por Tipo de Contribuyente

Para julio de 2022 las ventas totales declaradas por las personas jurídicas crecieron, en términos nominales y relativos, por encima de las declaradas por las personas naturales. El gráfico 7a muestra que las ventas totales (en millones de Lempiras) declaradas por las personas jurídicas exhiben niveles superiores a las declaradas por las personas naturales. Las ventas totales declaradas por las personas jurídicas son las que exhibieron la mayor variación interanual con un 9.6%, seguido por las personas naturales con un 4.8% respecto al mes de julio de 2021 (véase gráfico 7b).

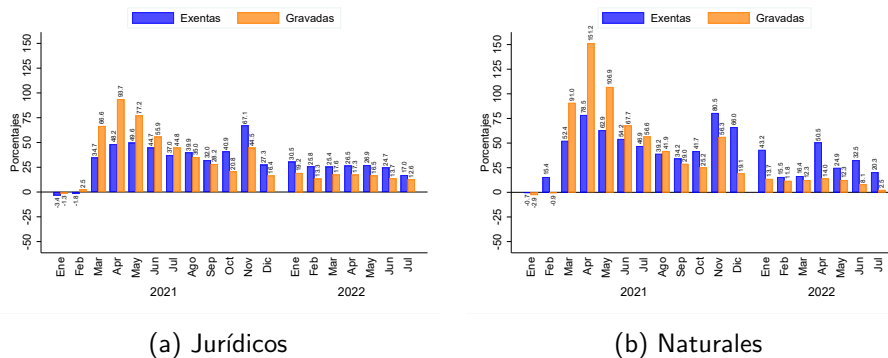
Figura 7: Ventas Totales por Tipo de Contribuyentes



FUENTE: Estimaciones propias con base a la DJISV del SAR. Los datos corresponden a las ventas totales en millones de Lempiras y ajustadas por la inflación utilizando el Índice de Precios al Consumidor (IPC) publicado por el BCH y utilizando como año base el 2010 = 100.

Al mes de julio de 2022 los contribuyentes categorizados como naturales exhibieron el mayor crecimiento en las ventas exentas, mientras que los jurídicos en las ventas gravadas. Como se desprende de los gráficos 8a y 8b la mayor variación interanual en las ventas exentas, respecto a lo observado en julio de 2021, se concentra en las personas naturales con un 20.3% y las jurídicas lo hicieron en las ventas gravadas con un 12.6%.

Figura 8: Descomposición de las Ventas Locales por Tipo de Contribuyentes



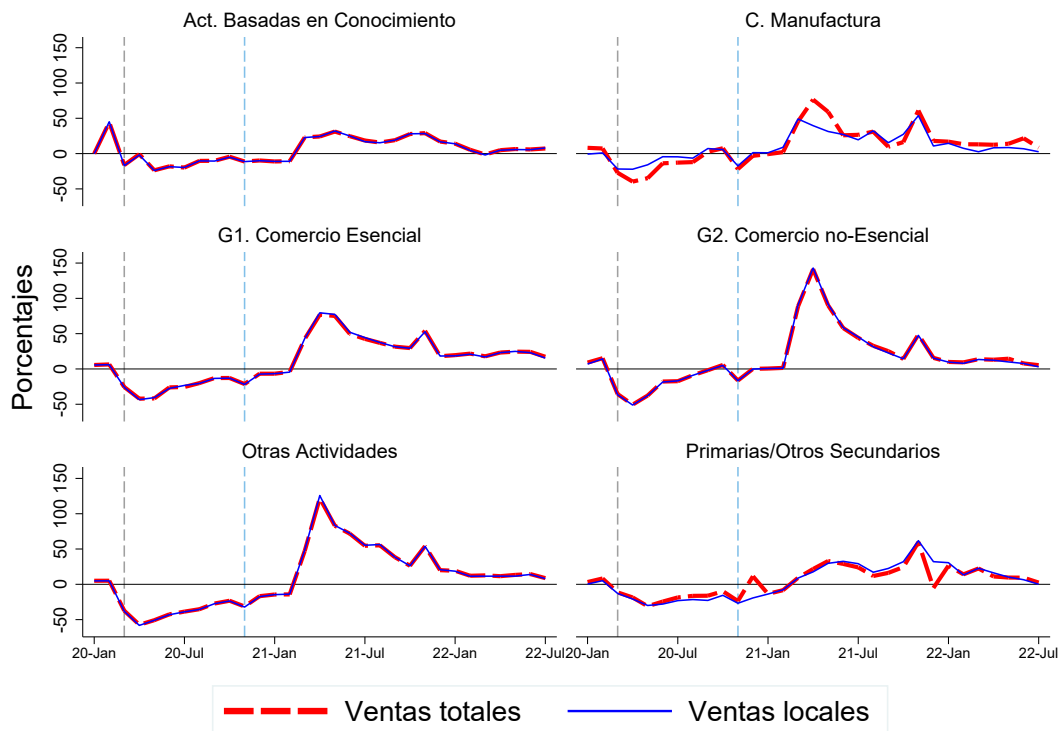
FUENTE: Estimaciones propias con base a la DJISV del SAR. Para el presente gráfico se excluyen las OCE de las ventas locales. Los datos de las ventas fueron ajustados por la inflación utilizando el Índice de Precios al Consumidor (IPC) publicado por el BCH y utilizando como año base el 2010 = 100.

3 Análisis Sectorial

3.1 Ventas por Industria

Al mes de julio de 2022 las industrias de mayor crecimiento fueron las avocadas al comercio esencial. El gráfico 9 muestra que las actividades económicas que conforman la industria de comercio esencial son quienes exhibieron las mayores variaciones interanuales tanto de las ventas locales como totales con un 15.5% y un 17.3% respectivamente, en comparación a lo observado durante julio de 2021. En cambio, la menor variación interanual respecto a julio del año anterior tuvo lugar en la industria conformada por actividades primarias/otras secundarias con un 0.1% para las ventas locales y un 2.5% para las ventas totales, respectivamente.

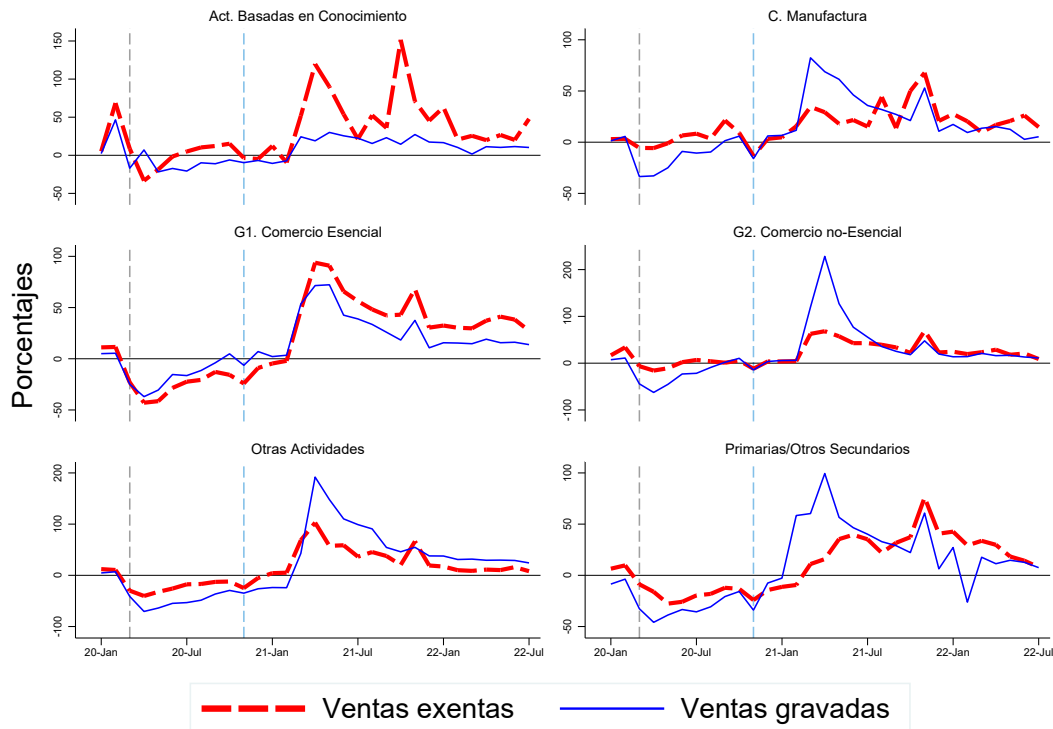
Figura 9: Variación Interanual de las Ventas por Industria



FUENTE: Estimaciones propias con base a la DJISV del SAR. La línea punteada gris expresa el comienzo del período de confinamiento en julio de 2020, mientras que la línea punteada azul expresa el suceso de las tormentas tropicales Eta e Iota. Los datos de las ventas fueron ajustados por la inflación utilizando el Índice de Precios al Consumidor (IPC) publicado por el BCH y utilizando como año base el 2010 = 100. La tabla 2 del Anexo muestra las actividades económicas clasificadas como comercio no esencial.

Para julio de 2022 la industria con el mayor crecimiento de ventas gravadas fue la de otras actividades, mientras que en el caso de las ventas exentas fue la industria constituida por actividades basadas en conocimiento. El gráfico 10 muestra que la industria de otras actividades experimentó la mayor tasa de variación interanual por el orden del 24.3% en las ventas gravadas, mientras que la industria de actividades basadas en conocimientos exhibió la mayor tasa de variación interanual en las ventas exentas con un 47.8% respecto a lo observado en julio de 2021. En contraste, la industria de manufactura exhibió el menor crecimiento de las ventas gravadas con un 5.4%, mientras que la industria de actividades primarias y otros secundarios experimentó la menor variación de ventas exentas con un 7.9%.

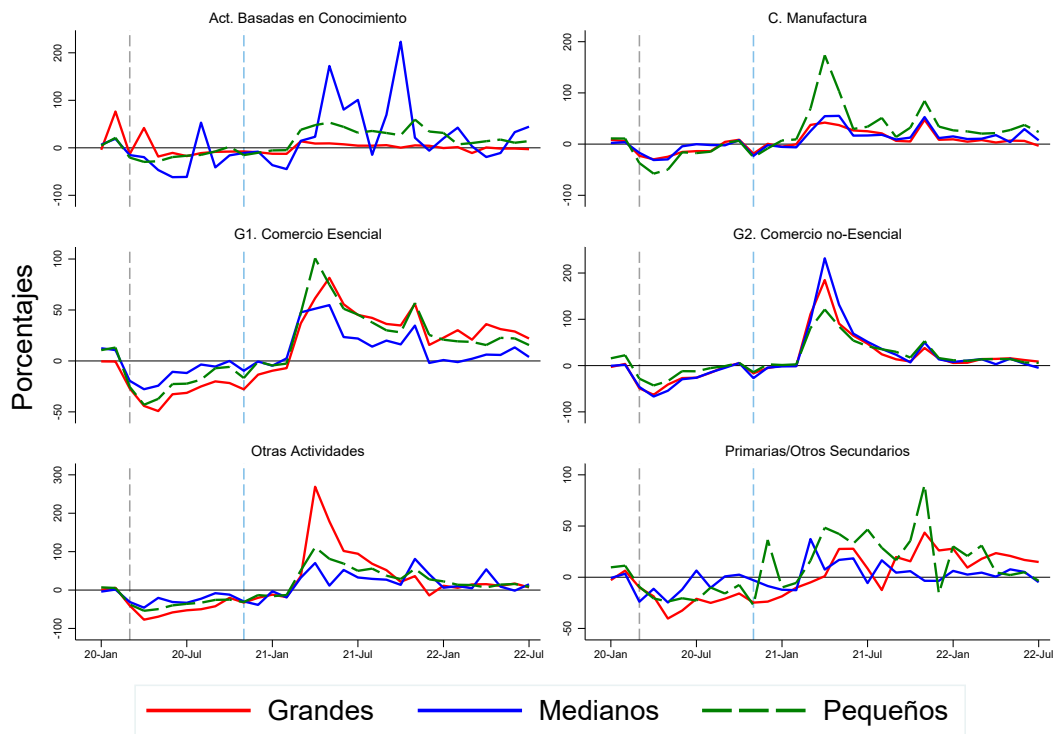
Figura 10: Descomposición de las Ventas Locales por Industria



FUENTE: Estimaciones propias con base a la DJISV del SAR. La línea punteada gris expresa el comienzo del período de confinamiento en julio de 2020, mientras que la línea punteada azul expresa el suceso de las tormentas tropicales Eta e Iota. Los datos de las ventas fueron ajustados por la inflación utilizando el Índice de Precios al Consumidor (IPC) publicado por el BCH y utilizando como año base el 2010 = 100. La tabla 2 muestra las actividades económicas clasificadas como comercio no esencial. El gráfico 15 del Anexo muestra la composición de las ventas locales de 21 actividades económicas según la Clasificación Industrial Internacional Uniforme (CIIU) Revisión 4.

Para julio de 2022 el desempeño de las ventas totales por tamaño de contribuyente fue heterogéneo a nivel de industria. El gráfico 11 muestra que los grandes contribuyentes experimentaron la variación interanual de las ventas totales en la industria de comercio esencial en un 22%, respecto a lo observado en el mismo periodo del pasado 2021. Por su parte, los medianos contribuyentes exhibieron su mayor tasa de variación interanual en la industria de actividades basadas en conocimiento, con un 44.6%. Finalmente, los pequeños contribuyentes exhibieron la mayor tasa de variación en la industria de manufactura con un 23.7% respecto al mes de julio de 2021.

Figura 11: Descomposición de las Ventas Totales por Industria y Tamaño de Contribuyente



FUENTE: Estimaciones propias con base a la DJISV del SAR. La línea punteada gris expresa el comienzo del período de confinamiento en julio de 2020, mientras que la línea punteada azul expresa el suceso de las tormentas tropicales Eta e Iota. Los datos de las ventas fueron ajustados por la inflación utilizando el Índice de Precios al Consumidor (IPC) publicado por el BCH y utilizando como año base el 2010 = 100. La tabla 2 muestra las actividades económicas clasificadas como comercio no esencial.

3.2 Ventas por Actividad Económica

Para julio de 2022 la actividad económica de mayor crecimiento fue la de hogares empleadores. La tabla 1 muestra que dichas actividades económicas exhibieron las tasas de variación interanual superiores, tanto en las ventas locales como en las ventas totales en más del 200% respectivamente en comparación a lo observado en julio de 2021. La actividad económica de construcción es la que menor dinamismo exhibió con tasas de variación de -21.8% para las ventas locales y de -22.2% para las ventas totales. En contraste, la actividad económica de salud exhibió el mayor crecimiento interanual en el número de declarantes de ISV con un 13.6% respecto al mes de julio de 2021, mientras que la actividad agropecuaria es quien presenta la menor tasa de variación en el número de declarantes con -1.8% respecto al mismo período de 2021.

Tabla 1: Comportamiento de las Ventas por Actividades Económicas

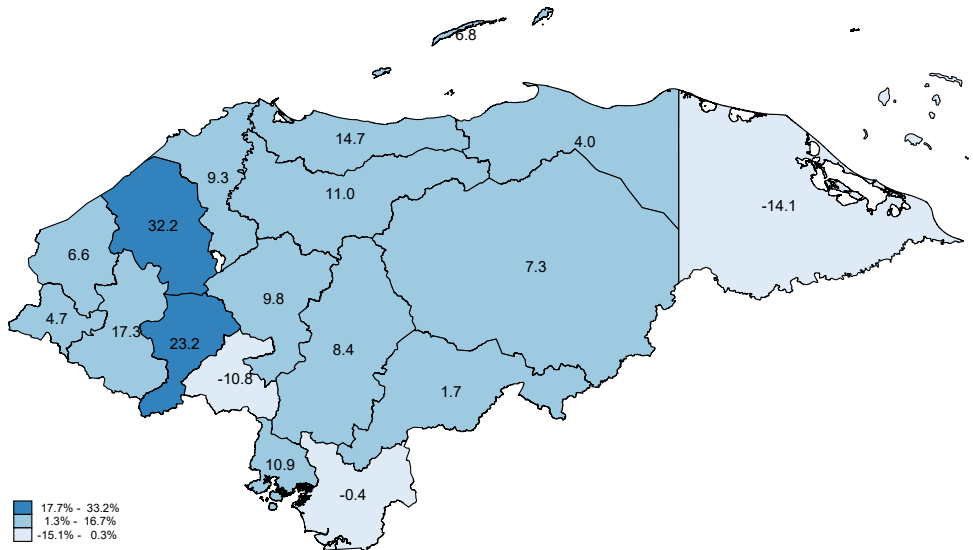
Actividad Económica	$\Delta\%$ Ventas Locales	$\Delta\%$ Ventas Totales	$\Delta\%$ Declarantes
Agropecuario	-5.2	-1.4	-1.8
Minería	59.9	13.8	6.9
Manufactura	2.6	8.5	3.4
Energía	11.7	14.6	4.7
Construcción	-21.8	-22.2	13.1
Comercio Esencial	15.5	17.3	7.5
Comercio No-Esencial	3.1	5.4	2.4
Transporte	7.8	8.9	4.0
Hoteles Y Restaurantes	23.3	23.9	7.2
Comunicaciones	2.0	2.1	4.9
Intermediación Financiera	15.4	13.2	6.8
Actividades Inmuebles	10.1	11.5	4.8
Actividades Profesionales	21.6	18.7	9.7
Actividades Administrativas	6.6	8.9	5.7
Administración Pública	6.2	6.2	3.3
Educación	-3.5	-3.5	5.7
Salud	-7.4	-7.4	13.6
Arte Y Entretenimiento	58.2	54.8	7.5
Otros Servicios	4.9	5.9	-0.8
Hogares Empleadores	275.7	275.7	8.0
Cuerpos Extraterritoriales	26.6	26.6	0.0

FUENTE: Elaboración propia con base a la DJISV del SAR. El gráfico 14 del Anexo muestra las variaciones interanuales de 21 actividades económicas según la Clasificación Industrial Internacional Uniforme (CIIU) Revisión 4.

4 Análisis Regional

Para julio de 2022 el departamento de Santa Bárbara es quién exhibió el mayor crecimiento de las ventas totales. El gráfico 12 muestra las tasas de variación interanual de las ventas totales por domicilio fiscal, mismas que experimentaron el mayor crecimiento en el departamento de Santa Bárbara con un 32.2% en comparación a lo observado en julio de 2021. Por su parte el departamento de Gracias a Dios es el que posee la menor variación interanual de sus ventas totales con un -14.1%. Las ventas clasificadas por departamento corresponden al domicilio fiscal consignado en los datos generales de cada empresa, por lo que los datos aquí presentados no necesariamente son equivalentes a la actividad comercial generada en ese departamento.

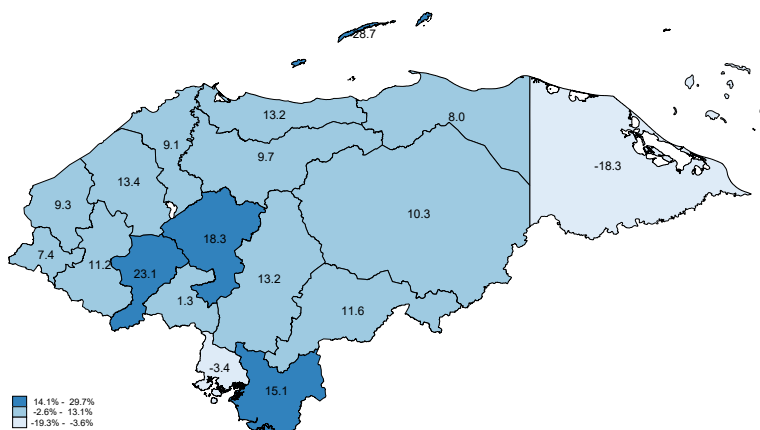
Figura 12: Variación Interanual de las Ventas Totales por Domicilio Fiscal



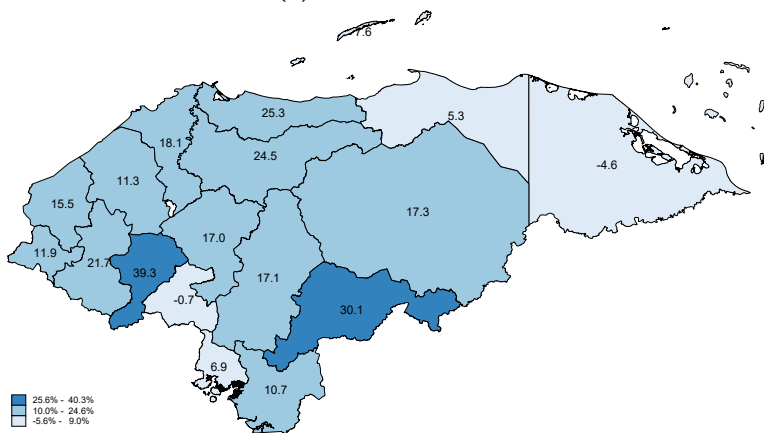
FUENTE: Estimaciones propias con base a la DJISV del SAR. Los datos de las ventas fueron ajustados por la inflación utilizando el Índice de Precios al Consumidor (IPC) publicado por el BCH y utilizando como año base el 2010 = 100.

La descomposición de las ventas locales indican que, para julio de 2022, las ventas gravadas exhibieron la mayor tasa de variación en Islas de la Bahía, mientras que las ventas exentas exhibieron el mayor crecimiento en el departamento de Intibucá. El gráfico 13a muestra que las tasas de variación interanual de las ventas gravadas por domicilio fiscal experimentaron el mayor crecimiento en el departamento de Islas de la Bahía con un 28.7% en comparación a lo observado en julio de 2021, mientras que el menor crecimiento de las ventas gravadas tuvo lugar en el departamento de Gracias a Dios con un -18.3%. Por su parte, las ventas exentas muestran la mayor variación interanual en el departamento de Intibucá con un 39.3% y el menor crecimiento de las mismas en el departamento de Gracias a Dios con un -4.6% respecto al mes de julio de 2021.

Figura 13: Variación Interanual de las Ventas Locales por Domicilio Fiscal



(a) Ventas Gravadas



(b) Ventas Exentas

FUENTE: Estimaciones propias con base a DJISV del SAR. Para el presente gráfico se excluyen las OCE de las ventas locales. Los datos de las ventas fueron ajustados por la inflación utilizando el Índice de Precios al Consumidor (IPC) publicado por el BCH y utilizando como año base el 2010 = 100.

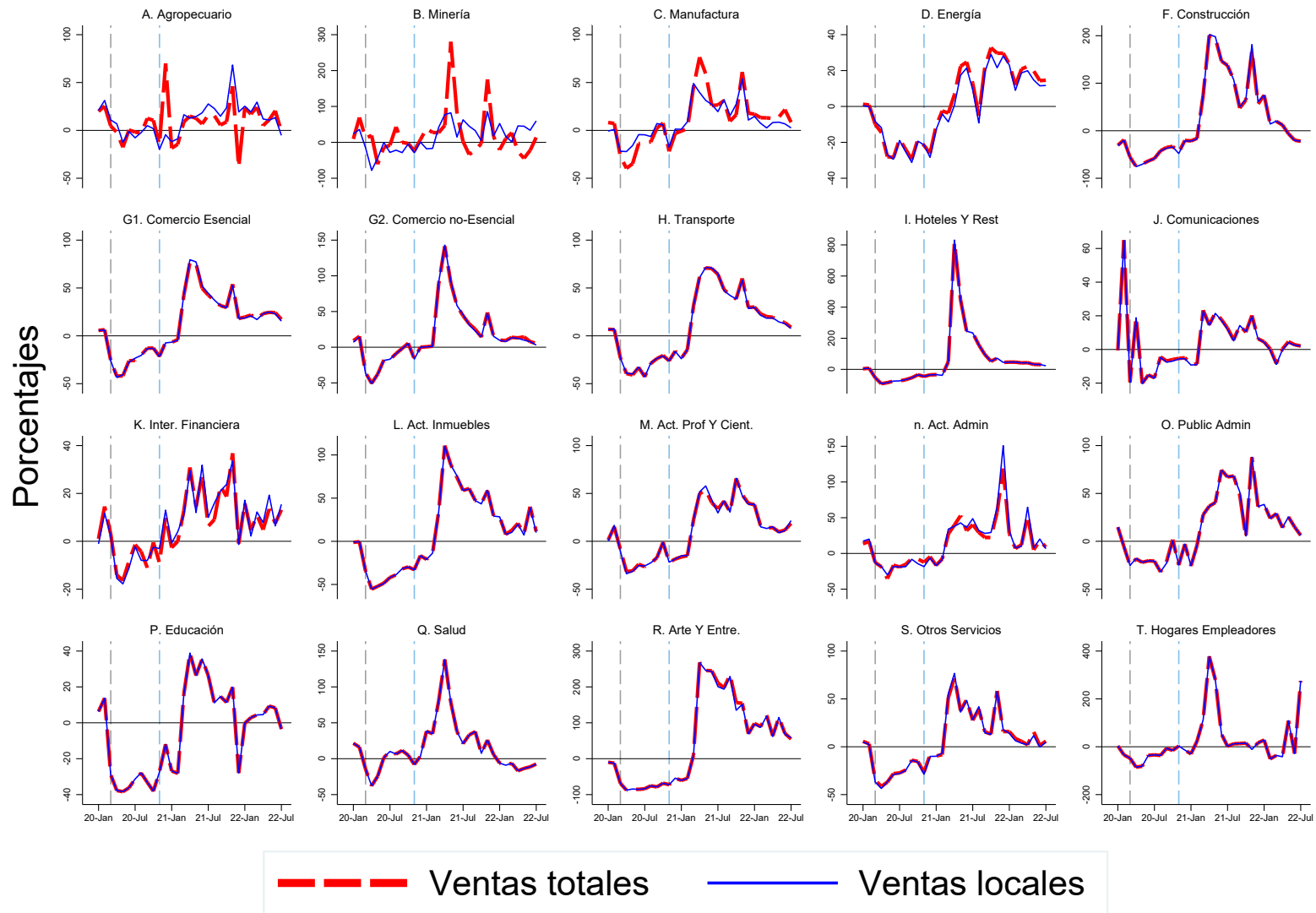
5 Anexos

Tabla 2: Clases de Actividad de Comercio Consideradas como Esenciales

Clase	Descripción
4530	Venta de partes, piezas y accesorios para vehículos automotores
4772	Venta al por menor de productos farmacéuticos y médicos, cosméticos y artículos de tocador en comercios especializados
4730	Venta al por menor de combustibles para vehículos automotores en comercios especializados
4661	Venta al por mayor de combustibles sólidos, líquidos y gaseosos y productos conexos
4712	Venta al por menor de productos de abarrotería en supermercados
4711	Venta al por menor en comercios no especializados con predominio de la venta de alimentos, bebidas o tabaco
4520	Mantenimiento y reparación de vehículos automotores
4721	Venta al por menor de alimentos (carnes, pescado, frutas, hortalizas, pan, productos de confitería, productos lácteos y huevos) en comercios especializados
4620	Venta al por mayor de materias primas agropecuarias y animales vivos
4645	Venta al por mayor de productos farmacéuticos, medicinales, cosméticos de tocador y veterinaria
4781	Venta al por menor de alimentos, bebidas y tabaco en puestos de venta y mercados
4653	Venta al por mayor de maquinaria, equipo y materiales agropecuarios
4630	Venta al por mayor de alimentos, bebidas y tabaco
4722	Venta al por menor de bebidas en comercios especializados
4791	Venta al por menor por correo y por internet

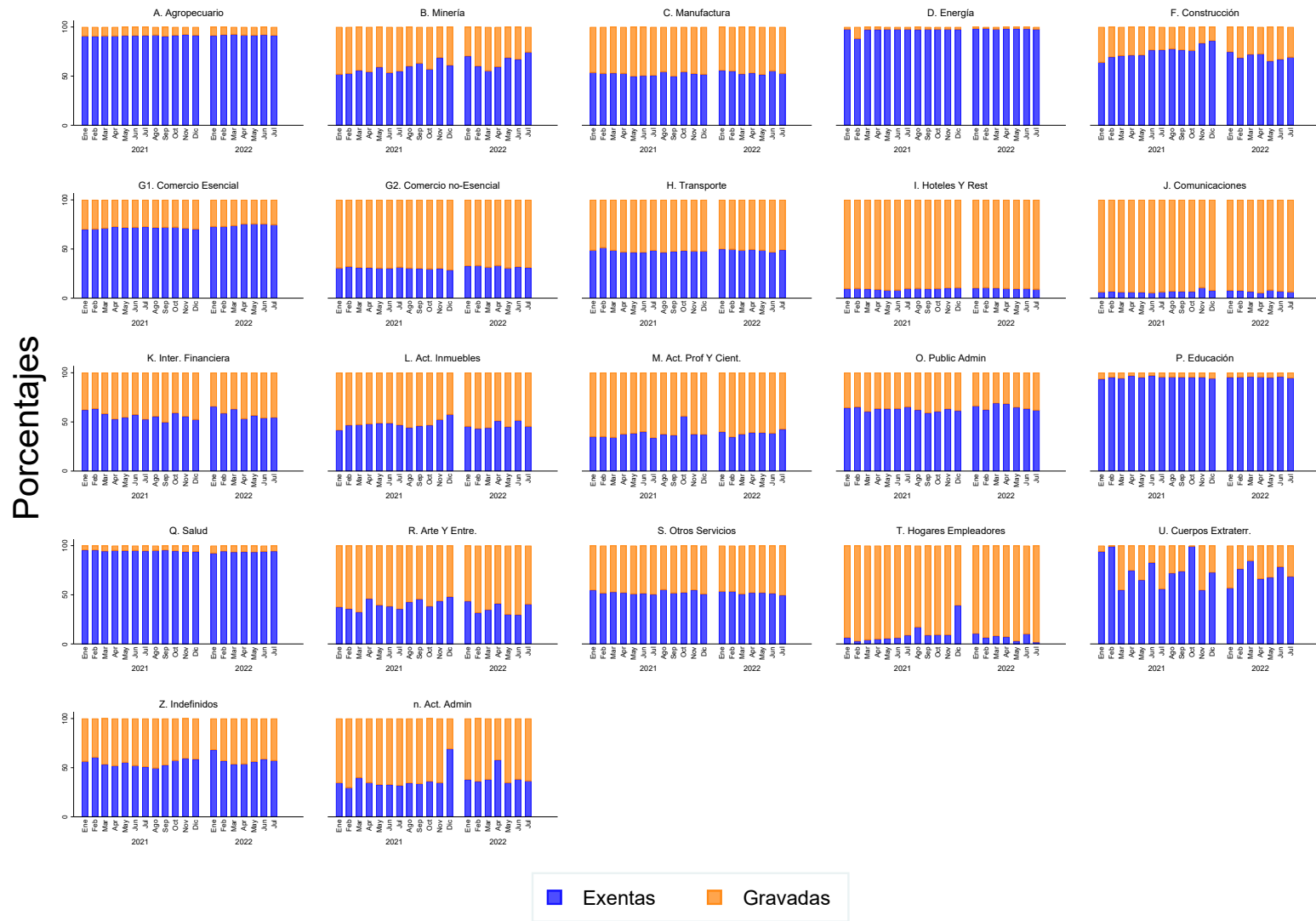
FUENTE: Elaboración propia.

Figura 14: Variación Interanual de las Ventas por Actividades Económicas



FUENTE: Estimaciones propias con base a DJISV del SAR. Las ventas locales corresponde a la suma de ventas gravadas, exentas y OCE. Las ventas totales es igual a la suma de las ventas locales más las exportaciones y FYDUCA. Tanto las ventas locales como las ventas totales fueron ajustadas por la inflación utilizando el Índice de Precios al Consumidor (IPC) publicado por el Banco Central de Honduras (BCH) y utilizando como año base el 2010 = 100.

Figura 15: Composición de Ventas Locales por Actividades Económicas



FUENTE: Estimaciones propias con base a DJISV del SAR. Las ventas locales corresponde a la suma de ventas gravadas, exentas y OCE. Las ventas totales es igual a la suma de las ventas locales más las exportaciones y FYDUCA. Tanto las ventas locales como las ventas totales fueron ajustadas por la inflación utilizando el Índice de Precios al Consumidor (IPC) publicado por el Banco Central de Honduras (BCH) y utilizando como año base el 2010 = 100.