



# INFORME MENSUAL DE VENTAS

**FEBRERO, 2023**

Dirección Nacional de Gestión Estratégica  
Departamento de Estudios Fiscales y Económicos





# Servicio de Administración de Rentas

Gobierno de la República

## NOTA ACLARATORIA

Este documento se elaboró con información disponible al 15 de marzo del 2023. Algunas cifras son preliminares y sujetas a revisiones posteriores por lo que futuros informes pueden variar parcialmente conforme a los datos aquí presentados.

El Servicio de Administración de Rentas (SAR) autoriza la reproducción total o parcial del texto, gráficas y cifras que figuran en esta publicación, siempre que se mencione la fuente. No obstante, esta institución no asume responsabilidad legal alguna o de cualquier otra índole, por la manipulación e interpretación personal de dicha información.

Derechos Reservados © 2023



**HONDURAS**  
GOBIERNO DE LA REPÚBLICA

[www.sar.gob.hn](http://www.sar.gob.hn)

Edificio Cuerpo Bajo "A" Centro Cívico Gubernamental José Cecilio del Valle, bulevar Juan Pablo II, Diagonal República de Corea,  
Teléfono (504)-2216-5800, Tegucigalpa M.D.C., Honduras C.A.



## Tabla de Contenido

<b>1 Contexto General</b>	<b>2</b>
1.1 Dinámica de las Ventas . . . . .	2
1.2 Dinámica de las Empresas . . . . .	4
<b>2 Análisis por Segmentos</b>	<b>5</b>
2.1 Ventas por Tamaño de Contribuyente . . . . .	5
2.2 Ventas por Tipo de Contribuyente . . . . .	6
<b>3 Análisis Sectorial</b>	<b>7</b>
3.1 Ventas por Industria . . . . .	7
3.2 Ventas por Actividad Económica . . . . .	10
<b>4 Análisis Regional</b>	<b>11</b>
<b>5 Anexos</b>	<b>13</b>

## 1 Contexto General

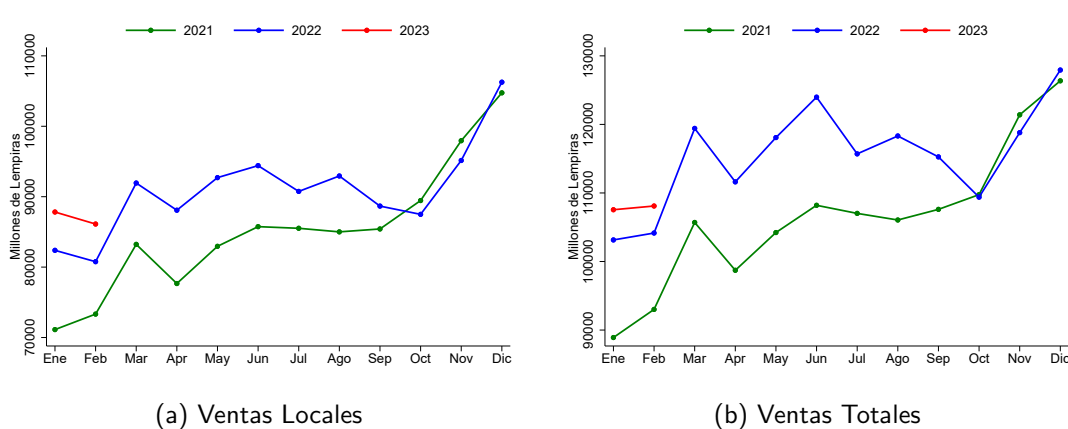
Esta nota ofrece una descripción del desempeño de la actividad económica aproximado mediante la trayectoria de las ventas reportadas por el universo de empresas formales de Honduras. En este sentido, se define por empresa formal a todas aquellas que declaran Impuesto Sobre Ventas (ISV). Esta definición de formalidad ha sido empleada en la literatura económica reciente (Bachas et al., 2019). Así, cada una de las cifras presentadas a lo largo de este informe se basan en la totalidad de las Declaraciones Juradas de ISV (DJISV) presentadas mes a mes ante el Servicio de Administración de Rentas (SAR).

### 1.1 Dinámica de las Ventas

**Para Febrero de 2023 las ventas locales medidas en términos reales (ajustadas por la inflación) se ubicaron en torno a los L 86,117.5 millones.** Las ventas locales corresponden a la suma de las ventas exentas, las ventas gravadas y las Órdenes de Compra Exentas (OCE) expresadas dentro de la DJISV (véase gráfico 1a).

**Por su parte, en Febrero de 2023 las ventas totales medidas en términos reales (ajustadas por la inflación) se ubicaron en torno a los L 108,096.8 millones.** Las ventas totales corresponden a la suma de las ventas locales más las exportaciones y las transferencias de bienes y servicios por Factura y Declaración Única Centroamericana (FYDUCA) expresadas dentro de la DJISV (véase gráfico 1b).

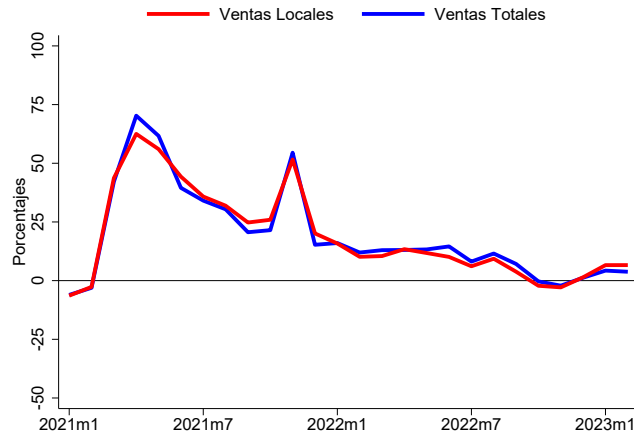
Figura 1: Comportamiento Estacional de las Ventas



FUENTE: Estimaciones propias con base a DJISV del SAR. Las ventas locales corresponde a la suma de ventas gravadas, exentas y OCE. Las ventas totales es igual a la suma de las ventas locales más las exportaciones y FYDUCA. Tanto las ventas locales como las ventas totales fueron ajustadas por la inflación utilizando el Índice de Precios al Consumidor (IPC) publicado por el Banco Central de Honduras (BCH) y utilizando como año base el 2010 = 100.

Los datos observados para Febrero de 2023 suponen una variación interanual en términos reales por el orden del 6.6% para las ventas locales y de un 3.8% para las ventas totales. El desempeño observado en ambos indicadores de las ventas, medidas a precios constantes, sugiere que la actividad económica reportada por las empresas formales se desaceleró en comparación a lo observado durante el año anterior (véase gráfico 2).

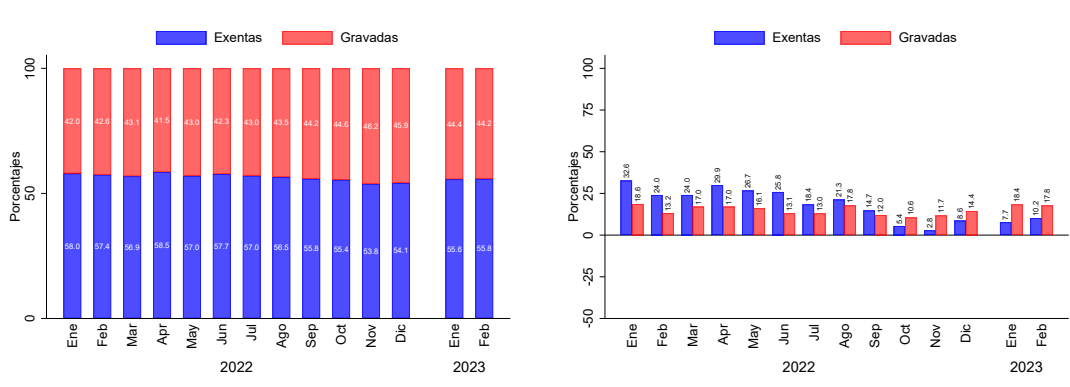
Figura 2: Variación Interanual de las Ventas



FUENTE: Estimaciones propias con base a DJISV del SAR. Las variaciones interanuales se calculan sobre las ventas medidas en millones de Lempiras y a precios constantes utilizando el Índice de Precios al Consumidor (IPC) publicado por el BCH y utilizando como año base el 2010 = 100.

Para Febrero de 2023 las ventas locales fueron compuestas en un 55.8% por ventas exentas y en un 44.2% por ventas gravadas. La descomposición de las ventas locales sugieren un mayor nivel de exenciones. Asimismo, las ventas exentas exhibieron un crecimiento del 10.2%, mientras que las ventas gravadas de un 17.8% (véase gráfico 3a), lo cual equivale a una diferencia por sobre los diez puntos porcentuales (véase gráfico 3b).

Figura 3: Descomposición de las Ventas Locales



(a) Porcentaje de Participación

(b) Variaciones Interanuales

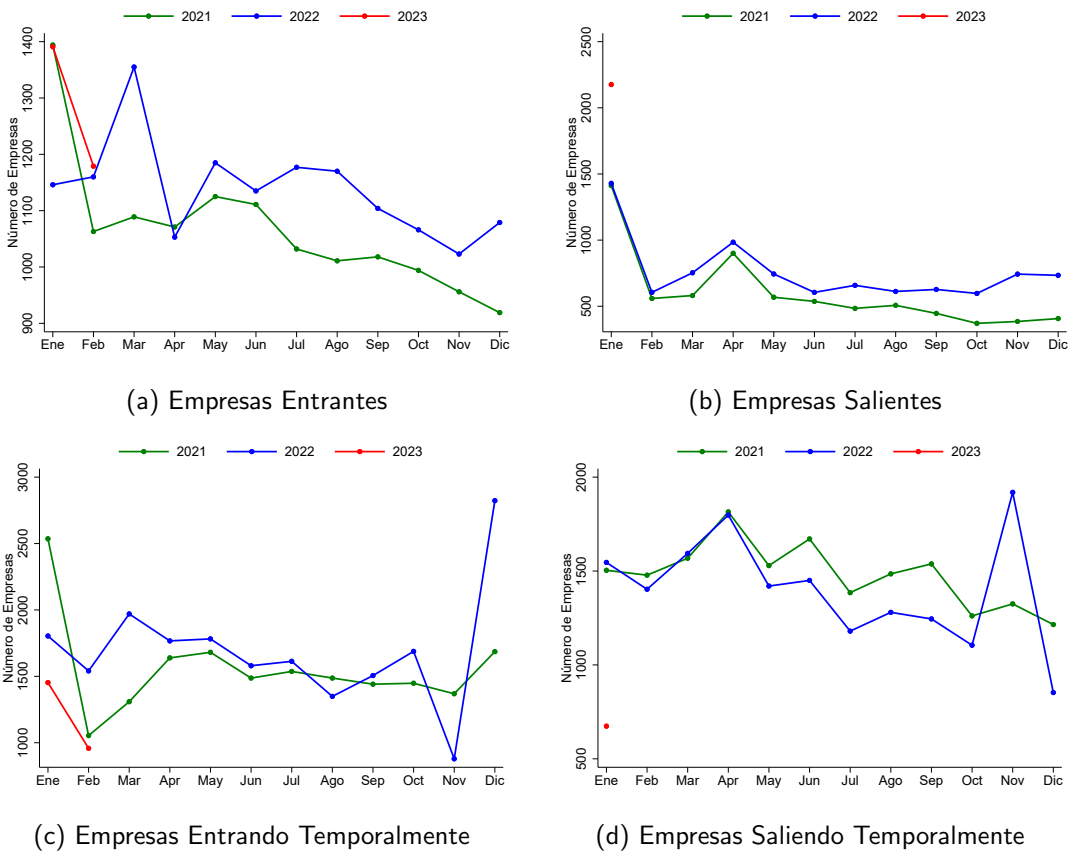
FUENTE: Estimaciones propias con base a DJISV del SAR. Para el presente gráfico se excluyen las OCE de las ventas locales. Los datos de las ventas fueron ajustados por la inflación utilizando el Índice de Precios al Consumidor (IPC) publicado por el BCH y utilizando como año base el 2010 = 100.

## 1.2 Dinámica de las Empresas

Al mes de Febrero de 2023 se observó una dinámica importante a nivel de empresas entrantes y salientes. El gráfico 4a muestra que 1,179 empresas aparecieron por primera vez dentro de la base de datos de DJISV en Febrero de 2023 y que, por ende, son consideradas como empresas entrantes. El gráfico 4b que ninguna empresa dejó de declarar ISV sin reaparecer hasta antes de Febrero de 2023, aunque podrían suceder en los próximos meses o como el mes anterior considerandolas empresas salientes.

A su vez, el número de empresas que volvieron a declarar supera al número de empresas que dejaron de hacerlo temporalmente. El gráfico 4c muestra que 958 empresas se reincorporaron al panel de DJISV en Febrero de 2023, después de haber salido temporalmente. En cambio, el gráfico 4d muestra que ninguna empresas que salio de la base de datos de declaraciones del ISV en este mes (al no presentar declaraciones durante al menos un mes), pero luego volvieron a ingresar (antes de Febrero para los datos de 2023). Pevio al mes de Febrero se observaron más de 674 empresas en esta categoría.

Figura 4: Cambios en el Número de Empresas Declarando ISV



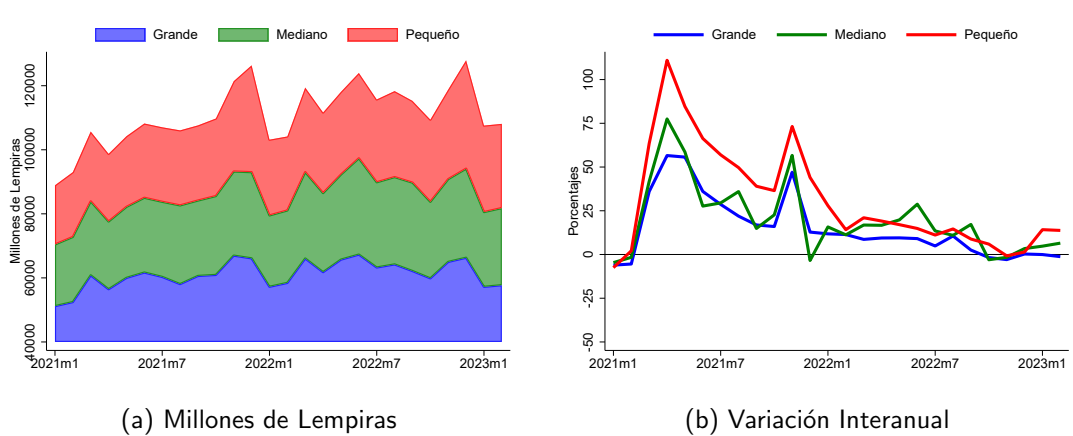
FUENTE: Estimaciones propias con base a DJISV del SAR. La dinámica de las empresas presentada en cada uno de estos gráficos se basa en el intervalo de tiempo comprendido entre Febrero de 2019 al último mes disponible de 2022.

## 2 Análisis por Segmentos

### 2.1 Ventas por Tamaño de Contribuyente

Para Febrero de 2023 las ventas totales exhiben heterogeneidad cuándo se descomponen por tamaño de contribuyente. El gráfico 5a muestra que las ventas totales declaradas por los grandes contribuyentes exhiben niveles superiores a las declaradas por sus pares. A su vez, las ventas totales exhiben variaciones interanuales del -1.2% para los grandes contribuyentes. Para los medianos contribuyentes, la variación interanual asciende a un 6.5% y de un 13.8% para los categorizados como pequeños (véase gráfico 5b).

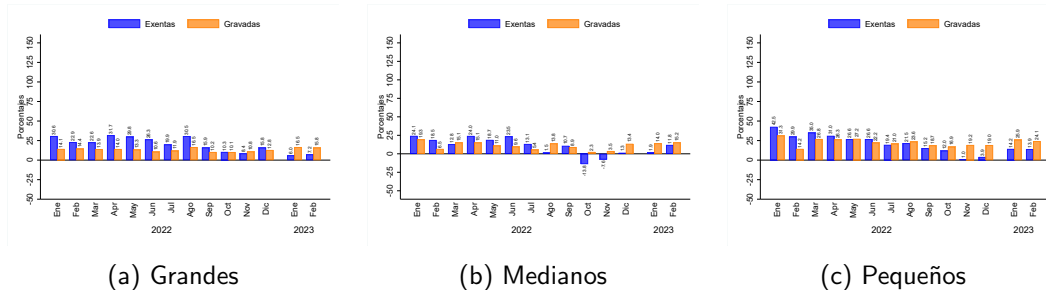
Figura 5: Ventas Totales por Tamaño de Contribuyentes



FUENTE: Estimaciones propias con base a la DJISV del SAR. Los datos corresponden a las ventas totales en millones de Lempiras y ajustadas por la inflación utilizando el Índice de Precios al Consumidor (IPC) publicado por el BCH y utilizando como año base el 2010 = 100.

Para Febrero de 2023 la dinámica de crecimiento de las ventas gravadas y exentas fue heterogénea conforme al tamaño de los contribuyentes. Como se desprende de los gráficos 6a, 6b y 6c, la mayor variación interanual de las ventas tanto exentas como gravadas se concentraron en los pequeños contribuyentes con un 13.9% y 24.1% respecto al mes de Febrero de 2022, respectivamente.

Figura 6: Descomposición de las Ventas Locales por Tamaño de Contribuyentes

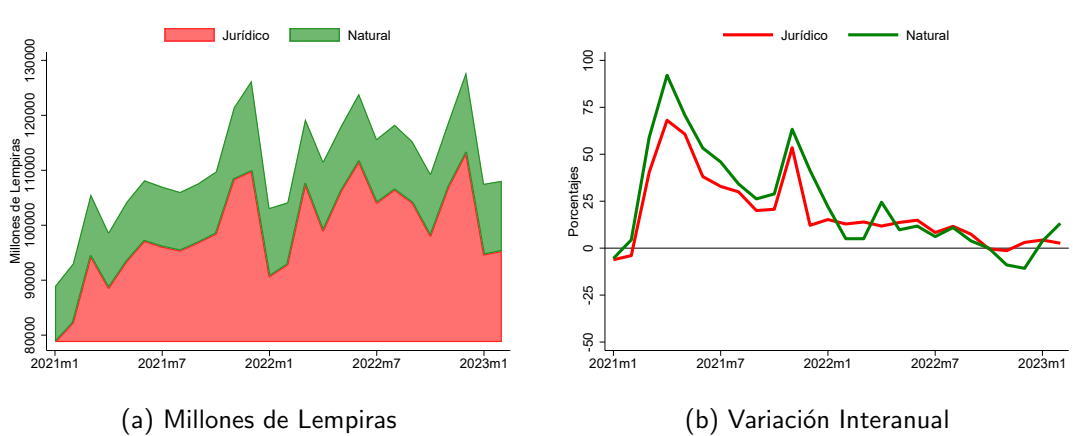


FUENTE: Estimaciones propias con base a la DJISV del SAR. Para el presente gráfico se excluyen las OCE de las ventas locales. Los datos de las ventas fueron ajustados por la inflación utilizando el Índice de Precios al Consumidor (IPC) publicado por el BCH y utilizando como año base el 2010 = 100.

## 2.2 Ventas por Tipo de Contribuyente

Para Febrero de 2023 las ventas totales declaradas exhiben heterogeneidad cuando se descomponen conforme al tipo de contribuyente. El gráfico 7a muestra que las ventas totales declaradas por las personas jurídicas, medidas en millones de Lempiras, exhiben niveles superiores a las declaradas por las personas naturales. En términos de variación porcentual, las ventas totales declaradas por las personas jurídicas crecieron en un 2.6%, mientras que las ventas reportadas por las personas naturales crecieron en un 13.2% respecto al mes de Febrero de 2022 (véase gráfico 7b).

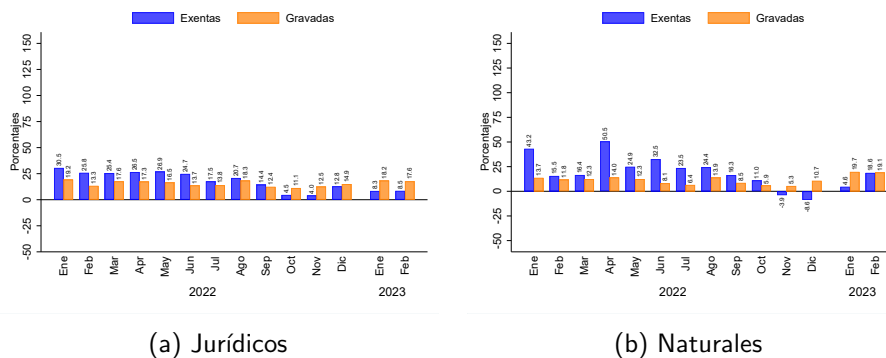
Figura 7: Ventas Totales por Tipo de Contribuyentes



FUENTE: Estimaciones propias con base a la DJISV del SAR. Los datos corresponden a las ventas totales en millones de Lempiras y ajustadas por la inflación utilizando el Índice de Precios al Consumidor (IPC) publicado por el BCH y utilizando como año base el 2010 = 100.

Al mes de Febrero de 2023 la dinámica de crecimiento de las ventas gravadas y exentas fue heterogénea según el tipo de contribuyente. Como se desprende de los gráficos 8a y 8b la mayor variación interanual en las ventas exentas y gravadas, respecto a lo observado en Febrero de 2022, se concentra en las personas jurídicas con un 8.5% y 17.6% y para las personas naturales con un 18.6% y 19.1%, respectivamente.

Figura 8: Descomposición de las Ventas Locales por Tipo de Contribuyentes



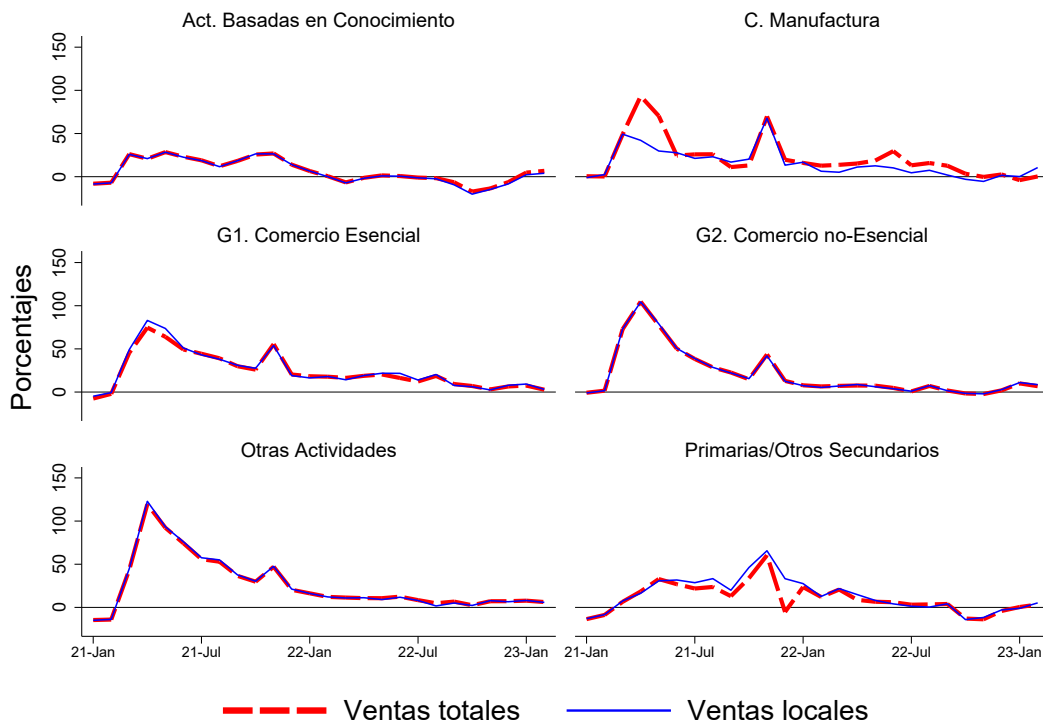
FUENTE: Estimaciones propias con base a la DJISV del SAR. Para el presente gráfico se excluyen las OCE de las ventas locales. Los datos de las ventas fueron ajustados por la inflación utilizando el Índice de Precios al Consumidor (IPC) publicado por el BCH y utilizando como año base el 2010 = 100.

### 3 Análisis Sectorial

#### 3.1 Ventas por Industria

**Al mes de Febrero de 2023 la industria de mayor crecimiento fue la avocada a la “Manufactura”.** El gráfico 9 muestra que la industria conformada por actividades de manufactura son quienes exhibieron la mayor variación interanual de las ventas locales con un 10.6% y en contraparte en la variación de ventas totales hay una variación igual con las actividades *Basadas en Conocimiento y Comercio no-Esencial* con 6.8% cada una respectivamente, en comparación a lo observado durante Febrero de 2022. En contraste, la industria de tipo manufacturera en ventas totales tuvo un 0.3% y las actividades de Comercio Esencial con un 3.1% para las ventas locales, constituyen las menores tasas de variación interanual.

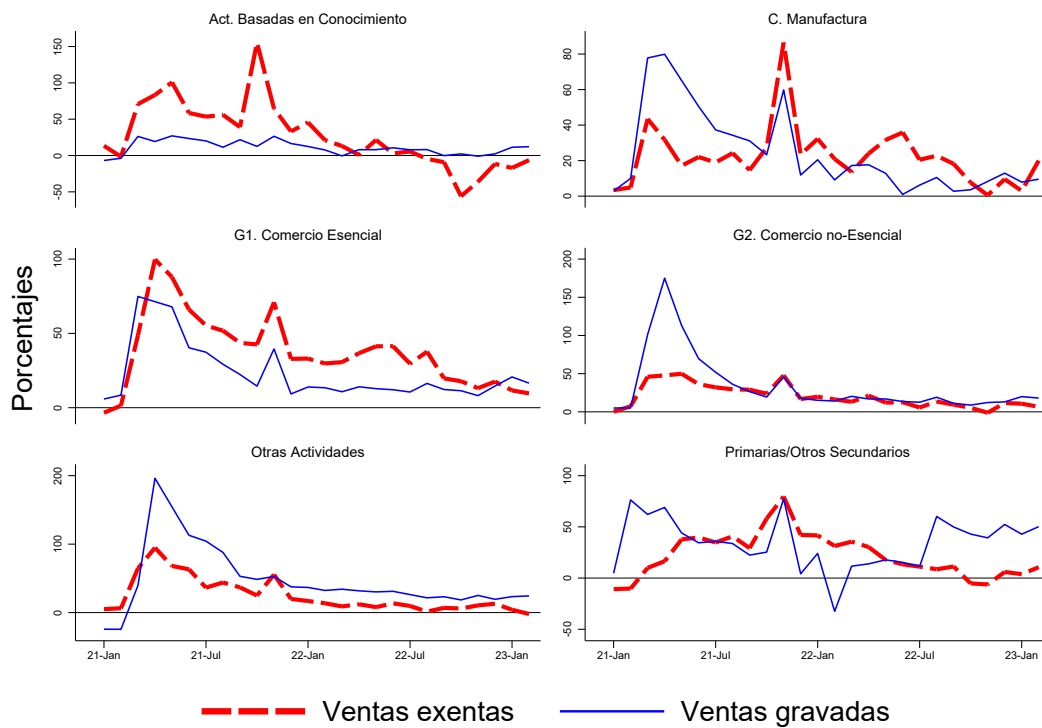
Figura 9: Variación Interanual de las Ventas por Industria



FUENTE: Estimaciones propias con base a la DJISV del SAR. Los datos de las ventas fueron ajustados por la inflación utilizando el Índice de Precios al Consumidor (IPC) publicado por el BCH y utilizando como año base el 2010 = 100. La tabla 2 del Anexo muestra las actividades económicas clasificadas como comercio no esencial.

**Para Febrero de 2023 la dinámica de las ventas gravadas y exentas muestra cierta heterogeneidad a nivel de industria.** El gráfico 10 muestra que la industria de actividades primarias/otras secundarias experimentó la mayor tasa de variación interanual por el orden de 50.2% en las ventas gravadas, mientras que la industria de actividades de manufactura exhibió la mayor tasa de variación interanual en las ventas exentas con un 20.0% respecto a lo observado en Febrero de 2022. En contraste, la industria de manufactura exhibió el menor crecimiento en las ventas gravadas con un 9.6% y la industria de actividades basadas en conocimiento exhibió el menor crecimiento en las ventas exentas con un -6.3%.

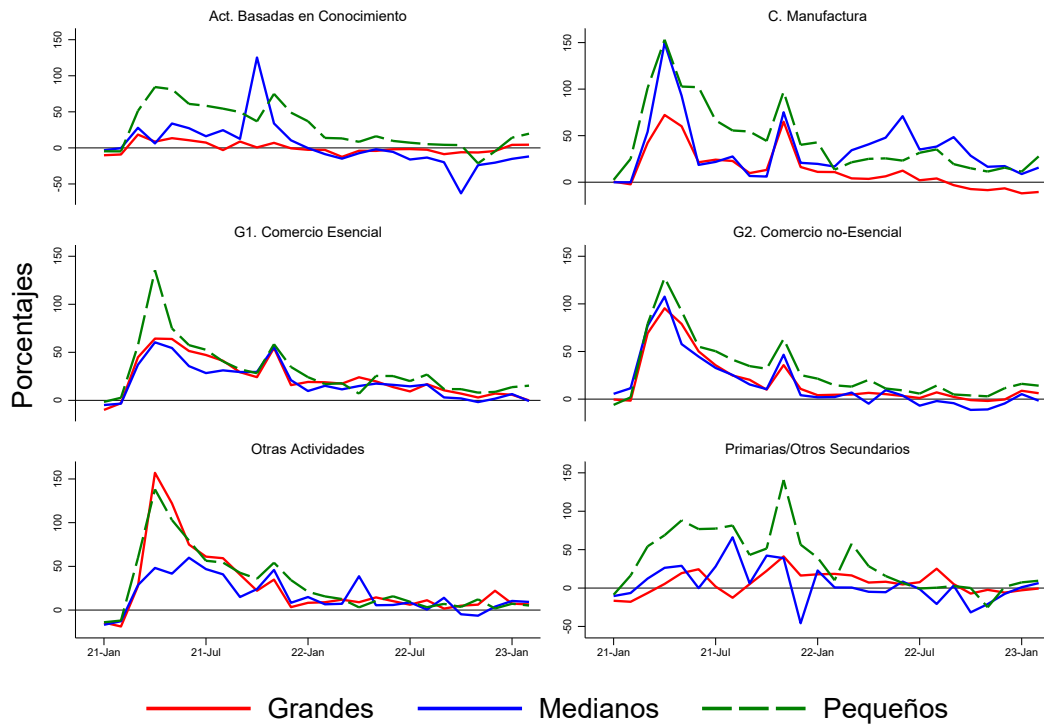
Figura 10: Descomposición de las Ventas Locales por Industria



FUENTE: Estimaciones propias con base a la DJISV del SAR. Los datos de las ventas fueron ajustados por la inflación utilizando el Índice de Precios al Consumidor (IPC) publicado por el BCH y utilizando como año base el 2010 = 100. La tabla 2 muestra las actividades económicas clasificadas como comercio no esencial. El gráfico 15 del Anexo muestra las composiciones de las ventas locales de 21 actividades económicas según la Clasificación Industrial Internacional Uniforme (CIU) Revisión 4.

**Para Febrero de 2023 el desempeño de las ventas totales por tamaño de contribuyente fue heterogéneo a nivel de industria.** El gráfico 11 muestra que los grandes contribuyentes experimentaron la mayor variación interanual de las ventas totales en la industria otras actividades con un 6.5%, respecto a lo observado en el mismo periodo del pasado 2022. Por su parte, los medianos contribuyentes exhibieron su mayor tasa de variación interanual en la industria de manufactura, con un 15.7%. Finalmente, los pequeños contribuyentes exhibieron la mayor tasa de variación en la industria de manufactura con un 27.7% respecto al mes de Febrero de 2022.

Figura 11: Descomposición de las Ventas Totales por Industria y Tamaño de Contribuyente



FUENTE: Estimaciones propias con base a la DJISV del SAR. Los datos de las ventas fueron ajustados por la inflación utilizando el Índice de Precios al Consumidor (IPC) publicado por el BCH y utilizando como año base el 2010 = 100. La tabla 2 muestra las actividades económicas clasificadas como comercio no esencial.

### 3.2 Ventas por Actividad Económica

Para Febrero de 2023 la actividad económica de mayor variación tanto a nivel local como a nivel de ventas totales (incluyendo comercio exterior), la actividad de los hogares empleadores. La tabla 1 muestra que dicha actividad económica exhibió la tasa de variación interanual superior en comparación a lo observado en Febrero de 2022, tanto en las ventas locales como en las ventas totales con un 206.4%, respectivamente. Además, la actividad económica de los hogares exhibió la mayor variación en el número de declarantes respecto al mismo periodo del año anterior.

Tabla 1: Comportamiento de las Ventas por Actividades Económicas

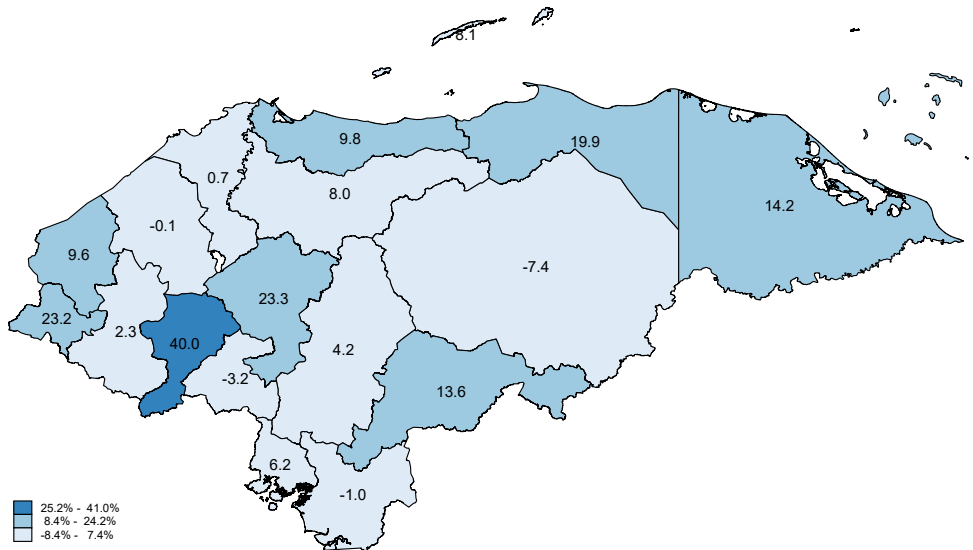
Actividad Económica	$\Delta\%$ Ventas Locales	$\Delta\%$ Ventas Totales	$\Delta\%$ Declarantes
Agropecuario	3.2	2.1	2.1
Minería	32.0	-12.3	4.5
Manufactura	10.6	0.3	3.5
Energía	-1.3	-1.0	8.5
Construcción	32.2	31.5	13.1
Comercio Esencial	3.1	2.8	8.7
Comercio No-Esencial	8.6	6.8	4.8
Transporte	6.3	5.4	9.1
Hoteles Y Restaurantes	19.5	19.5	10.7
Comunicaciones	3.5	7.2	5.5
Intermediación Financiera	7.5	8.2	7.1
Actividades Inmuebles	15.3	15.0	6.5
Actividades Profesionales	5.4	5.7	10.4
Actividades Administrativas	10.4	8.3	7.5
Administración Pública	26.4	26.4	1.6
Educación	14.5	14.5	7.1
Salud	-4.5	-4.5	12.9
Arte Y Entretenimiento	32.3	32.3	9.3
Otros Servicios	-8.4	-6.4	-0.1
Hogares Empleadores	206.4	206.4	14.3
Cuerpos Extraterritoriales	-44.8	-44.8	-18.2

FUENTE: Elaboración propia con base a la DJISV del SAR. El gráfico 14 del Anexo muestra las variaciones interanuales de 21 actividades económicas según la Clasificación Industrial Internacional Uniforme (CIIU) Revisión 4.

## 4 Análisis Regional

**Para Febrero de 2023 el departamento de Intibuca exhibió el mayor crecimiento de las ventas totales.** El gráfico 12 muestra las tasas de variación interanual de las ventas totales por domicilio fiscal, mismas que experimentaron el mayor crecimiento en el departamento de Intibuca con un 40.0% en comparación a lo observado en Febrero de 2022. Por su parte el departamento de Olancho es el que posee la menor variación interanual de sus ventas totales con un -7.4%. Las ventas clasificadas por departamento corresponden al domicilio fiscal consignado en los datos generales de cada empresa, por lo que los datos aquí presentados no necesariamente son equivalentes a la actividad comercial generada en ese departamento.

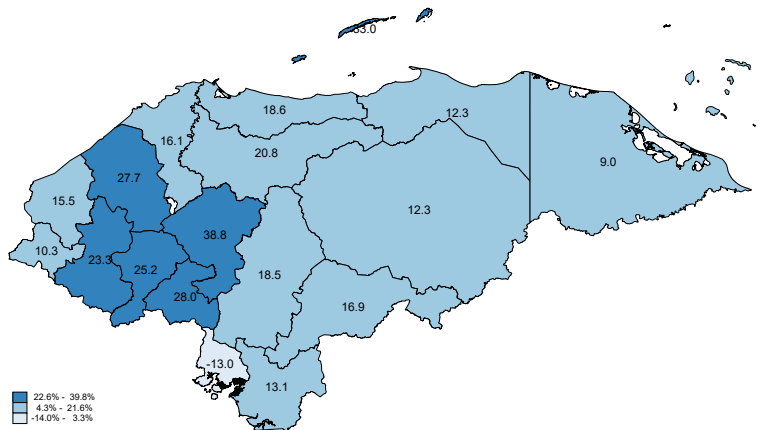
Figura 12: Variación Interanual de las Ventas Totales por Domicilio Fiscal



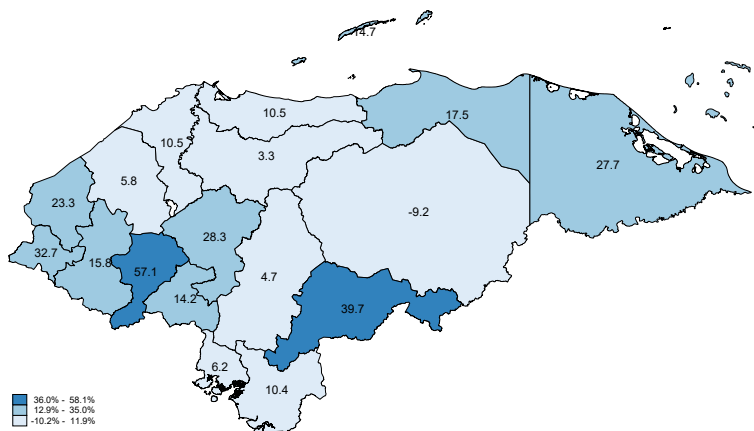
FUENTE: Estimaciones propias con base a la DJISV del SAR. Los datos de las ventas fueron ajustados por la inflación utilizando el Índice de Precios al Consumidor (IPC) publicado por el BCH y utilizando como año base el 2010 = 100.

**La descomposición de las ventas locales indican que, para Febrero de 2023, las ventas gravadas y exentas exhibieron la mayor tasa de variación en diferentes departamentos.** El gráfico 13a muestra que las tasas de variación interanual de las ventas gravadas por domicilio fiscal experimentaron el mayor crecimiento en el departamento de Islas de Comayagua con un 38.8% en comparación a lo observado en Febrero de 2022, mientras que el menor crecimiento de las ventas gravadas tuvo lugar en el departamento de Valle con un -13.0%. Por su parte, las ventas exentas muestran la mayor variación interanual en el departamento de Intibuca con un 57.1% y el menor crecimiento de las mismas en el departamento de Olancho con un -9.2% respecto al mes de Febrero de 2022.

Figura 13: Variación Interanual de las Ventas Locales por Domicilio Fiscal



(a) Ventas Gravadas



(b) Ventas Exentas

FUENTE: Estimaciones propias con base a DJISV del SAR. Para el presente gráfico se excluyen las OCE de las ventas locales. Los datos de las ventas fueron ajustados por la inflación utilizando el Índice de Precios al Consumidor (IPC) publicado por el BCH y utilizando como año base el 2010 = 100.

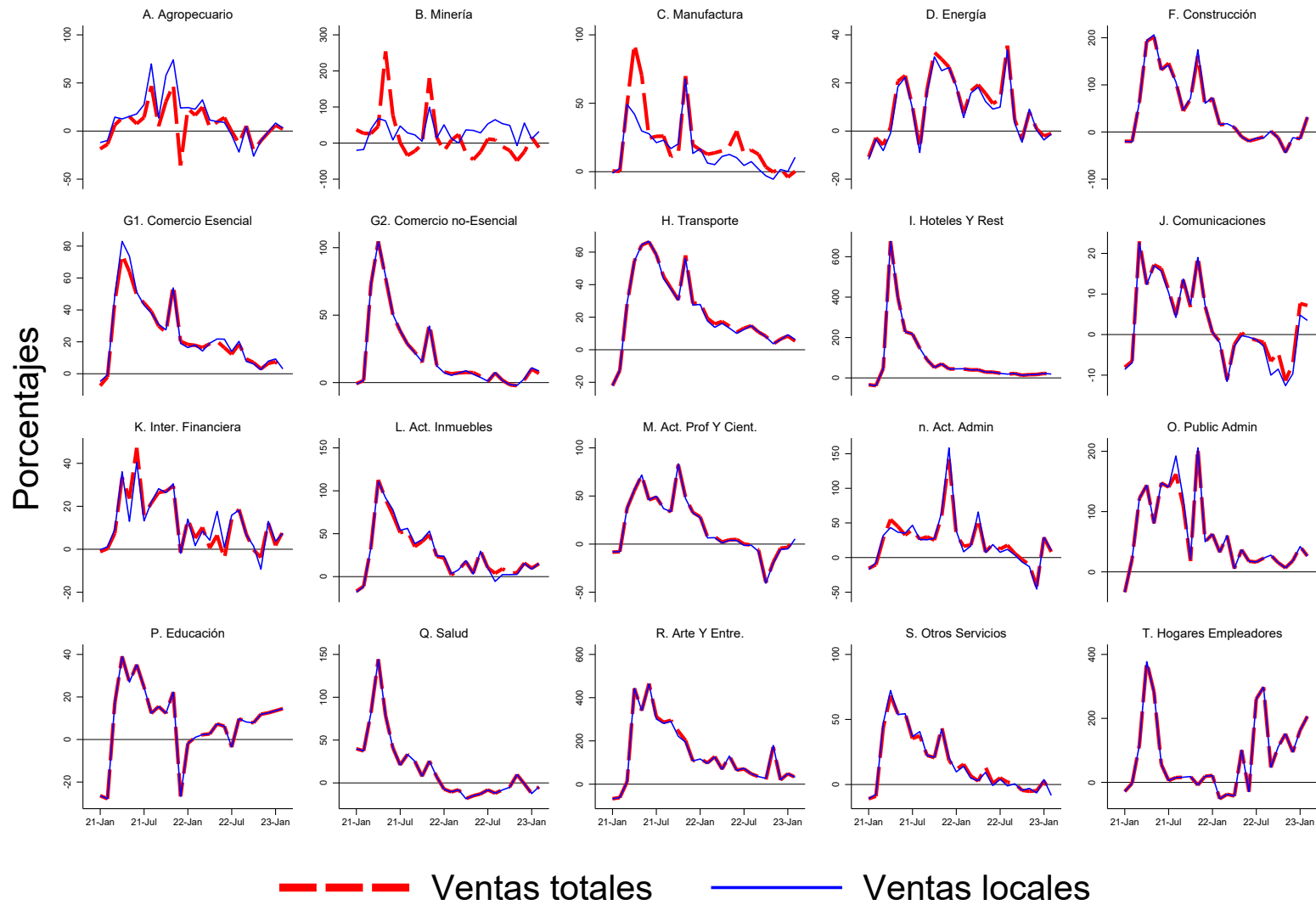
## 5 Anexos

Tabla 2: Clases de Actividad de Comercio Consideradas como Esenciales

Clase	Descripción
4530	Venta de partes, piezas y accesorios para vehículos automotores
4772	Venta al por menor de productos farmacéuticos y médicos, cosméticos y artículos de tocador en comercios especializados
4730	Venta al por menor de combustibles para vehículos automotores en comercios especializados
4661	Venta al por mayor de combustibles sólidos, líquidos y gaseosos y productos conexos
4712	Venta al por menor de productos de abarrotería en supermercados
4711	Venta al por menor en comercios no especializados con predominio de la venta de alimentos, bebidas o tabaco
4520	Mantenimiento y reparación de vehículos automotores
4721	Venta al por menor de alimentos (carnes, pescado, frutas, hortalizas, pan, productos de confitería, productos lácteos y huevos) en comercios especializados
4620	Venta al por mayor de materias primas agropecuarias y animales vivos
4645	Venta al por mayor de productos farmacéuticos, medicinales, cosméticos de tocador y veterinaria
4781	Venta al por menor de alimentos, bebidas y tabaco en puestos de venta y mercados
4653	Venta al por mayor de maquinaria, equipo y materiales agropecuarios
4630	Venta al por mayor de alimentos, bebidas y tabaco
4722	Venta al por menor de bebidas en comercios especializados
4791	Venta al por menor por correo y por internet

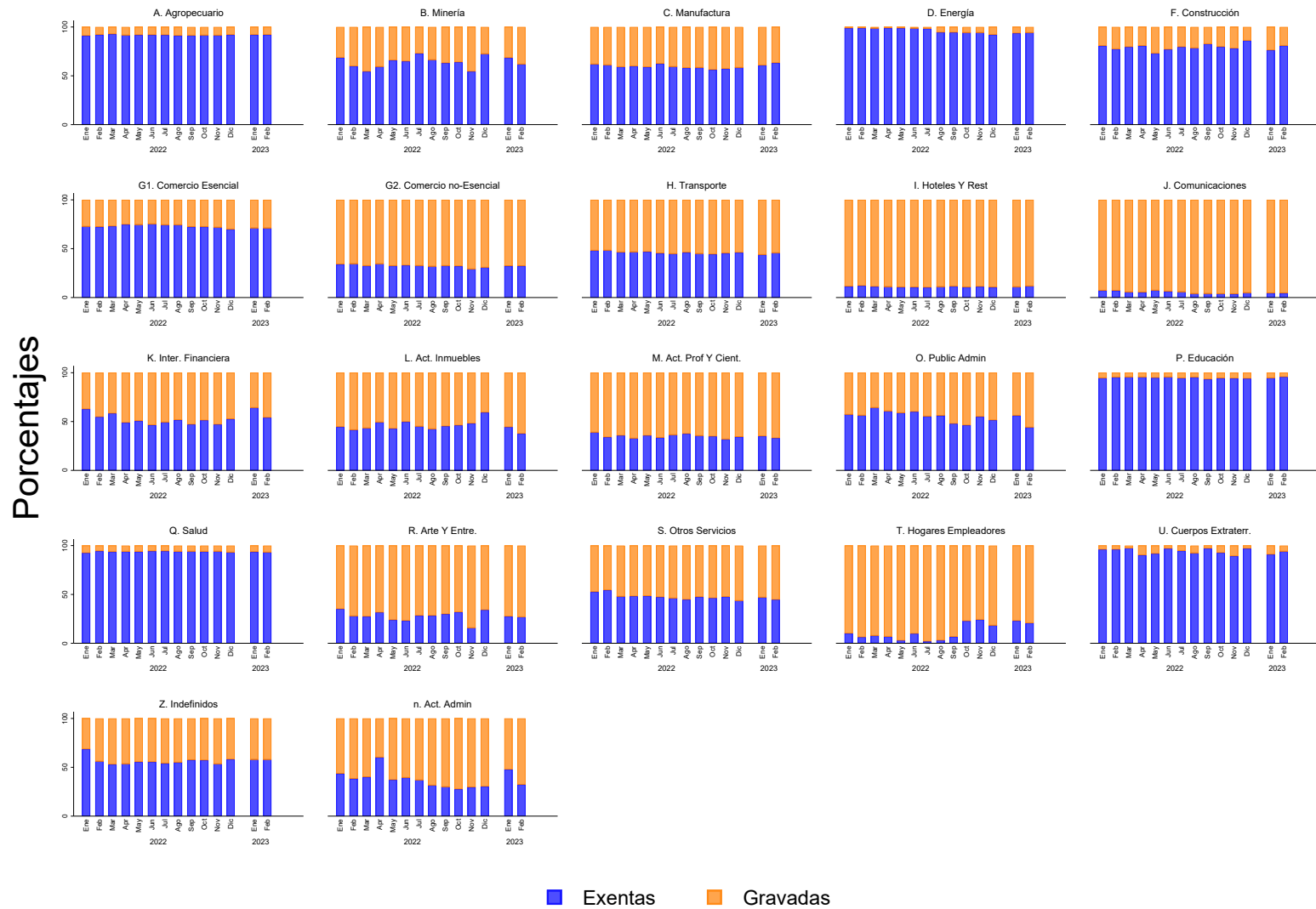
FUENTE: Elaboración propia.

Figura 14: Variación Interanual de las Ventas por Actividades Económicas



FUENTE: Estimaciones propias con base a DJISV del SAR. Las ventas locales corresponde a la suma de ventas gravadas, exentas y OCE. Las ventas totales es igual a la suma de las ventas locales más las exportaciones y FYDUCA. Tanto las ventas locales como las ventas totales fueron ajustadas por la inflación utilizando el Índice de Precios al Consumidor (IPC) publicado por el Banco Central de Honduras (BCH) y utilizando como año base el 2010 = 100.

Figura 15: Composición de Ventas Locales por Actividades Económicas



FUENTE: Estimaciones propias con base a DJISV del SAR. Las ventas locales corresponde a la suma de ventas gravadas, exentas y OCE. Las ventas totales es igual a la suma de las ventas locales más las exportaciones y FYDUCA. Tanto las ventas locales como las ventas totales fueron ajustadas por la inflación utilizando el Índice de Precios al Consumidor (IPC) publicado por el Banco Central de Honduras (BCH) y utilizando como año base el 2010 = 100.