



INFORME MENSUAL DE VENTAS

Febrero, 2022

Dirección Nacional de Gestión Estratégica
Departamento de Estudios Fiscales y Económicos



NOTA ACLARATORIA

Este documento se elaboró con información disponible al 16 de marzo de 2022. Algunas cifras son preliminares y sujetas a revisiones posteriores por lo que futuros informes pueden variar parcialmente conforme a los datos aquí presentados.

El Servicio de Administración de Rentas (SAR) autoriza la reproducción total o parcial del texto, gráficas y cifras que figuran en esta publicación, siempre que se mencione la fuente. No obstante, esta institución no asume responsabilidad legal alguna o de cualquier otra índole, por la manipulación e interpretación personal de dicha información.

Derechos Reservados © 2022



Tabla de Contenido

1 Contexto General	2
1.1 Dinámica de las Ventas	2
1.2 Dinámica de las Empresas	4
2 Análisis por Segmentos	5
2.1 Ventas por Tamaño de Contribuyente	5
2.2 Ventas por Tipo de Contribuyente	6
3 Análisis por Actividades Económicas	7
4 Análisis Regional	11
5 Anexos	13

1 Contexto General

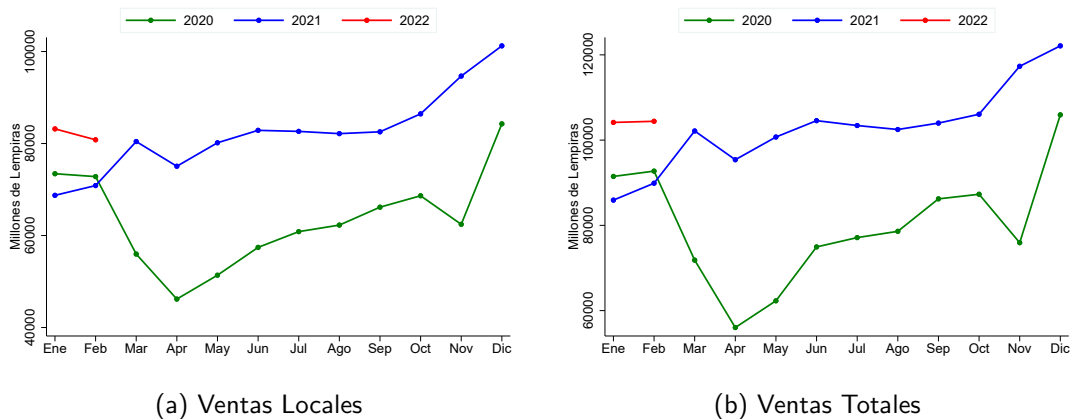
Esta nota ofrece una descripción del desempeño de la actividad económica aproximado mediante la trayectoria de las ventas reportadas por el universo de empresas formales de Honduras. En este sentido, se define por empresa formal a todas aquellas que declaran Impuesto Sobre Ventas (ISV). Esta definición de formalidad ha sido empleada en la literatura económica reciente (Bachas et al., 2019). Así, cada una de las cifras presentadas a lo largo de este informe se basan en la totalidad de las Declaraciones Juradas de ISV (DJISV) presentada al Servicio de Administración de Rentas (SAR) mes a mes.

1.1 Dinámica de las Ventas

A febrero de 2022 las ventas locales medidas en términos reales (ajustadas por la inflación) se ubicaron en torno a los L 80,810.36 millones. Las ventas locales corresponden a la suma de las ventas exentas, las ventas gravadas y las Órdenes de Compra Exentas (OCE) expresadas dentro de la DJISV (véase gráfico 1a).

Por su parte, a febrero de 2022 las ventas totales medidas en términos reales (ajustadas por la inflación) se ubicaron en torno a los L 104,412.30 millones. Las ventas totales corresponden a la suma de las ventas locales más las exportaciones y las transferencias de bienes y servicios por Factura y Declaración Única Centroamericana (FYDUCA) expresadas dentro de la DJISV (véase gráfico 1b).

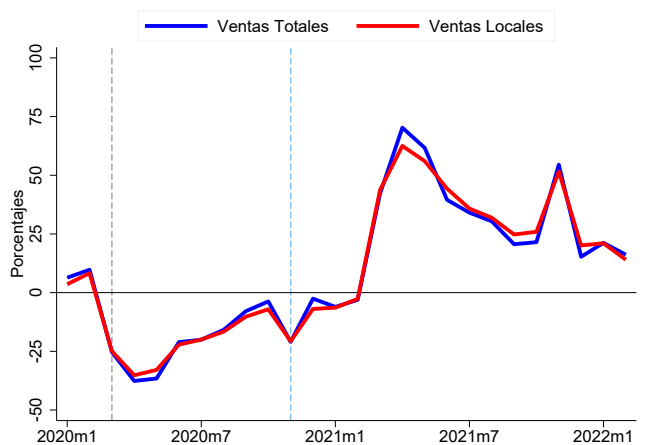
Figura 1: Comportamiento Estacional de las Ventas



FUENTE: Estimaciones propias con base a DJISV del SAR. Las ventas locales corresponde a la suma de ventas gravadas, exentas y OCE. Las ventas totales es igual a la suma de las ventas locales más las exportaciones y FYDUCA. Tanto las ventas locales como las ventas totales fueron ajustadas por la inflación utilizando el Índice de Precios al Consumidor (IPC) publicado por el Banco Central de Honduras (BCH) y utilizando como año base el 2010 = 100.

Los datos observados a febrero de 2022 suponen un crecimiento en términos reales por el orden del 14% para las ventas locales y de un 16.2% para las ventas totales. El desempeño observado en ambos indicadores de las ventas, medidas a precios constantes, sugiere un desempeño de la actividad económica que supera los niveles observados previos al comienzo de la pandemia (véase gráfico 2).

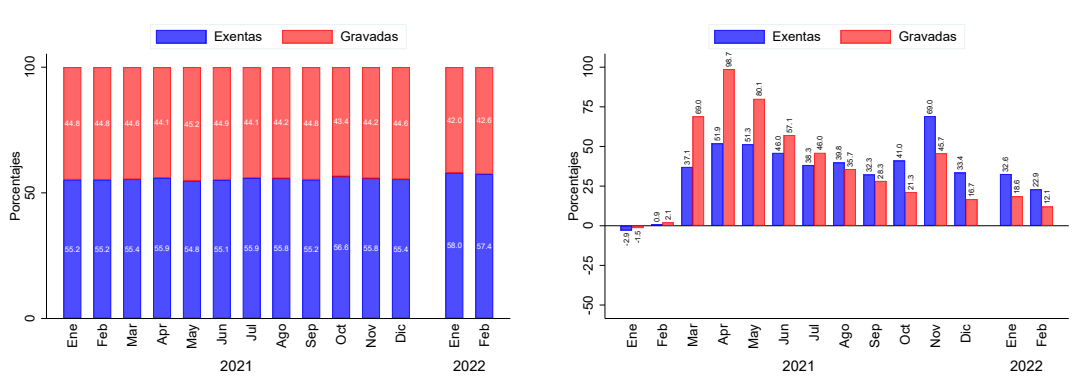
Figura 2: Variación Interanual de las Ventas



FUENTE: Estimaciones propias con base a DJISV del SAR. Las variaciones interanuales se calculan sobre las ventas medidas en millones de Lempiras y a precios constantes utilizando el Índice de Precios al Consumidor (IPC) publicado por el BCH y utilizando como año base el 2010 = 100. La línea punteada gris expresa el comienzo del confinamiento en marzo de 2020, mientras que la línea punteada azul expresa el suceso de las tormentas tropicales Eta e Iota.

A febrero de 2022 las ventas locales fueron compuestas en un 57.4% por ventas exentas y en un 42.6% por ventas gravadas. La descomposición de las ventas locales sugieren un mayor nivel de exenciones. Asimismo, las ventas exentas exhibieron un crecimiento del 22.9%, mientras que las ventas gravadas de un 12.1%, lo cual equivale a una diferencia por el orden de los 10 puntos porcentuales (véase gráficos 3a y 3b).

Figura 3: Descomposición de las Ventas Locales



(a) Porcentaje de Participación

(b) Variaciones Interanuales

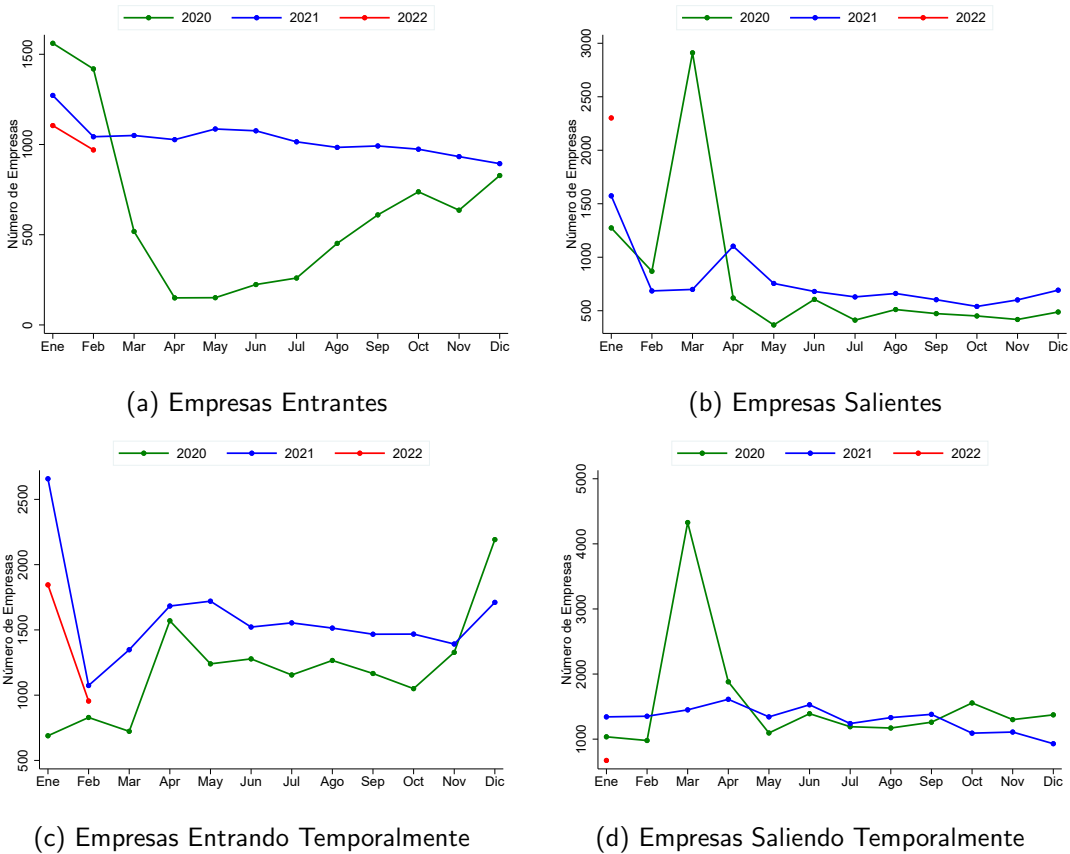
FUENTE: Estimaciones propias con base a DJISV del SAR. Para el presente gráfico se excluyen las OCE de las ventas locales. Los datos de las ventas fueron ajustados por la inflación utilizando el Índice de Precios al Consumidor (IPC) publicado por el BCH y utilizando como año base el 2010 = 100.

1.2 Dinámica de las Empresas

A febrero de 2022 se observó una dinámica importante a nivel de empresas entrantes y salientes. El gráfico 4a muestra que 970 empresas aparecieron por primera vez dentro de la base de datos de DJISV en febrero de 2022 y que, por ende, son consideradas como empresas entrantes. El gráfico 4b muestra que 2,302 empresas dejaron de declarar ISV sin reaparecer hasta antes de febrero 2022 y, por ende, son consideradas como empresas salientes, aunque podrían reaparecer en los próximos meses.

A su vez, el número de empresas que volvieron a declarar supera al número de empresas que dejaron de hacerlo temporalmente. El gráfico 4c muestra que 955 empresas se reincorporaron al panel de DJISV en febrero de 2022, después de haber salido temporalmente. En cambio, el gráfico 4d muestra el número de empresas que salieron de la base de datos de declaraciones del ISV cada mes (al no presentar declaraciones durante al menos un mes), pero luego volvieron a ingresar antes de fin de año (o antes de febrero para los datos de 2022). Para antes de febrero se observaron a 673 empresas en esta categoría.

Figura 4: Cambios en el Número de Empresas Declarando ISV



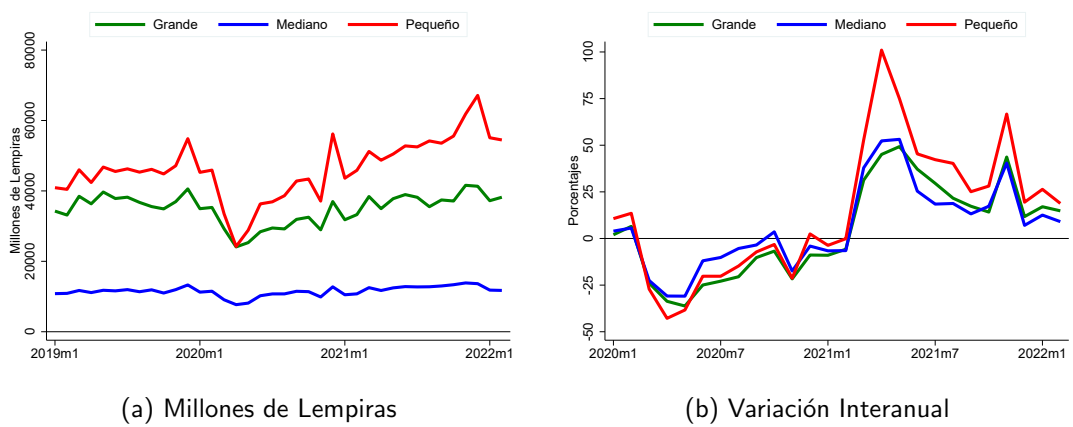
FUENTE: Estimaciones propias con base a DJISV del SAR. La dinámica de las empresas presentada en cada uno de estos gráficos se basa en el intervalo de tiempo comprendido entre enero de 2019 al último mes disponible de 2022.

2 Análisis por Segmentos

2.1 Ventas por Tamaño de Contribuyente

A febrero de 2022 las ventas totales declaradas por los pequeños contribuyentes se ubicaron por encima de las declaradas por los grandes y medianos contribuyentes, tanto en términos absolutos como relativos. El gráfico 5a muestra que las ventas totales declaradas por los pequeños contribuyentes exhiben niveles superiores a las declaradas por sus pares. A su vez, las ventas totales de los pequeños contribuyentes son las que exhibieron mayor crecimiento con un 18.8% respecto a febrero de 2021, seguido por los grandes y medianos contribuyentes con un 14.8 y un 9.1% respectivamente (véase gráfico 5b).

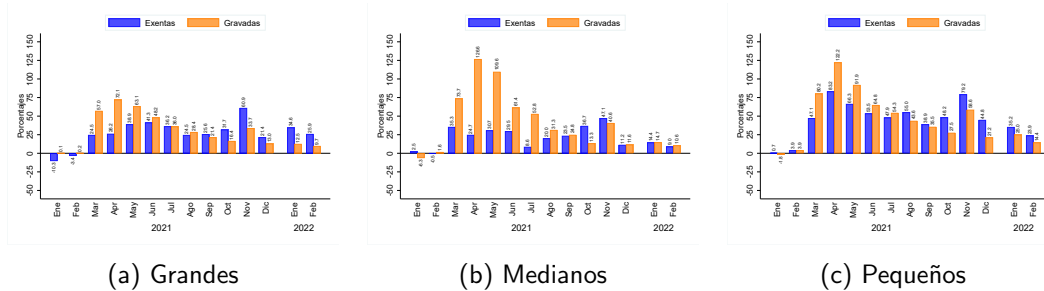
Figura 5: Ventas Totales por Tamaño de Contribuyentes



FUENTE: Estimaciones propias con base a la DJISV del SAR. Los datos corresponden a las ventas totales en millones de Lempiras y ajustadas por la inflación utilizando el Índice de Precios al Consumidor (IPC) publicado por el BCH y utilizando como año base el 2010 = 100.

A febrero de 2022 los grandes contribuyentes son quienes exhibieron el mayor crecimiento en las ventas exentas, mientras que los pequeños contribuyentes son los de mayor crecimiento en las ventas gravadas. Como se desprende de los gráficos 6a, 6b y 6c, los mayores valores de variación interanual de las ventas exentas se concentran en los grandes contribuyentes con un 25.9%. Por su parte la mayor variación interanual de las ventas gravadas se concentra en los pequeños contribuyentes con un 14.4% respecto a febrero de 2021.

Figura 6: Descomposición de las Ventas Locales por Tamaño de Contribuyentes

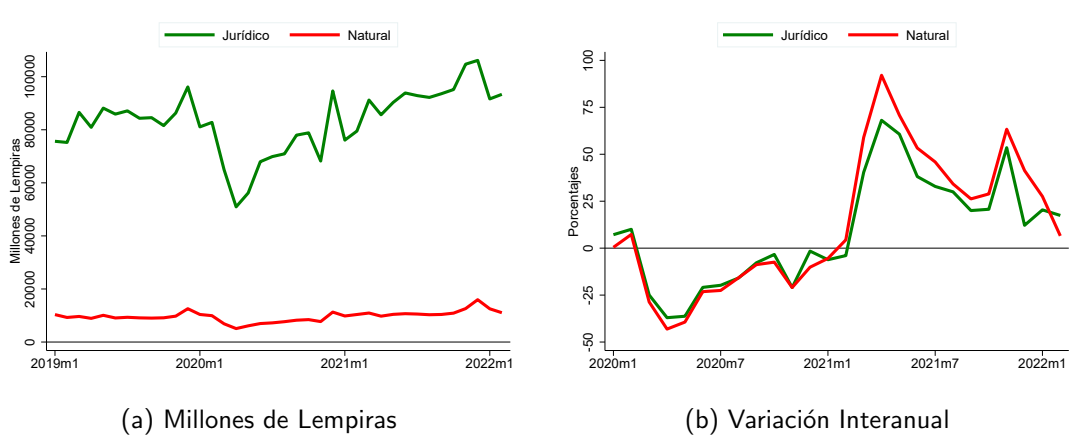


FUENTE: Estimaciones propias con base a la DJISV del SAR. Para el presente gráfico se excluyen las OCE de las ventas locales. Los datos de las ventas fueron ajustados por la inflación utilizando el Índice de Precios al Consumidor (IPC) publicado por el BCH y utilizando como año base el 2010 = 100.

2.2 Ventas por Tipo de Contribuyente

A febrero de 2022 las ventas totales declaradas por las personas jurídicas crecieron, en términos relativos, por encima de las declaradas por las personas naturales. El gráfico 7a muestra que las ventas totales (en millones de Lempiras) declaradas por las personas jurídicas exhiben niveles superiores a las declaradas por las personas naturales. A su vez, las ventas totales declaradas por las personas jurídicas son las que exhibieron la mayor variación interanual con un 17.4%, seguido por las personas naturales con un 6.5% respecto a febrero de 2021 (véase gráfico 7b).

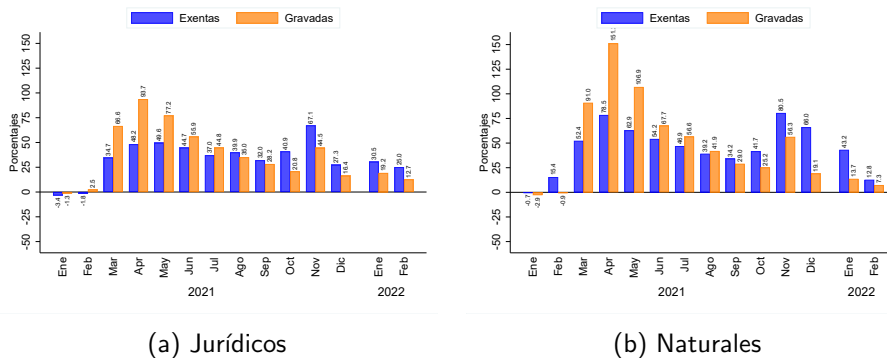
Figura 7: Ventas Totales por Tipo de Contribuyentes



FUENTE: Estimaciones propias con base a la DJISV del SAR. Los datos corresponden a las ventas totales en millones de Lempiras y ajustadas por la inflación utilizando el Índice de Precios al Consumidor (IPC) publicado por el BCH y utilizando como año base el 2010 = 100.

A febrero de 2022 los contribuyentes categorizados como personas jurídicas exhibieron el mayor crecimiento tanto en las ventas exentas como en las ventas gravadas. Como se desprende de los gráficos 8a y 8b la mayor variación interanual tanto en las ventas exentas como en las ventas gravadas, respecto a lo observado en febrero de 2021, se concentra en las personas jurídicas con un 25% y un 12.7% respectivamente.

Figura 8: Descomposición de las Ventas Locales por Tipo de Contribuyentes

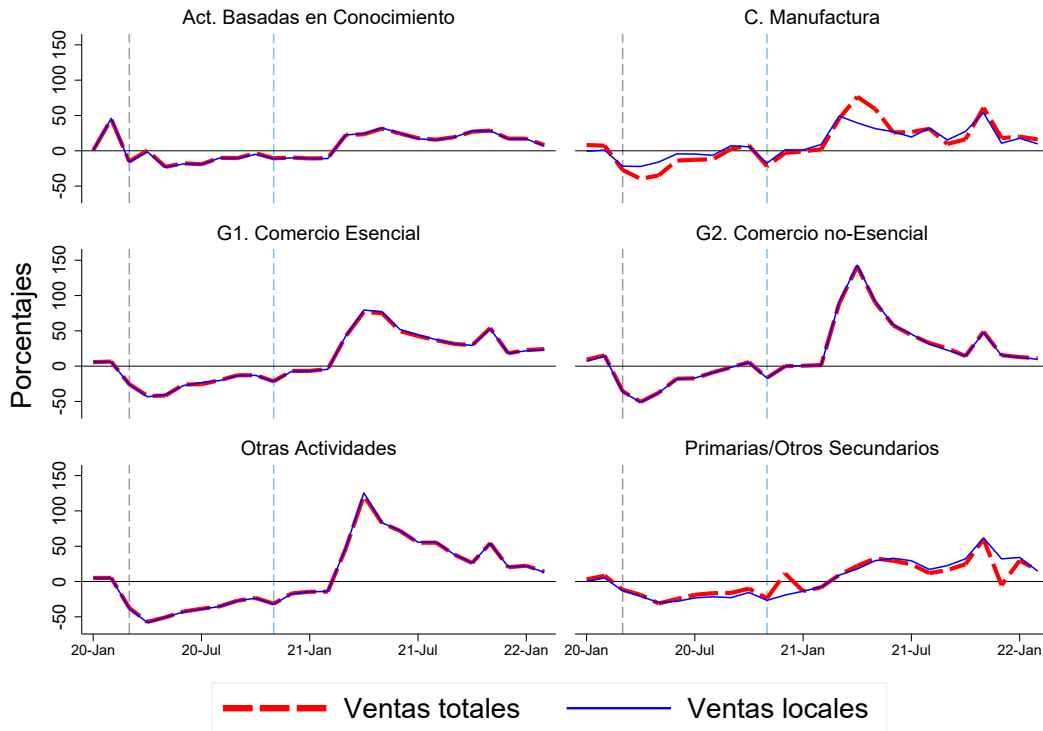


FUENTE: Estimaciones propias con base a la DJISV del SAR. Para el presente gráfico se excluyen las OCE de las ventas locales. Los datos de las ventas fueron ajustados por la inflación utilizando el Índice de Precios al Consumidor (IPC) publicado por el BCH y utilizando como año base el 2010 = 100.

3 Análisis por Actividades Económicas

A febrero de 2022 las industrias de mayor crecimiento fueron las del comercio esencial. El gráfico 9 muestra que las actividades económicas que conforman la industria de comercio esencial son quienes exhibieron las mayores variaciones interanuales tanto de las ventas locales con un 23.4%, como de las ventas totales con un 24.2% respecto a lo observado durante febrero de 2021. En cambio, las actividades con la menor variación fueron aquellas basadas en conocimiento con un 6.7% para las ventas locales y un 8.1% para las ventas totales respectivamente.

Figura 9: Variación Interanual de las Ventas por Industria



FUENTE: Estimaciones propias con base a la DJISV del SAR. La línea punteada gris expresa el comienzo del período de confinamiento en marzo de 2020, mientras que la línea punteada azul expresa el suceso de las tormentas tropicales Eta e Iota. Los datos de las ventas fueron ajustados por la inflación utilizando el Índice de Precios al Consumidor (IPC) publicado por el BCH y utilizando como año base el 2010 = 100. La tabla 2 del Anexo muestra las actividades económicas clasificadas como comercio no esencial.

A febrero de 2022 las actividades económicas de mayor crecimiento fueron arte y entretenimiento. La tabla 1 muestra que dichas actividades económicas exhibieron las mayores tasas de variación interanual tanto en las ventas totales como en las ventas locales con un 86% y 83.7% respectivamente, respecto a lo observado en febrero de 2021. La actividad económica de hoagres empleadores es la que menor dinamismo exhibió con tasas de variación de -51.1% para las ventas totales y locales respectivamente. En contraste, la actividad económica de cuerpos extraterritoriales es quién exhibió el mayor crecimiento interanual en el número de declarantes de ISV con un 37.5% respecto a febrero de 2021, mientras que el sector de otros servicios es quien presenta la menor tasa de variación en el número de declarantes con -1.7% respecto al mismo período de 2021.

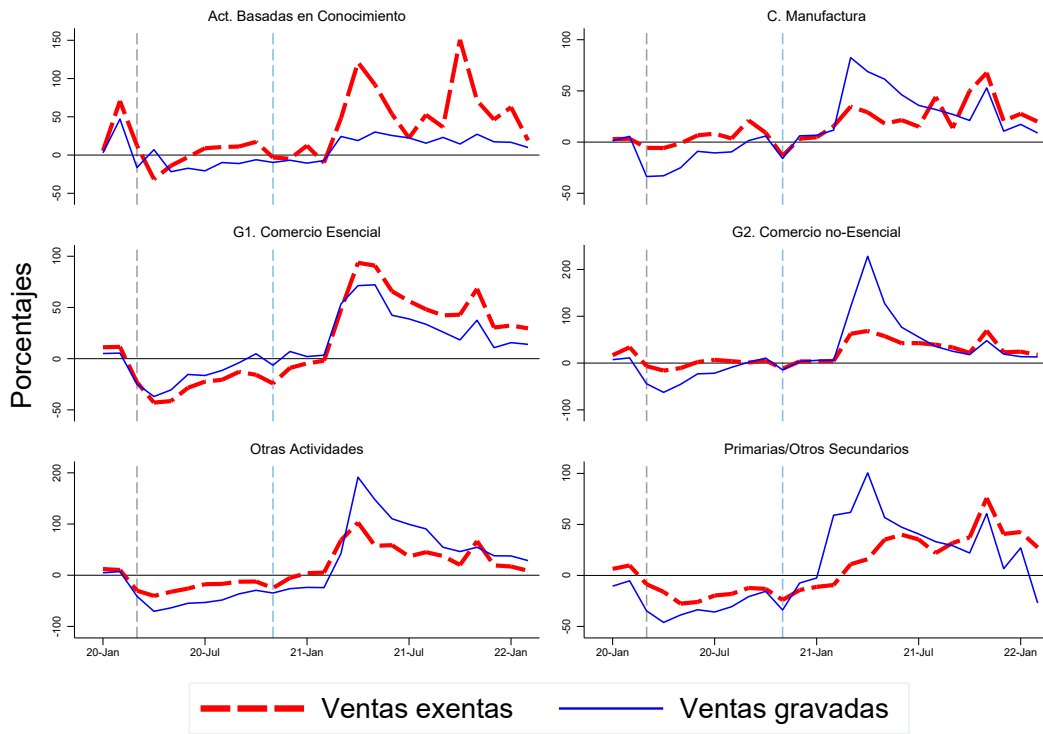
Tabla 1: Comportamiento de las Ventas por Actividades Económicas

Actividad Económica	Δ% Ventas Totales	Δ% Ventas Locales	Δ% Declarantes
Agropecuario	17.5	18.8	-0.2
Minería	13.0	18.8	-1.1
Manufactura	16.1	9.9	4.0
Energía	14.7	11.7	6.6
Construcción	15.5	15.6	11.0
Comercio Esencial	24.2	23.4	11.3
Comercio No-Esencial	11.1	9.7	3.6
Transporte	24.0	22.4	4.9
Hoteles Y Restaurantes	48.6	49.3	10.1
Comunicaciones	2.8	2.0	7.6
Intermediación Financiera	7.3	4.9	4.8
Actividades Inmuebles	9.9	9.9	4.2
Actividades Profesionales	19.4	17.1	10.1
Actividades Administrativas	8.2	8.4	7.0
Administración Pública	24.0	24.0	5.2
Educación	4.6	4.6	3.5
Salud	-7.2	-7.2	14.7
Arte Y Entretenimiento	86.0	83.7	5.5
Otros Servicios	9.9	7.6	-1.7
Hogares Empleadores	-51.1	-51.1	0.0
Cuerpos Extraterritoriales	62.4	62.4	37.5

FUENTE: Elaboración propia con base a la DJISV del SAR. El gráfico 14 del Anexo muestra las variaciones interanuales de 21 actividades económicas según la Clasificación Industrial Internacional Uniforme (CIIU) Revisión 4.

A febrero de 2022 la industria con el mayor crecimiento de ventas gravadas fueron otras actividades, mientras que en el caso de las ventas exentas fue la industria constituida por actividades de comercio esencial. El gráfico 10 muestra que la industria de otras actividades experimentó una tasa de variación interanual por el orden del 28.6% en las ventas gravadas, mientras que la industria de comercio esencial exhibió la mayor tasa de variación interanual en las ventas exentas con un 29.6% respecto a lo observado en febrero de 2021. En contraste, la industria de actividades primarias/otros secundarios es quién exhibió el menor crecimiento de las ventas gravadas con un -27%, mientras que la industria de otras actividades experimentó la menor variación de ventas exentas con un 8.8%.

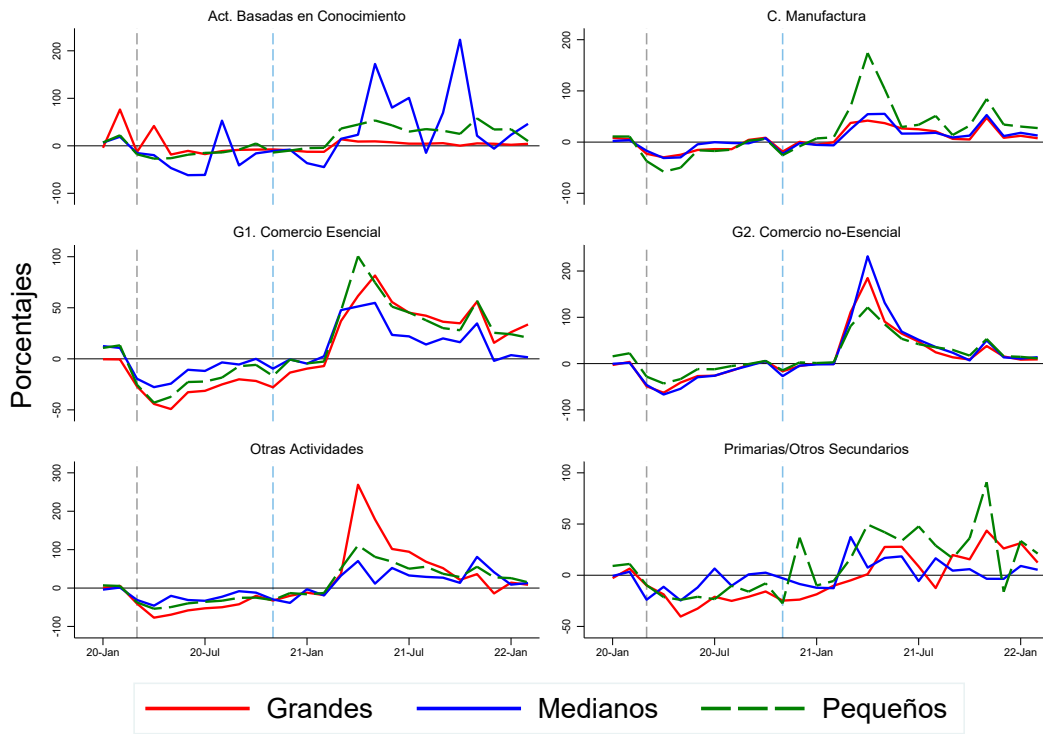
Figura 10: Descomposición de las Ventas Locales por Industria



FUENTE: Estimaciones propias con base a la DJISV del SAR. La línea punteada gris expresa el comienzo del período de confinamiento en marzo de 2020, mientras que la línea punteada azul expresa el suceso de las tormentas tropicales Eta e Iota. Los datos de las ventas fueron ajustados por la inflación utilizando el Índice de Precios al Consumidor (IPC) publicado por el BCH y utilizando como año base el 2010 = 100. La tabla 2 muestra las actividades económicas clasificadas como comercio no esencial. El gráfico 15 del Anexo muestra las composición de las ventas locales de 21 actividades económicas según la Clasificación Industrial Internacional Uniforme (CIIU) Revisión 4.

A febrero de 2022 el desempeño de las ventas totales por tamaño de contribuyente fue heterogéneo a nivel de industria. El gráfico 11 muestra que los grandes contribuyentes avocados a la industria de comercio esencial son quienes mayores tasas de variación interanual exhibieron en sus ventas totales con un 33.7%. Por su parte, los medianos contribuyentes en la industria de actividades basadas en conocimiento son quienes exhibieron las mayores tasas de variación con un 46.3%. Finalmente, los pequeños contribuyentes exhibieron la mayor tasa de variación en la industria de manufactura con un 27.4% respecto a febrero de 2021.

Figura 11: Descomposición de las Ventas Totales por Industria y Tamaño de Contribuyente

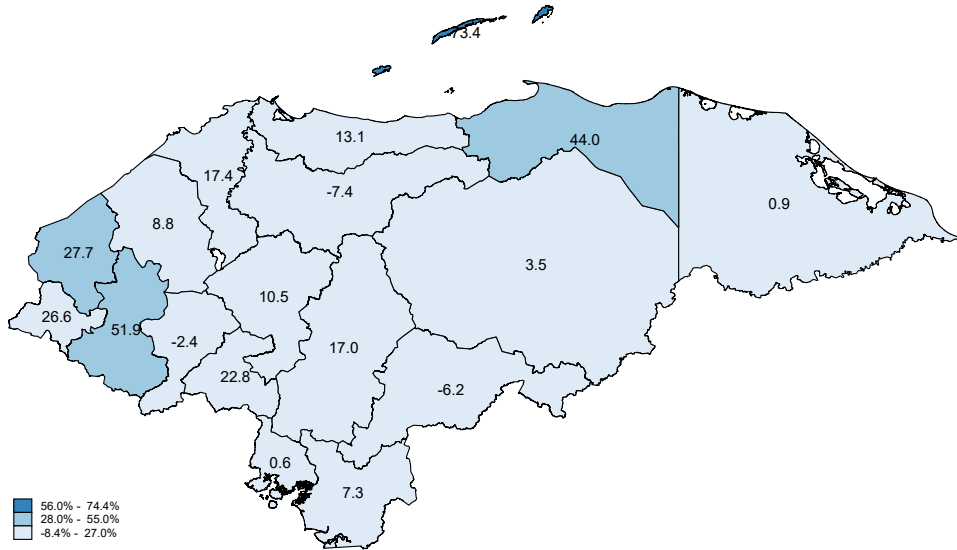


FUENTE: Estimaciones propias con base a la DJISV del SAR. La línea punteada gris expresa el comienzo del período de confinamiento en marzo de 2020, mientras que la línea punteada azul expresa el suceso de las tormentas Eta e Iota. Los datos de las ventas fueron ajustados por la inflación utilizando el Índice de Precios al Consumidor (IPC) publicado por el BCH y utilizando como año base el 2010 = 100. La tabla 2 muestra las actividades económicas clasificadas como comercio no esencial.

4 Análisis Regional

A febrero de 2022 el departamento de Islas de la Bahía es quién exhibió el mayor crecimiento de las ventas totales. El gráfico 12 muestra las tasas de variación interanual de las ventas totales por domicilio fiscal experimentaron el mayor crecimiento en el departamento de Islas de la Bahía con un 73.4% en comparación a lo observado en febrero de 2021. Por su parte el departamento de Yoro es el que posee la menor variación interanual de sus ventas totales con un -7.4%. Las ventas clasificadas por departamento corresponden al domicilio fiscal consignado en los datos generales de cada empresa, por lo que los datos aquí presentados no necesariamente son equivalentes a la actividad comercial generada en ese departamento.

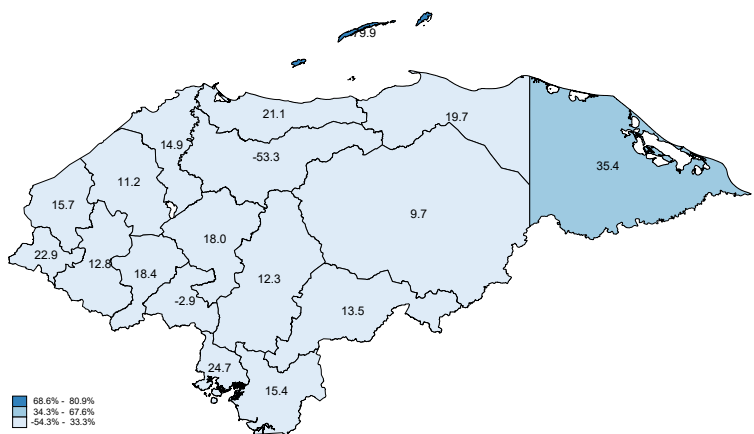
Figura 12: Variación Interanual de las Ventas Totales por Domicilio Fiscal



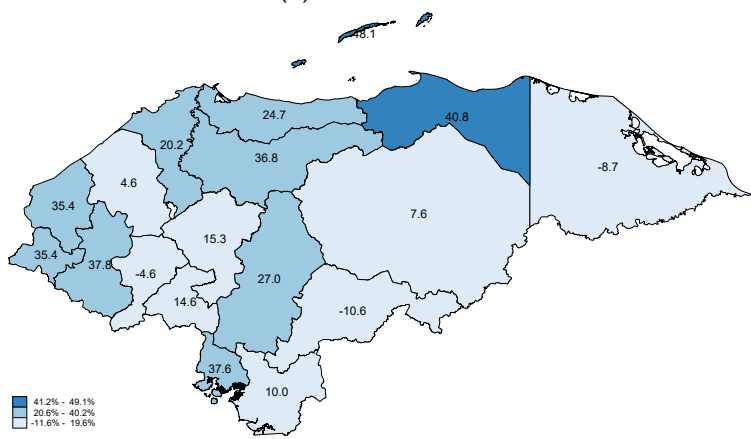
FUENTE: Estimaciones propias con base a la DJISV del SAR. Los datos de las ventas fueron ajustados por la inflación utilizando el Índice de Precios al Consumidor (IPC) publicado por el BCH y utilizando como año base el 2010 = 100.

La descomposición de las ventas locales indican que, a febrero de 2022, tanto las ventas gravadas como las ventas exentas exhibieron el mayor crecimiento en el departamento de Islas de la Bahía. El gráfico 13a muestra que las tasas de variación interanual de las ventas gravadas por domicilio fiscal experimentaron el mayor crecimiento en el departamento de Islas de la Bahía con un 79.9% en comparación a lo observado en febrero de 2021, mientras que el menor crecimiento tuvo lugar en el departamento de Yoro con un -53.3%. Por su parte, las ventas exentas también muestran la mayor variación interanual en el departamento de Islas de la Bahía con un 48.1% y el menor crecimiento de las mismas en el departamento de El Paraíso con un -10.6% respecto a febrero de 2021.

Figura 13: Variación Interanual de las Ventas Locales por Domicilio Fiscal



(a) Ventas Gravadas



(b) Ventas Exentas

FUENTE: Estimaciones propias con base a DJISV del SAR. Para el presente gráfico se excluyen las OCE de las ventas locales. Los datos de las ventas fueron ajustados por la inflación utilizando el Índice de Precios al Consumidor (IPC) publicado por el BCH y utilizando como año base el 2010 = 100.

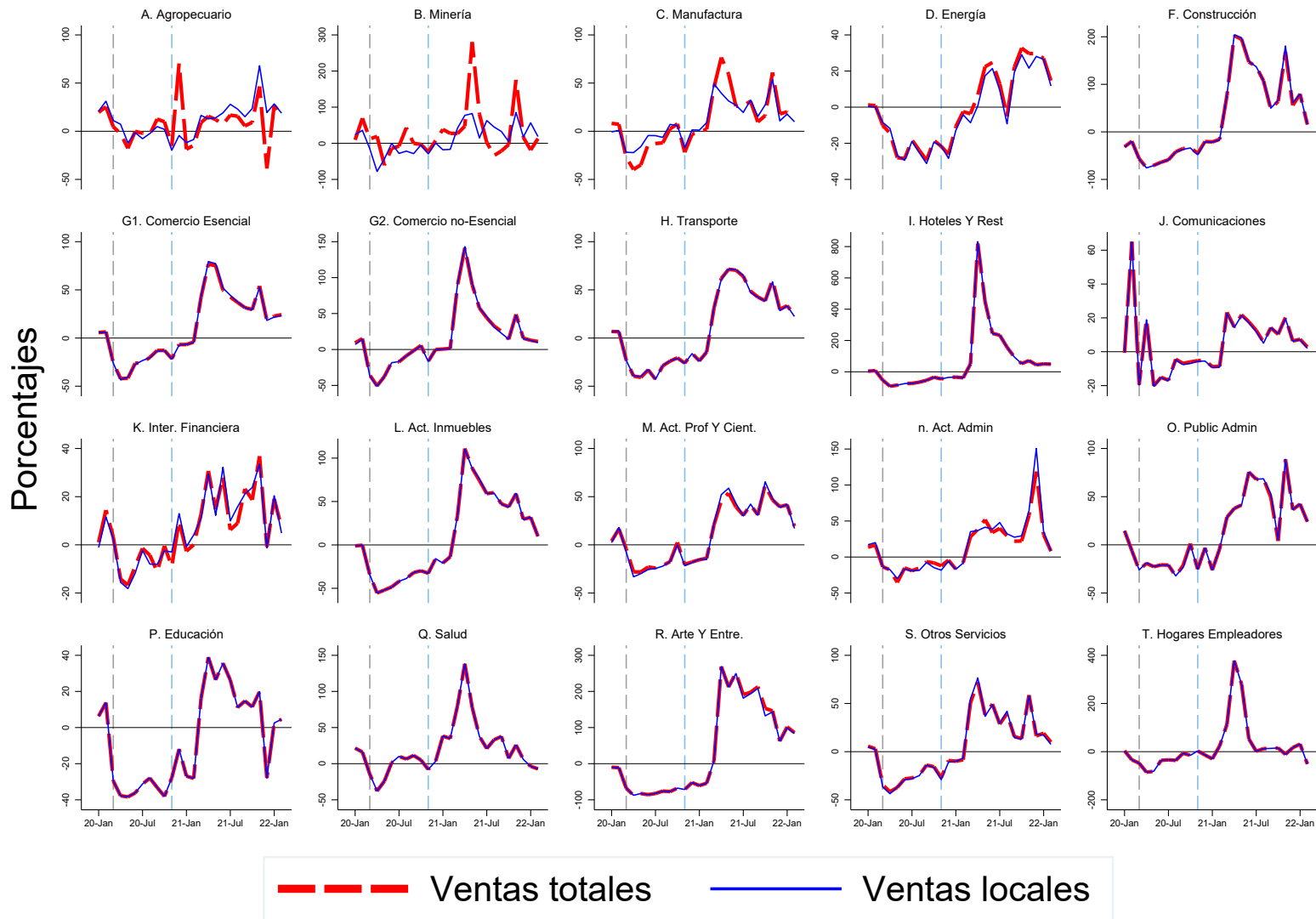
5 Anexos

Tabla 2: Clases de Actividad de Comercio Consideradas como Esenciales

Clase	Descripción
4530	Venta de partes, piezas y accesorios para vehículos automotores
4772	Venta al por menor de productos farmacéuticos y médicos, cosméticos y artículos de tocador en comercios especializados
4730	Venta al por menor de combustibles para vehículos automotores en comercios especializados
4661	Venta al por mayor de combustibles sólidos, líquidos y gaseosos y productos conexos
4712	Venta al por menor de productos de abarrotería en supermercados
4711	Venta al por menor en comercios no especializados con predominio de la venta de alimentos, bebidas o tabaco
4520	Mantenimiento y reparación de vehículos automotores
4721	Venta al por menor de alimentos (carnes, pescado, frutas, hortalizas, pan, productos de confitería, productos lácteos y huevos) en comercios especializados
4620	Venta al por mayor de materias primas agropecuarias y animales vivos
4645	Venta al por mayor de productos farmacéuticos, medicinales, cosméticos de tocador y veterinaria
4781	Venta al por menor de alimentos, bebidas y tabaco en puestos de venta y mercados
4653	Venta al por mayor de maquinaria, equipo y materiales agropecuarios
4630	Venta al por mayor de alimentos, bebidas y tabaco
4722	Venta al por menor de bebidas en comercios especializados
4791	Venta al por menor por correo y por internet

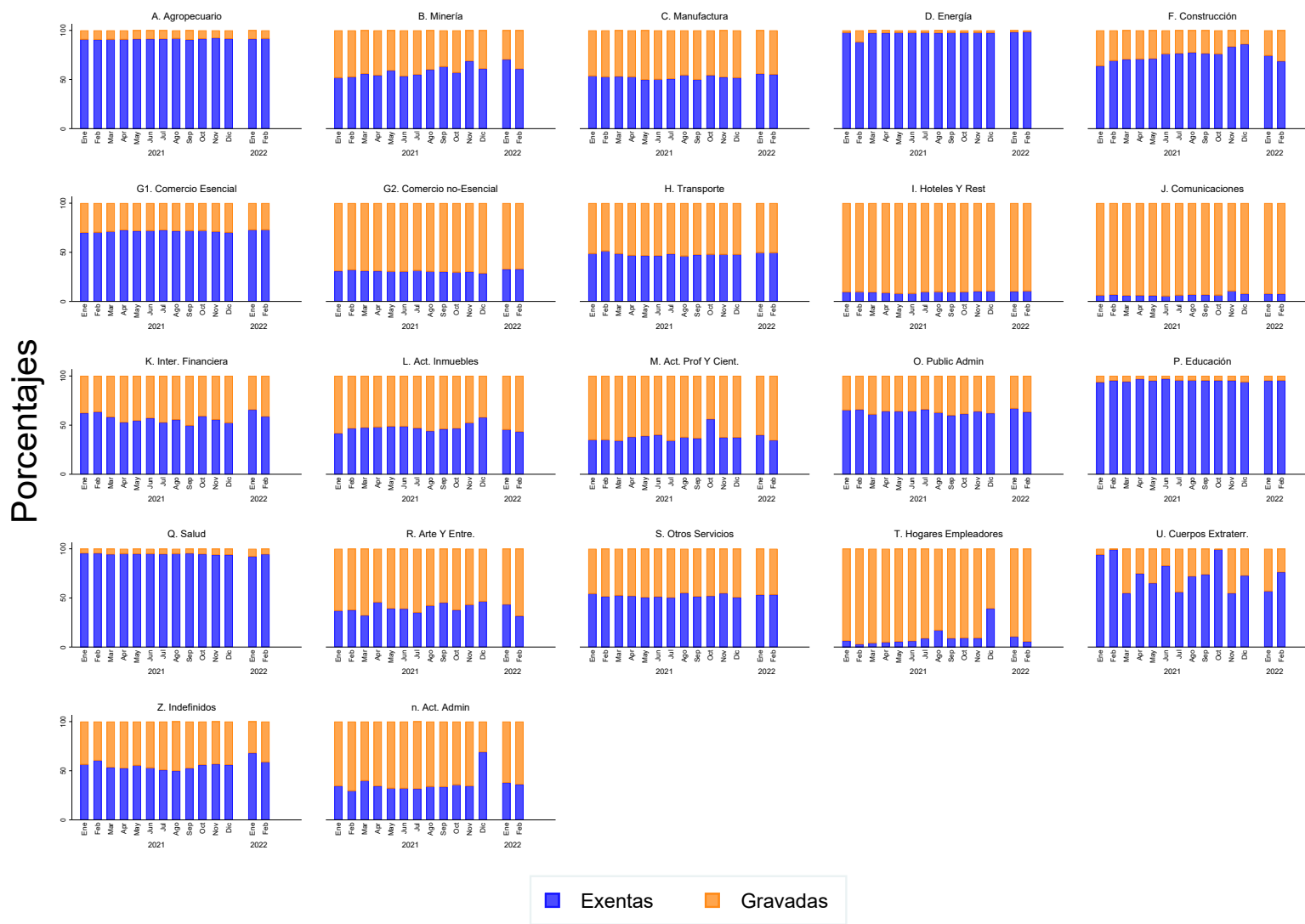
FUENTE: Elaboración propia.

Figura 14: Variación Interanual de las Ventas por Actividades Económicas



FUENTE: Estimaciones propias con base a DJISV del SAR. Las ventas locales corresponde a la suma de ventas gravadas, exentas y OCE. Las ventas totales es igual a la suma de las ventas locales más las exportaciones y FYDUCA. Tanto las ventas locales como las ventas totales fueron ajustadas por la inflación utilizando el Índice de Precios al Consumidor (IPC) publicado por el Banco Central de Honduras (BCH) y utilizando como año base el 2010 = 100.

Figura 15: Composición de Ventas Locales por Actividades Económicas



FUENTE: Estimaciones propias con base a DJISV del SAR. Las ventas locales corresponde a la suma de ventas gravadas, exentas y OCE. Las ventas totales es igual a la suma de las ventas locales más las exportaciones y FYDUCA. Tanto las ventas locales como las ventas totales fueron ajustadas por la inflación utilizando el Índice de Precios al Consumidor (IPC) publicado por el Banco Central de Honduras (BCH) y utilizando como año base el 2010 = 100.