



INFORME MENSUAL DE VENTAS

Enero, 2022

Dirección Nacional de Gestión Estratégica
Departamento de Estudios Fiscales y Económicos



NOTA ACLARATORIA

Este documento se elaboró con información disponible al 15 de febrero de 2022. Algunas cifras son preliminares y sujetas a revisiones posteriores por lo que futuros informes pueden variar parcialmente conforme a los datos aquí presentados.

El Servicio de Administración de Rentas (SAR) autoriza la reproducción total o parcial del texto, gráficas y cifras que figuran en esta publicación, siempre que se mencione la fuente. No obstante, esta institución no asume responsabilidad legal alguna o de cualquier otra índole, por la manipulación e interpretación personal de dicha información.

Derechos Reservados © 2022



Tabla de Contenido

1 Contexto General	2
1.1 Dinámica de las Ventas	2
1.2 Dinámica de las Empresas	4
2 Análisis por Segmentos	5
2.1 Ventas por Tamaño de Contribuyente	5
2.2 Ventas por Tipo de Contribuyente	6
3 Análisis por Actividades Económicas	7
4 Análisis Regional	11
5 Anexos	13

1 Contexto General

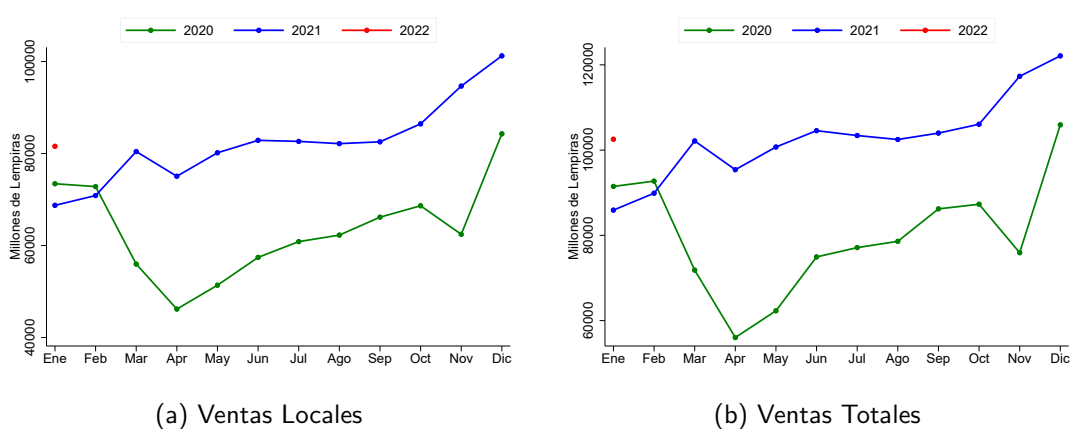
Esta nota ofrece una descripción del desempeño de la actividad económica aproximado mediante la trayectoria de las ventas reportadas por el universo de empresas formales de Honduras. En este sentido, se define por empresa formal a todas aquellas que declaran Impuesto Sobre Ventas (ISV). Esta definición de formalidad ha sido empleada en la literatura económica reciente (Bachas et al., 2019). Así, cada una de las cifras presentadas a lo largo de este informe se basan en la totalidad de las Declaraciones Juradas de ISV (DJISV) presentada al Servicio de Administración de Rentas (SAR) mes a mes.

1.1 Dinámica de las Ventas

A enero de 2022 las ventas locales medidas en términos reales (ajustadas por la inflación) se ubicaron en torno a los L 81,566.14 millones. Las ventas locales corresponden a la suma de las ventas exentas, las ventas gravadas y las Órdenes de Compra Exentas (OCE) expresadas dentro de la DJISV (véase gráfico 1a).

Por su parte, a enero de 2022 las ventas totales medidas en términos reales (ajustadas por la inflación) se ubicaron en torno a los L 102,552.5 millones. Las ventas totales corresponden a la suma de las ventas locales más las exportaciones y las transferencias de bienes y servicios por Factura y Declaración Única Centroamericana (FYDUCA) expresadas dentro de la DJISV (véase gráfico 1b).

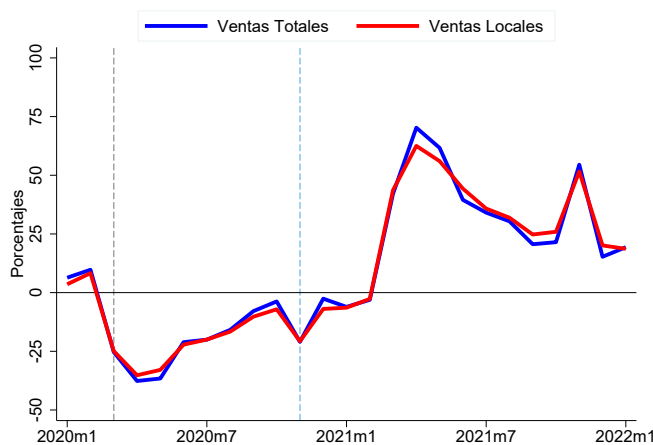
Figura 1: Comportamiento Estacional de las Ventas



FUENTE: Estimaciones propias con base a DJISV del SAR. Las ventas locales corresponde a la suma de ventas gravadas, exentas y OCE. Las ventas totales es igual a la suma de las ventas locales más las exportaciones y FYDUCA. Tanto las ventas locales como las ventas totales fueron ajustadas por la inflación utilizando el Índice de Precios al Consumidor (IPC) publicado por el Banco Central de Honduras (BCH) y utilizando como año base el 2010 = 100.

Los datos observados suponen un crecimiento en términos reales por el orden del **18.7% para las ventas locales y de un 19.4% para las ventas totales**. El desempeño observado en ambos indicadores de las ventas, medidas a precios constantes, sugiere un desempeño de la actividad económica que supera los niveles observados previos al comienzo de la pandemia (véase gráfico 2).

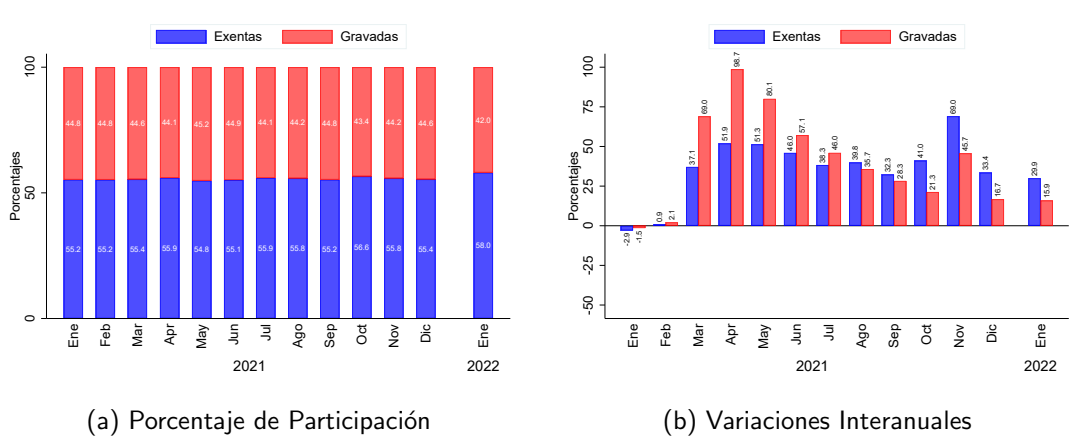
Figura 2: Variación Interanual de las Ventas



FUENTE: Estimaciones propias con base a DJISV del SAR. Las variaciones interanuales se calculan sobre las ventas medidas en millones de Lempiras y a precios constantes utilizando el Índice de Precios al Consumidor (IPC) publicado por el BCH y utilizando como año base el 2010 = 100. La línea punteada gris expresa el comienzo del confinamiento en marzo de 2020, mientras que la línea punteada azul expresa el suceso de las tormentas tropicales Eta e Iota.

A enero de 2022 las ventas locales fueron compuestas en un **58% por ventas exentas y en un 42% por ventas gravadas**. La descomposición de las ventas locales sugieren un mayor nivel de exenciones. Asimismo, las ventas exentas exhibieron un crecimiento del 29.9%, mientras que las ventas gravadas de un 15.9%, lo cual equivale a una diferencia por el orden de los 14 puntos porcentuales (véase gráficos 3a y 3b).

Figura 3: Descomposición de las Ventas Locales



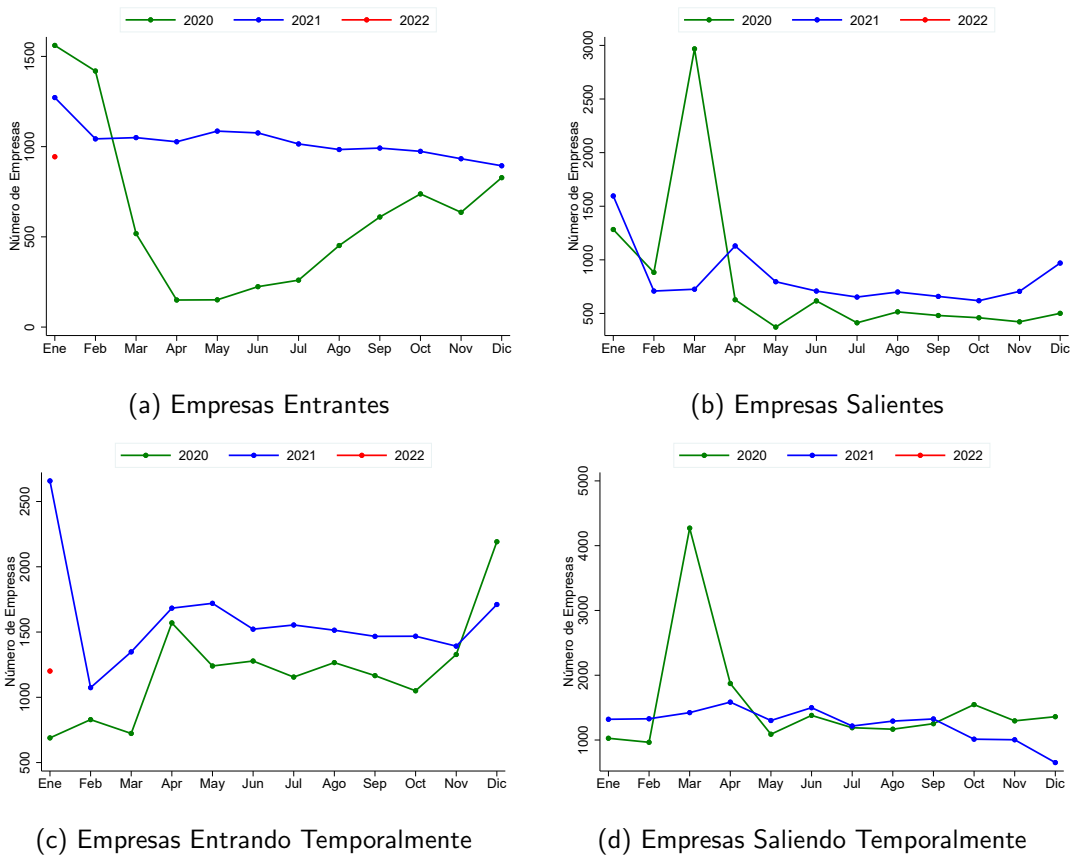
FUENTE: Estimaciones propias con base a DJISV del SAR. Para el presente gráfico se excluyen las OCE de las ventas locales. Los datos de las ventas fueron ajustados por la inflación utilizando el Índice de Precios al Consumidor (IPC) publicado por el BCH y utilizando como año base el 2010 = 100.

1.2 Dinámica de las Empresas

A enero de 2022 se observa un mayor número de empresas que empezaron a declarar ISV en comparación a las que dejaron de hacerlo. El gráfico 4a muestra que 944 empresas aparecieron por primera vez dentro de la base de datos de DJISV en enero de 2022 y que, por ende, son consideradas como empresas entrantes. El gráfico 4b muestra el número de empresas que dejaron de declarar ISV sin reaparecer hasta antes de enero 2022 y, por ende, son consideradas como empresas salientes, aunque podrían reaparecer en los próximos meses.

A su vez, el número de empresas que volvieron a declarar supera al número de empresas que dejaron de hacerlo temporalmente. El gráfico 4c muestra que 1,201 empresas se reincorporaron al panel de DJISV en enero de 2022, después de haber salido temporalmente. En cambio, el gráfico 4d muestra el número de empresas que salieron de la base de datos de declaraciones del ISV cada mes (al no presentar declaraciones durante al menos un mes), pero luego volvieron a ingresar antes de fin de año (o antes de enero para los datos de 2022).

Figura 4: Cambios en el Número de Empresas Declarando ISV



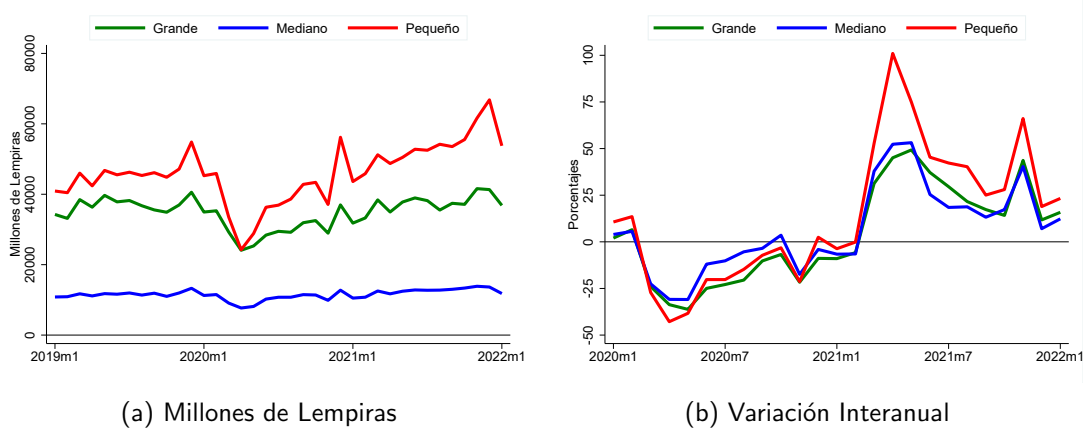
FUENTE: Estimaciones propias con base a DJISV del SAR. La dinámica de las empresas presentada en cada uno de estos gráficos se basa en el intervalo de tiempo comprendido entre enero de 2019 al último mes disponible de 2022.

2 Análisis por Segmentos

2.1 Ventas por Tamaño de Contribuyente

A enero de 2022 las ventas totales declaradas por los pequeños contribuyentes se ubicaron por encima de las declaradas por los grandes y medianos contribuyentes, tanto en términos absolutos como relativos. El gráfico 5a muestra que las ventas totales declaradas por los pequeños contribuyentes exhiben niveles superiores a las declaradas por sus pares. A su vez, las ventas totales de los pequeños contribuyentes son las que exhibieron mayor crecimiento con un 23.3% respecto a enero de 2021, seguido por los grandes y medianos contribuyentes con un 15.8 y un 12.3% respectivamente (véase gráfico 5b).

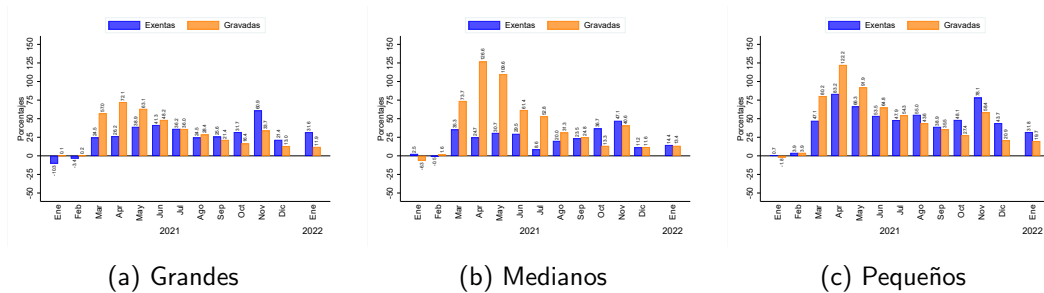
Figura 5: Ventas Totales por Tamaño de Contribuyentes



FUENTE: Estimaciones propias con base a la DJISV del SAR. Los datos corresponden a las ventas totales en millones de Lempiras y ajustadas por la inflación utilizando el Índice de Precios al Consumidor (IPC) publicado por el BCH y utilizando como año base el 2010 = 100.

A enero de 2022 los pequeños contribuyentes son quienes exhibieron el mayor crecimiento tanto en las ventas gravadas como exentas. Como se desprende de los gráficos 6a, 6b y 6c, los mayores valores de variación interanual de las ventas exentas se concentran en los grandes y pequeños contribuyentes con un 31.6 y 31.8% respectivamente. Por su parte las mayores variaciones interanuales de las ventas exentas se concentran en los pequeños contribuyentes con un 19.7% respecto a enero de 2021.

Figura 6: Descomposición de las Ventas Locales por Tamaño de Contribuyentes

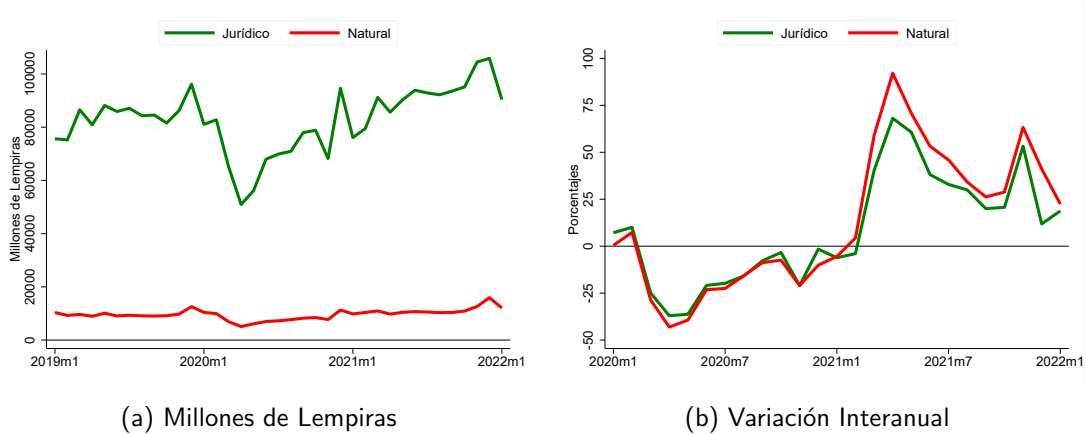


FUENTE: Estimaciones propias con base a la DJISV del SAR. Para el presente gráfico se excluyen las OCE de las ventas locales. Los datos de las ventas fueron ajustados por la inflación utilizando el Índice de Precios al Consumidor (IPC) publicado por el BCH y utilizando como año base el 2010 = 100.

2.2 Ventas por Tipo de Contribuyente

A enero de 2022 las ventas totales declaradas por las personas naturales crecieron, en términos relativos, por encima de las declaradas por las personas jurídicas. El gráfico 7a muestra que las ventas totales (en millones de Lempiras) declaradas por las personas jurídicas exhiben niveles superiores a las declaradas por las personas naturales. A su vez, las ventas totales declaradas por las personas naturales son las que exhibieron la mayor variación interanual con un 22.4%, seguido por las personas jurídicas con un 18.8% respecto a enero de 2021 (véase gráfico 7b).

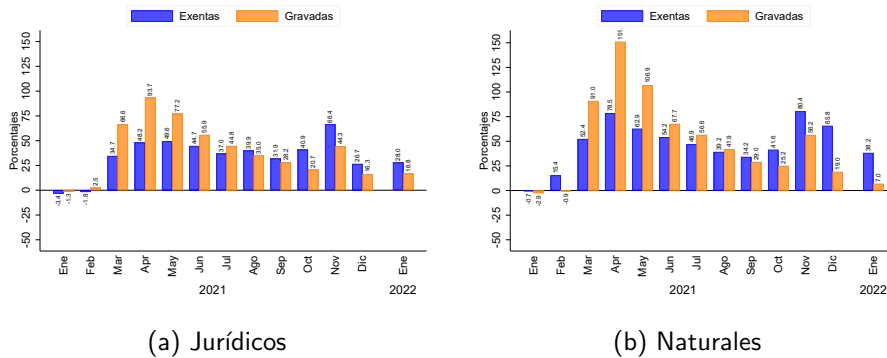
Figura 7: Ventas Totales por Tipo de Contribuyentes



FUENTE: Estimaciones propias con base a la DJISV del SAR. Los datos corresponden a las ventas totales en millones de Lempiras y ajustadas por la inflación utilizando el Índice de Precios al Consumidor (IPC) publicado por el BCH y utilizando como año base el 2010 = 100.

A enero de 2022 las personas naturales exhibieron el mayor crecimiento en las ventas exentas, mientras que las personas jurídicas mostraron el mayor crecimiento a nivel de ventas gravadas. Como se desprende de los gráficos 8a, 8b, la mayor variación interanual de las ventas exentas se concentra en las personas naturales con un 38.2%. Por su parte, la mayor variación interanual de las ventas exentas se concentra en las personas jurídicas con un 16.8% respecto a lo observado en enero de 2021.

Figura 8: Descomposición de las Ventas Locales por Tipo de Contribuyentes

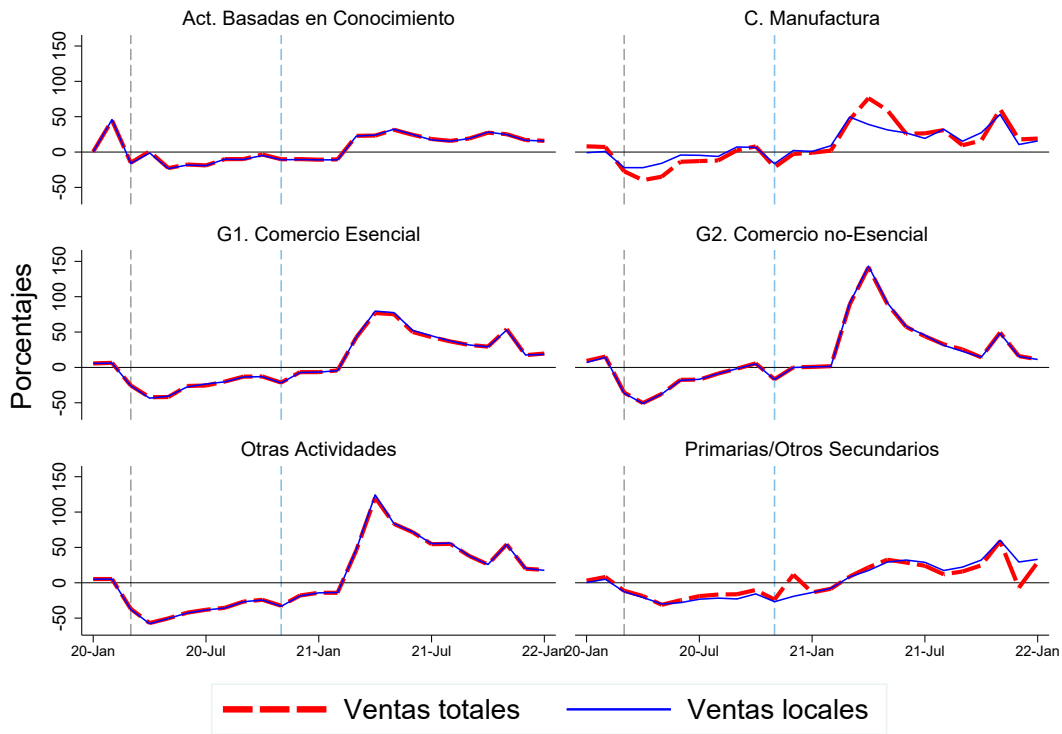


FUENTE: Estimaciones propias con base a la DJISV del SAR. Para el presente gráfico se excluyen las OCE de las ventas locales. Los datos de las ventas fueron ajustados por la inflación utilizando el Índice de Precios al Consumidor (IPC) publicado por el BCH y utilizando como año base el 2010 = 100.

3 Análisis por Actividades Económicas

A enero de 2022 las industrias de mayor crecimiento fueron las actividades primarias/otros secundarios y el comercio esencial. El gráfico 9 muestra que las actividades económicas que conforman la industria primaria y otros servicios así como las actividades de comercio esencial son quienes exhibieron las mayores variaciones interanuales tanto de las ventas totales (con un 28.9 y 19.6% respectivamente) como de las ventas locales (con un 33.2 y 18.5% respectivamente) respecto a lo observado durante enero de 2021. En cambio, las actividades con la menor variación fueron las de comercio no esencial con un 11.4% para las ventas totales y un 11.2% para las ventas locales respectivamente.

Figura 9: Variación Interanual de las Ventas por Industria



FUENTE: Estimaciones propias con base a la DJISV del SAR. La línea punteada gris expresa el comienzo del período de confinamiento en marzo de 2020, mientras que la línea punteada azul expresa el suceso de las tormentas tropicales Eta e Iota. Los datos de las ventas fueron ajustados por la inflación utilizando el Índice de Precios al Consumidor (IPC) publicado por el BCH y utilizando como año base el 2010 = 100. La tabla 2 del Anexo muestra las actividades económicas clasificadas como comercio no esencial.

A enero de 2022 las actividades económicas de mayor crecimiento fueron arte y entretenimiento, construcción y hogares empleadores. La tabla 1 muestra que dichas actividades económicas exhibieron las mayores tasas de variación interanual tanto en las ventas totales (con un 93.6, 74.4 y 66.3% respectivamente) como en las ventas locales (con un 91.3, 74.2 y 66.3% respectivamente) con relación a lo observado en enero de 2021. La actividad económica de salud es la que menor dinamismo exhibió con tasas de variación de -5.7% para las ventas totales y locales respectivamente. En contraste, la actividad económica de cuerpos extraterritoriales es quien exhibió el mayor crecimiento interanual en el número de declarantes de ISV con un 12.5% respecto a enero de 2021, mientras que el sector de minería es quien presenta la menor tasa de variación en el número de declarantes con -6.2% respecto al mismo período de 2021.

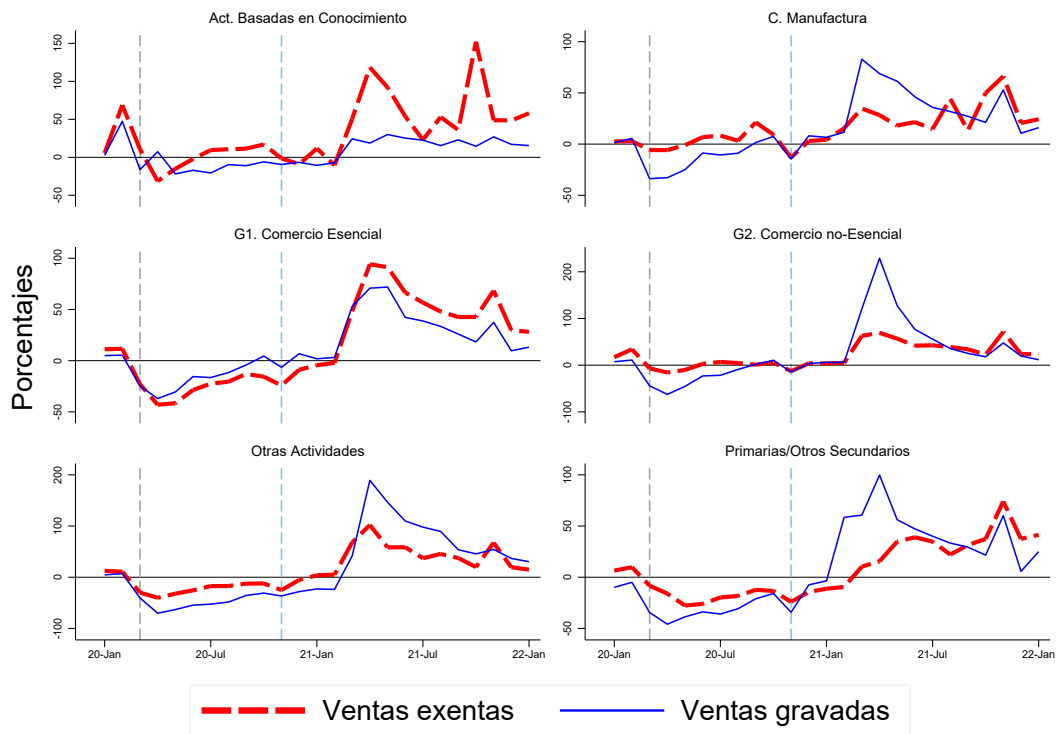
Tabla 1: Comportamiento de las Ventas por Actividades Económicas

Actividad Económica	Δ% Ventas Totales	Δ% Ventas Locales	Δ% Declarantes
Agropecuario	26.6	28.0	-1.0
Minería	-18.6	55.9	-6.2
Manufactura	19.1	15.6	-1.1
Energía	27.0	26.4	1.9
Construcción	74.4	74.2	3.2
Comercio Esencial	19.6	18.5	3.8
Comercio No-Esencial	11.5	11.2	-1.5
Transporte	22.4	21.9	-1.7
Hoteles Y Restaurantes	44.5	44.5	0.6
Comunicaciones	7.0	6.7	1.6
Intermediación Financiera	19.8	21.1	1.0
Actividades Inmuebles	26.5	26.6	-0.6
Actividades Profesionales	37.6	38.5	3.3
Actividades Administrativas	21.1	22.6	-0.0
Admón Pública	30.1	30.1	-0.9
Educación	1.7	1.7	0.0
Salud	-5.7	-5.7	7.6
Arte Y Entretenimiento	93.6	91.3	-2.2
Otros Servicios	14.8	12.9	-4.7
Hogares Empleadores	66.3	66.3	4.3
Cuerpos Extraterritoriales	60.1	60.1	12.5

FUENTE: Elaboración propia con base a la DJISV del SAR. El gráfico 14 del Anexo muestra las variaciones interanuales de 21 actividades económicas según la Clasificación Industrial Internacional Uniforme (CIIU) Revisión 4.

A enero de 2022 la industria con el mayor crecimiento de ventas gravadas fueron otras actividades, mientras que en el caso de las ventas exentas fue la industria constituida por actividades basadas en conocimiento. El gráfico 10 muestra que la industria de otras actividades experimentó una tasa de variación interanual por el orden del 30.3% en las ventas exentas, mientras que la industria de actividades basadas en conocimiento es quien exhibió la mayor tasa de variación interanual en las ventas exentas con un 58.1% respecto a lo observado en enero de 2021. En contraste, la industria de comercio no esencial es quien exhibió menor crecimiento de las ventas gravadas y exentas con un 11.7% y un 23.3% respectivamente.

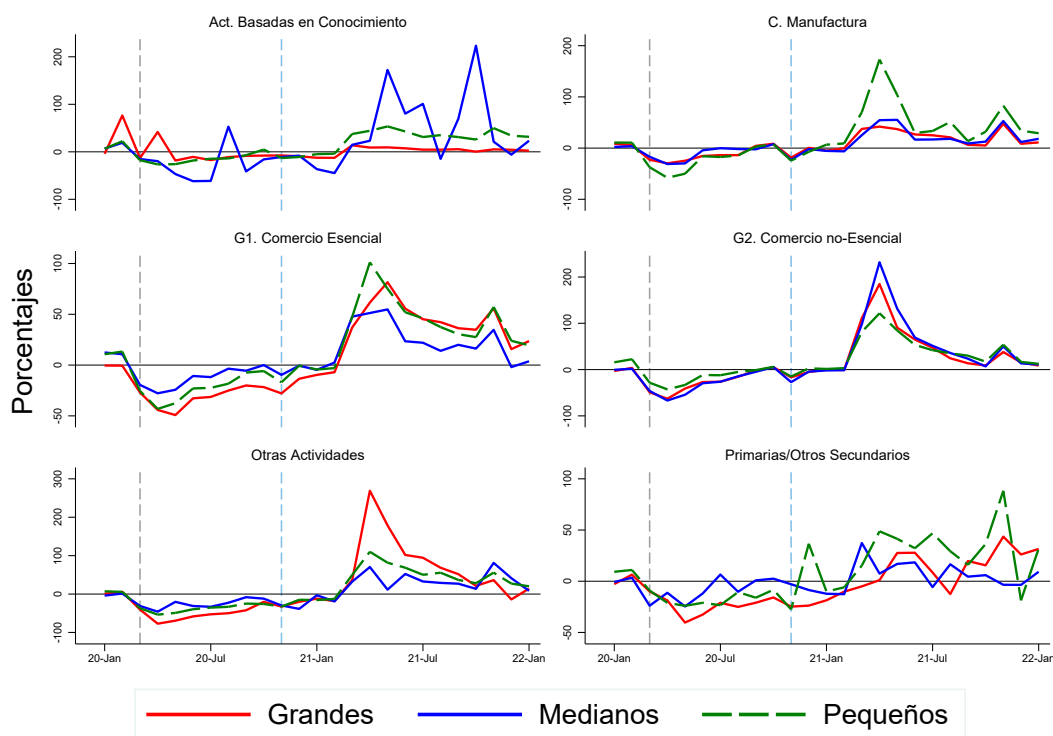
Figura 10: Descomposición de las Ventas Locales por Industria



FUENTE: Estimaciones propias con base a la DJISV del SAR. La línea punteada gris expresa el comienzo del período de confinamiento en marzo de 2020, mientras que la línea punteada azul expresa el suceso de las tormentas tropicales Eta e Iota. Los datos de las ventas fueron ajustados por la inflación utilizando el Índice de Precios al Consumidor (IPC) publicado por el BCH y utilizando como año base el 2010 = 100. La tabla 2 muestra las actividades económicas clasificadas como comercio no esencial. El gráfico 15 del Anexo muestra las composición de las ventas locales de 21 actividades económicas según la Clasificación Industrial Internacional Uniforme (CIIU) Revisión 4.

A enero de 2022 los grandes y pequeños contribuyentes exhibieron el mayor crecimiento de sus ventas totales en la industria primaria, mientras que los medianos contribuyentes exhibieron el mayor crecimiento en la industria de actividades basadas en conocimiento. El gráfico 11 muestra que los grandes y pequeños contribuyentes avocados a la industria primaria son quienes mayores tasas de variación interanual exhibieron en sus ventas totales con un 31.6 y un 31.9% respectivamente. Por su parte, los medianos contribuyentes de la industria de actividades basadas en conocimiento son quienes exhibieron las mayores tasas de variación con un 23.4% respecto a enero de 2021.

Figura 11: Descomposición de las Ventas Totales por Industria y Tamaño de Contribuyente

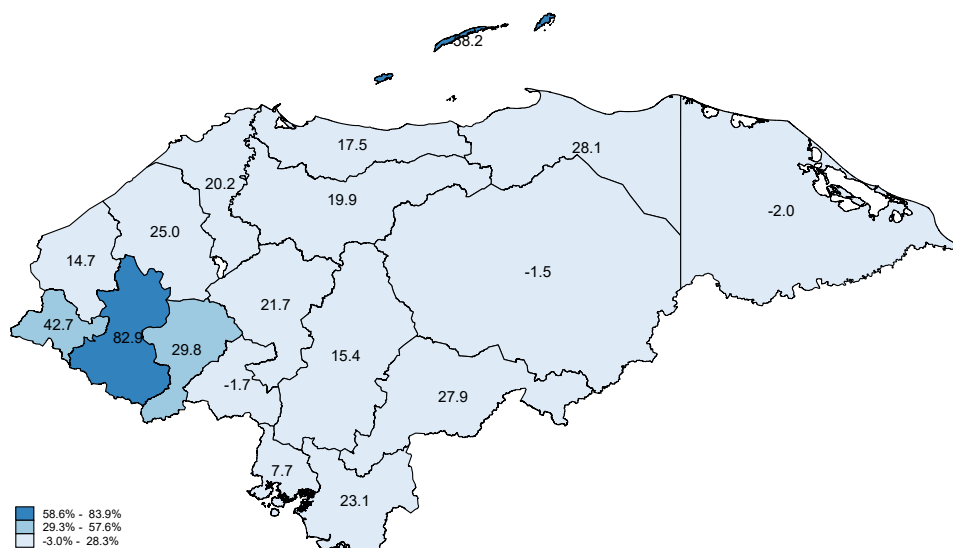


FUENTE: Estimaciones propias con base a la DJISV del SAR. La línea punteada gris expresa el comienzo del período de confinamiento en marzo de 2020, mientras que la línea punteada azul expresa el suceso de las tormentas tropicales Eta e Iota. Los datos de las ventas fueron ajustados por la inflación utilizando el Índice de Precios al Consumidor (IPC) publicado por el BCH y utilizando como año base el 2010 = 100. La tabla 2 muestra las actividades económicas clasificadas como comercio no esencial.

4 Análisis Regional

A enero de 2022 el departamento de Lempira es quién exhibió el mayor crecimiento de las ventas totales. El gráfico 12 muestra las tasas de variación interanual de las ventas totales por domicilio fiscal experimentaron el mayor crecimiento en el departamento de Lempira con un 82.9% en comparación a lo observado en enero de 2021. Por su parte el departamento de Gracias a Dios es el que posee la menor variación interanual de sus ventas totales con un -2%. Las ventas clasificadas por departamento corresponden al domicilio fiscal consignado en los datos generales de cada empresa, por lo que los datos aquí presentados no necesariamente son equivalentes a la actividad comercial generada en ese departamento.

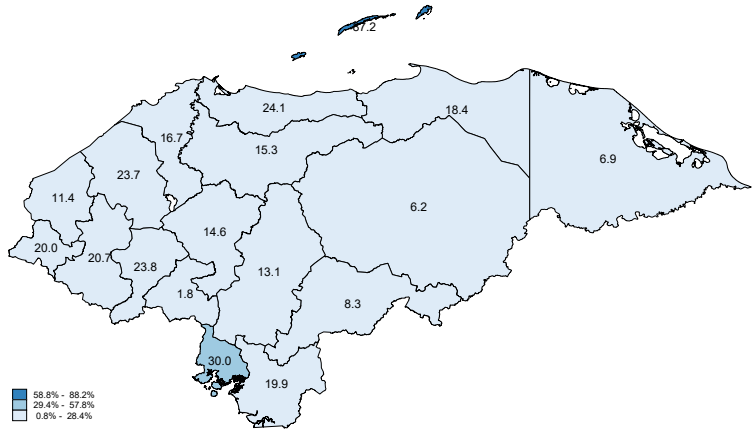
Figura 12: Variación Interanual de las Ventas Totales por Domicilio Fiscal



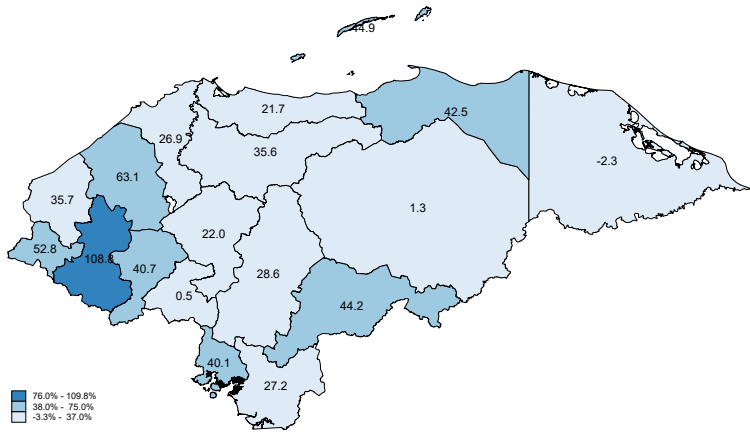
FUENTE: Estimaciones propias con base a la DJISV del SAR. Los datos de las ventas fueron ajustados por la inflación utilizando el Índice de Precios al Consumidor (IPC) publicado por el BCH y utilizando como año base el 2010 = 100.

La descomposición de las ventas locales indican que, a enero de 2022, las ventas gravadas exhibieron el mayor crecimiento en el departamento de Islas de la Bahía; en cambio, las ventas exentas exhibieron la mayor tasa de variación interanual en el departamento de Lempira. El gráfico 13a muestra que las tasas de variación interanual de las ventas gravadas por domicilio fiscal experimentaron el mayor crecimiento en el departamento de Islas de la Bahía con un 87.2% en comparación a lo observado en enero de 2021, mientras que el menor crecimiento tuvo lugar en el departamento de La Paz con un 1.8%. Por su parte, las ventas exentas muestran la mayor variación interanual en el departamento de Lempira con un 108.8% y el menor crecimiento de las mismas en el departamento de Gracias a Dios con un -2.3% respecto a enero de 2021.

Figura 13: Variación Interanual de las Ventas Locales por Domicilio Fiscal



(a) Ventas Gravadas



(b) Ventas Exentas

FUENTE: Estimaciones propias con base a DJISV del SAR. Para el presente gráfico se excluyen las OCE de las ventas locales. Los datos de las ventas fueron ajustados por la inflación utilizando el Índice de Precios al Consumidor (IPC) publicado por el BCH y utilizando como año base el 2010 = 100.

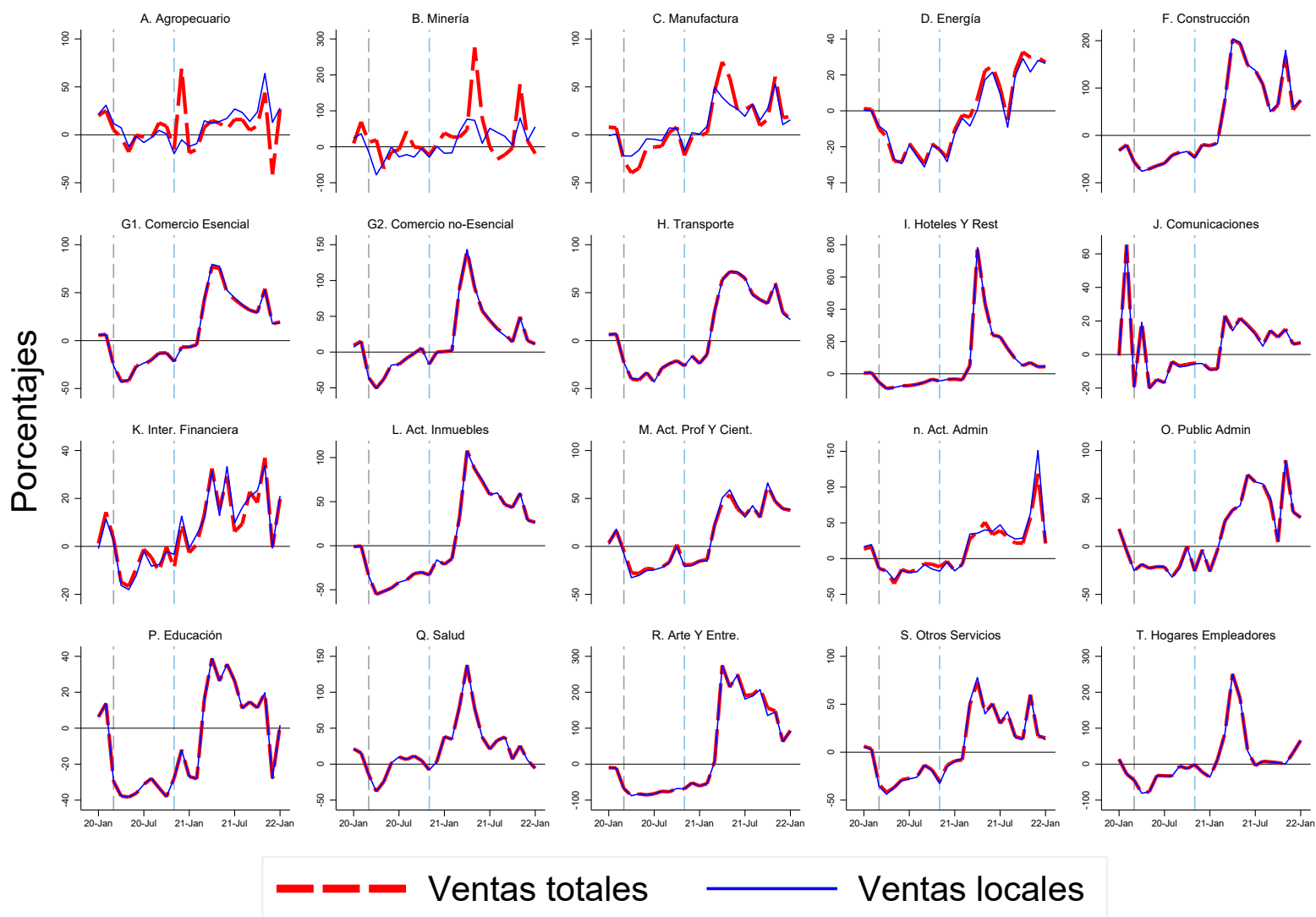
5 Anexos

Tabla 2: Clases de Actividad de Comercio Consideradas como Esenciales

Clase	Descripción
4530	Venta de partes, piezas y accesorios para vehículos automotores
4772	Venta al por menor de productos farmacéuticos y médicos, cosméticos y artículos de tocador en comercios especializados
4730	Venta al por menor de combustibles para vehículos automotores en comercios especializados
4661	Venta al por mayor de combustibles sólidos, líquidos y gaseosos y productos conexos
4712	Venta al por menor de productos de abarrotería en supermercados
4711	Venta al por menor en comercios no especializados con predominio de la venta de alimentos, bebidas o tabaco
4520	Mantenimiento y reparación de vehículos automotores
4721	Venta al por menor de alimentos (carnes, pescado, frutas, hortalizas, pan, productos de confitería, productos lácteos y huevos) en comercios especializados
4620	Venta al por mayor de materias primas agropecuarias y animales vivos
4645	Venta al por mayor de productos farmacéuticos, medicinales, cosméticos de tocador y veterinaria
4781	Venta al por menor de alimentos, bebidas y tabaco en puestos de venta y mercados
4653	Venta al por mayor de maquinaria, equipo y materiales agropecuarios
4630	Venta al por mayor de alimentos, bebidas y tabaco
4722	Venta al por menor de bebidas en comercios especializados
4791	Venta al por menor por correo y por internet

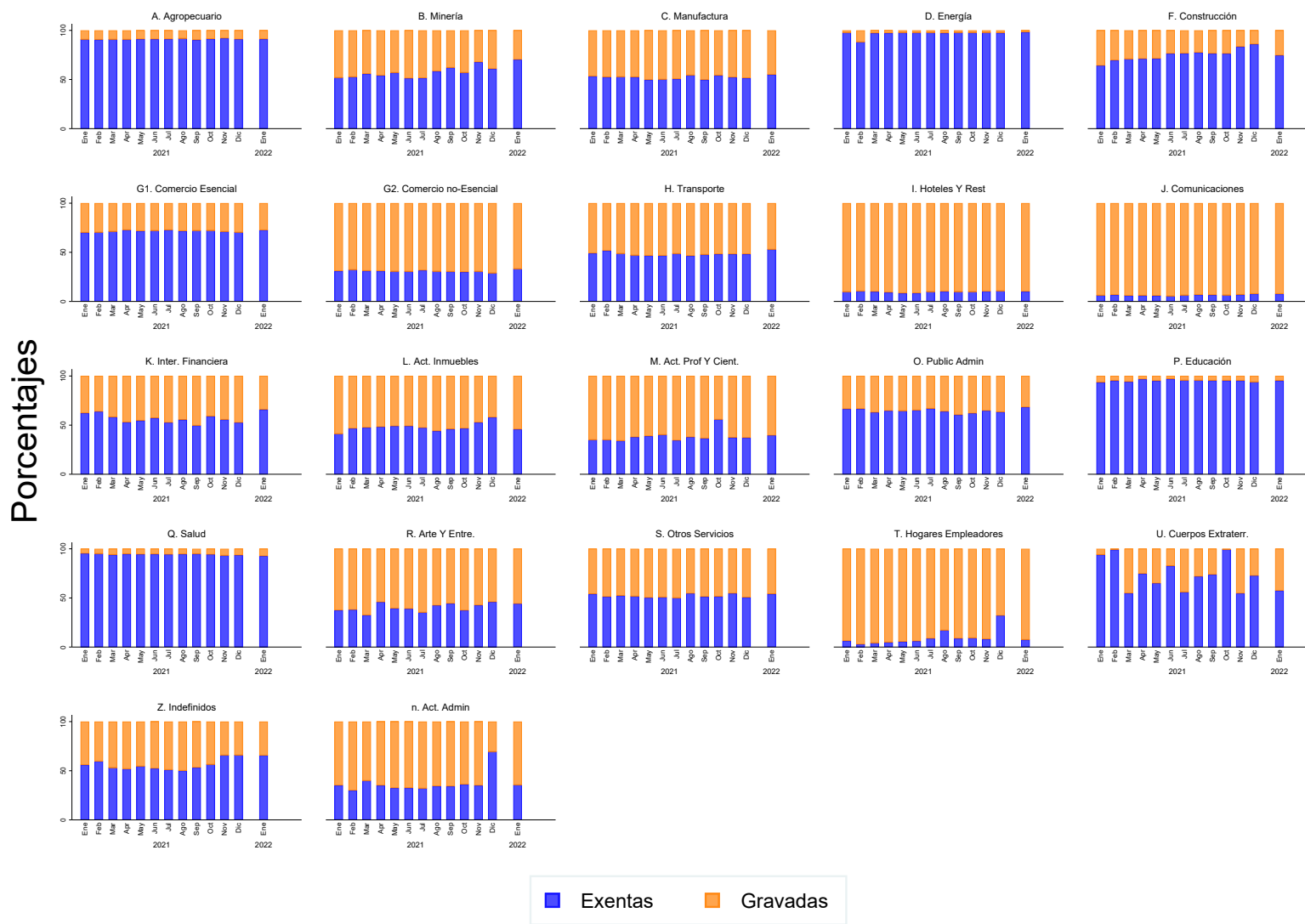
FUENTE: Elaboración propia.

Figura 14: Variación Interanual de las Ventas por Actividades Económicas



FUENTE: Estimaciones propias con base a DJISV del SAR. Las ventas locales corresponde a la suma de ventas gravadas, exentas y OCE. Las ventas totales es igual a la suma de las ventas locales más las exportaciones y FYDUCA. Tanto las ventas locales como las ventas totales fueron ajustadas por la inflación utilizando el Índice de Precios al Consumidor (IPC) publicado por el Banco Central de Honduras (BCH) y utilizando como año base el 2010 = 100.

Figura 15: Composición de Ventas Locales por Actividades Económicas



FUENTE: Estimaciones propias con base a DJISV del SAR. Las ventas locales corresponde a la suma de ventas gravadas, exentas y OCE. Las ventas totales es igual a la suma de las ventas locales más las exportaciones y FYDUCA. Tanto las ventas locales como las ventas totales fueron ajustadas por la inflación utilizando el Índice de Precios al Consumidor (IPC) publicado por el Banco Central de Honduras (BCH) y utilizando como año base el 2010 = 100.