

INFORME DE COYUNTURA

III TRIMESTRE 2021

Dirección Nacional de Gestión Estratégica
Departamento de Estudios Fiscales y Económicos



TRIBUTAR ES
PROGRESAR



www.sar.gov.hn

NOTA ACLARATORIA

Este documento se elaboró con la información disponible al cierre de septiembre de 2021, algunas cifras son preliminares y sujetas a revisiones posteriores.

El Servicio de Administración de Rentas (SAR) autoriza la reproducción total o parcial del texto, gráficas y cifras que figuran en esta publicación, siempre que se mencione la fuente. No obstante, esta institución no asume responsabilidad legal alguna o de cualquier otra índole, por la manipulación e interpretación personal de dicha información.

Derechos Reservados © 2021



Contenido

Lista de Gráficos	2
Lista de Tablas	3
1 Evolución de la Pandemia en Honduras	4
1.1 Número de Casos	4
1.2 Pruebas Realizadas	4
1.3 Ratio de Casos Positivos	4
1.4 Mortalidad	4
1.5 Tasa de Reproducción	5
1.6 Análisis Territorial	5
1.7 Vacunación	6
2 Coyuntura Macroeconómica	7
2.1 Actividad Económica	7
2.2 Empleo Formal	9
2.3 Precios	10
2.4 Comercio Exterior	10
2.4.1 Exportaciones	10
2.4.2 Importaciones	11
3 Coyuntura Micro-Tributaria	13
3.1 Declarantes por Impuestos Principales	13
3.1.1 Impuesto Sobre Renta	13
3.1.2 Impuesto Sobre Ventas	13
3.2 Pagos por Impuestos Principales	14
3.2.1 Impuesto Sobre Renta	14
3.2.2 Pagos a Cuenta	15
3.2.3 Impuesto Sobre Ventas	15
3.3 Evolución de las Ventas	16
3.3.1 Ventas Gravadas y Exentas	16
3.3.2 Ventas por Actividad Económica y Región	17

3.4	Comportamiento de Registro	18
4	Recaudación	19
4.1	Recaudación por Impuesto Relevante	19
4.2	Recaudación por Tamaño de Contribuyente	19
4.3	Desempeño de los Ingresos Tributarios	19
5	Balance de Riesgos	20
6	Cambios Normativos	21
7	Anexo	22

Lista de Gráficos

1	Curva de COVID-19 en Honduras	4
2	Pruebas Realizadas y Nuevos Casos	4
3	Porcentaje de Casos Positivos	4
4	Tasa de Mortalidad	5
5	Tasa de Reproducción para Honduras	5
6	Comparativa de la Tasa de Reproducción	5
7	Estado del COVID-19 por Departamento	6
8	Porcentaje de la Población Vacunada	6
9	Índice de Holgura del Sector Primario	7
10	Índice de Holgura del Sector Secundario	7
11	Índice de Holgura del Sector Terciario	7
12	Índices de Holgura, Recaudación y el PIB (Trimestral)	8
13	ICT para Honduras (Desviaciones Estándar)	8
14	Co-Movimiento entre el ICT y los Ingresos Tributarios	8
15	Índices de Movilidad (Promedio Móvil de 7 Días)	8
16	Retenciones a Asalariados	9
17	Asalariados Retenidos por Actividad Económica	9
18	Evolución de los Precios	10
19	Evolución mensual de las exportaciones 2019-2021 (Valores Corrientes en Millones de USD)	10
20	Exportaciones Declaradas por Actividad Económica	11
21	Evolución mensual de las importaciones 2019-2021 (Valores Corrientes en Millones de USD)	11
22	Importaciones Declaradas por Actividad Económica	12
23	Declaraciones de ISR Persona Jurídica	13
24	Declaraciones de ISR Persona Natural	13

25	Declaraciones de ISV	13
26	Estacionalidad del ISRPJ por Año	14
27	Comparativa de pagos de ISRPJ por período fiscal y el total de pagos	14
28	Estacionalidad de pagos a cuenta por Año	15
29	Comparativa de pagos a cuenta por período fiscal y el total de pagos	15
30	Pagos de ISV 2020-2021	15
31	Ventas Totales 2019-2021 En Millones de Lempiras	16
32	Variación interanual de las ventas totales	16
33	Trayectoria de las ventas gravadas y exentas	17
34	Variación Interanual de Ventas por Domicilio Fiscal 2020-2021 (En Porcentajes)	17
35	Variación Interanual de Ventas por Actividad Económica	18
36	Variación Intermensual de altas de RTN	18
37	Recaudación de Impuestos Internos Acumulado al Tercer Trimestre (Millones de Lempiras y Variación Interanual)	19
38	Mapa de Calor de los Ingresos Tributarios	20

Lista de Tablas

1	Principales Productos de Exportación (Millones de USD Acumulados a julio y Variación Interanual)	10
2	Exportaciones según Declaración de ISV (Millones de Lempiras y Variación Interanual)	11
3	Principales Productos de Importación de Honduras (Millones de USD Acumulados a Mayo y Variación Interanual)	12
4	Importaciones según Declaración de ISV (Millones de Lempiras y Variación Interanual)	12
5	Variación Número de Pagos por Conceptos de ISR	14
6	Variación Número de Pagos a Cuenta	15
7	Recaudación al III trimestre 2021 por Tamaño de Contribuyente (Millones de Lempiras)	19
8	Cambios Normativos Durante el III Trimestre 2021	21
9	Clases de Actividad Consideradas como Esenciales	22

1 Evolución de la Pandemia en Honduras

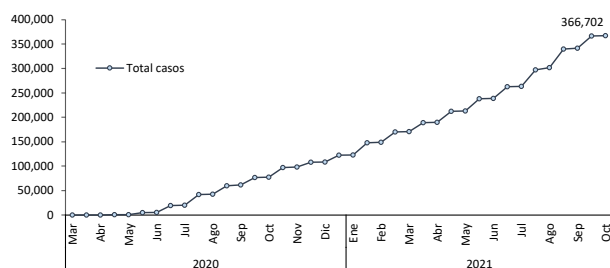
Las condiciones que tuvieron como punto de partida el primer trimestre 2020 con la llegada del Covid-19 han conducido a un nuevo panorama bajo el cual las acciones emprendidas por los países deben forzosamente incluir el espectro de la pandemia como parte de sus ejes prioritarios. La administración tributaria como ente encargado de la recaudación de los impuestos internos, se encuentra sin lugar a dudas afecta a esta nueva realidad, la cual comprende desafíos en varios niveles como ser: atención, desarrollo tecnológico, facilitación de procedimientos, entre otros.

Durante el tercer trimestre de 2021 se sostuvieron medidas de confinamiento, enfocadas específicamente a limitar el movimiento de personas en horarios nocturnos, pero siendo más flexibles que en periodos anteriores. Asimismo, se ha continuado con el proceso de vacunación masiva, el cual ha permitido alcanzar a un mayor porcentaje de la población vacunada en los meses recientes. Ante tal panorama, en este apartado se describe la evolución de la pandemia desde una óptica temporal, territorial y regional.

1.1 Número de Casos

El número de casos con diagnóstico positivo mantiene su comportamiento creciente, totalizando 366,702 al finalizar septiembre de los cuales 241,145 (65.8%) pertenecen a pruebas realizadas en el año en curso, el valor registrado al tercer trimestre es mayor en 103,942 respecto al cierre del segundo trimestre de 2021 (véase gráfico 1). El número de casos promedio es superior a los 1,000 casos diarios, siendo este valor superior a lo registrado en trimestres anteriores (aproximadamente 800 en el segundo y 700 en el primer trimestre).

Gráfico 1: Curva de COVID-19 en Honduras



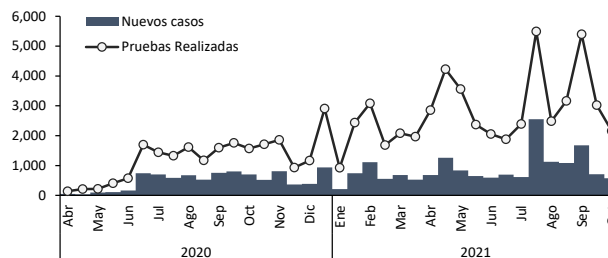
FUENTE: elaboración propia con base a datos del SINAGER.

1.2 Pruebas Realizadas

El combate a la expansión de la pandemia se ve influenciado de manera positiva por la detección temprana y efectiva de los casos con sospecha de Covid-19. Los datos acumulados a la fecha denotan la presencia de una correlación positiva entre la cantidad de pruebas realizadas y los casos de Covid-19 confirmados, lo cual se puede constatar en el gráfico 2, que muestra que los puntos con mayor cantidad de pruebas coinciden precisamente con los picos en

la detección de casos positivos. La cantidad de pruebas realizadas ha incrementado en 2021, mostrando sus valores más altos entre el segundo y tercer trimestre de este año.

Gráfico 2: Pruebas Realizadas y Nuevos Casos

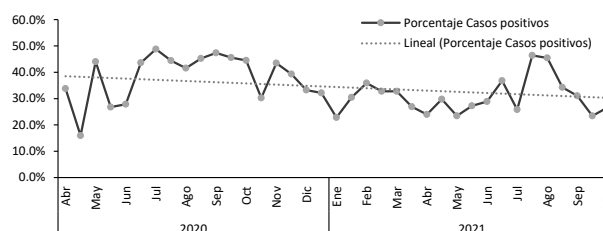


FUENTE: elaboración propia con base a datos del SINAGER.

1.3 Ratio de Casos Positivos

En relación con el análisis recién expuesto, es necesario dimensionar el porcentaje de casos positivos dentro de la totalidad de pruebas efectuadas. Un vistazo a esta variable (véase gráfico 3) permite descomponer el análisis en dos partes; en primer lugar, a partir del último trimestre de 2020 se evidencia una tendencia decreciente en el porcentaje de casos positivos que persiste -salvo algunas excepciones entre julio y agosto- al tercer trimestre. En segundo lugar, entre los meses de julio a septiembre se mostró cierta volatilidad con observaciones por encima de la línea de tendencia, fenómeno que no se apreció con ese nivel de intensidad en meses anteriores.

Gráfico 3: Porcentaje de Casos Positivos



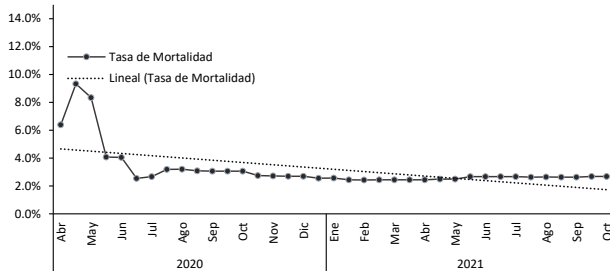
FUENTE: elaboración propia con base a datos del SINAGER.

1.4 Mortalidad

El grado de letalidad del Covid-19 ha sido ligeramente superior en el tercer trimestre respecto a lo registrado en los primeros meses del año. Al 30 de septiembre el cociente del número de fallecidos versus el número de contagiados fue de 2.68%, acumulando 9,824 decesos confirmados, de los cuales 2,819 transcurrieron entre julio y septiembre. El gráfico 4 muestra la dinámica de este indicador, el cual desde el segundo trimestre del año en curso se ha localizado por encima de la línea de tendencia, promediando una tasa de mortalidad de 2.65% para el periodo de análisis. De

manera comparativa, se identifica que la tasa de mortalidad de Honduras se encuentra por encima del promedio mundial que al 30 de septiembre fue de 1.52%. Tomando datos del mismo origen para desarrollar un comparativo regional se distingue que Honduras (2.68%) se ubica por encima de Costa Rica (1.04%), Guatemala (1.74%) y por debajo de El Salvador (3.53%).

Gráfico 4: Tasa de Mortalidad

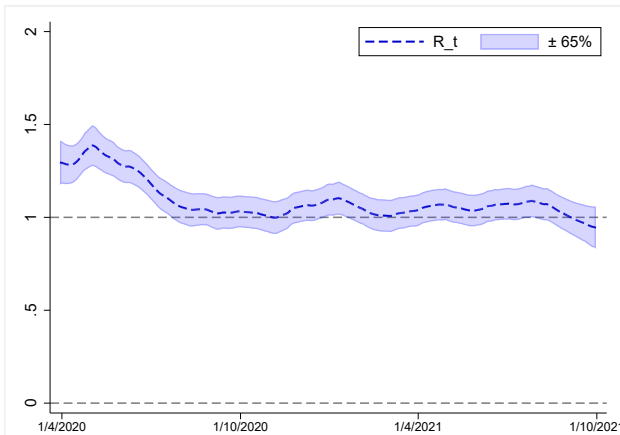


FUENTE: elaboración propia con base a datos del SINAGER.

1.5 Tasa de Reproducción

Un elemento de utilidad para entender la evolución de la pandemia es la tasa de reproducción efectiva¹ (R_t). Esta tasa se interpreta como el número promedio de casos secundarios producidos por un caso primario y se encuentra linealmente relacionado a la tasa de crecimiento del número de individuos infectados. Las estimaciones para Honduras² apuntan a que en el tercer trimestre la tasa de reproducción efectiva comenzó por encima de 1 pero posteriormente fue disminuyendo hasta llegar a 0.94 al cierre de septiembre (véase gráfico 5).

Gráfico 5: Tasa de Reproducción para Honduras

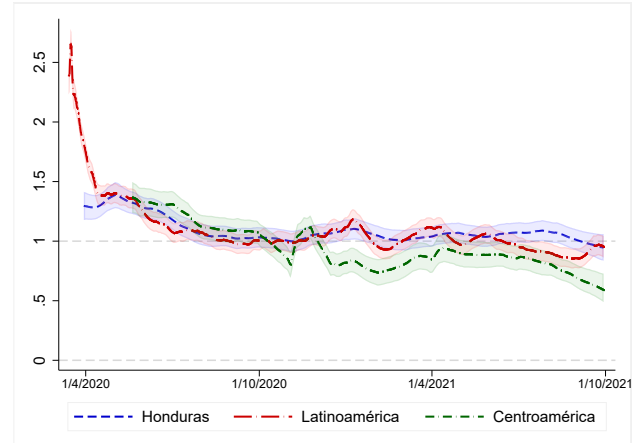


FUENTE: Arroyo Marioli, Bullano, Kucinskas y Rondón-Moreno (2020). El área sombreada representa el intervalo de confianza al 65%.

Un vistazo regional de la tasa de reproducción efectiva estimada para Honduras respecto a una muestra seleccionada de países latinoamericanos (Argentina, Brasil, Chile, Colombia, Perú y México) y Centroamérica (Costa Rica, El Salvador, Guatemala y Nicaragua) respectivamente, permite observar que, si bien al inicio

de la serie se siguió un comportamiento parcialmente homogéneo con un descenso de la R_t en los tres grupos, desde finales de 2020 se distorsionó esta tendencia, dando pie a la existencia de altos y bajos que generan puntos de intersección entre países, encontrándose Honduras al tercer trimestre por encima del promedio de la región centroamericana y ligeramente por debajo del promedio de la muestra de países latinoamericanos (véase gráfico 6).

Gráfico 6: Comparativa de la Tasa de Reproducción



FUENTE: Arroyo Marioli, Bullano, Kucinskas y Rondón-Moreno (2020). El área sombreada representa el intervalo de confianza al 65%.

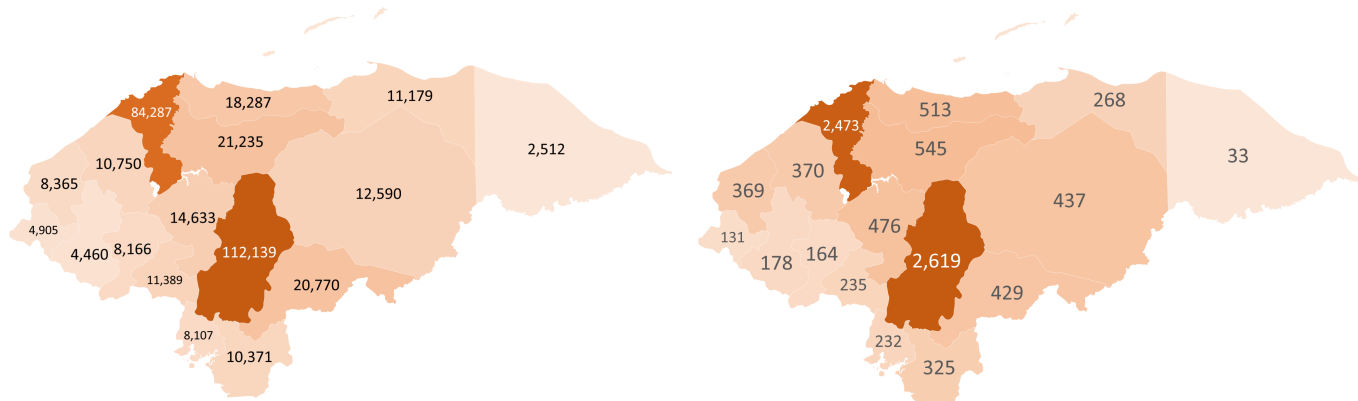
1.6 Análisis Territorial

Los efectos negativos de la pandemia en relación con la distribución geográfica del país se han concentrado -en valores absolutos- en los departamentos de Cortés y Francisco Morazán, siendo las regiones con mayor número de casos positivos y número de decesos. Los mapas que se presentan mapas 7a, 7b y 7c (generados con datos al 01 de octubre) permiten observar de manera gráfica lo antes expuesto, precisamente alrededor de 54.5% de los infectados, el 51.7% de los fallecidos y el 41.8% de los recuperados se concentran en estas regiones. La incidencia en el número de casos y fallecidos es seguida por departamentos de la región noroccidental (Atlántida, Yoro, Colón), zonas del centro del país (El Paraíso, Comayagua, La Paz y Olancho), mientras que el número de recuperados muestra altos porcentajes en El Paraíso, La Paz y Atlántida.

¹Estimaciones sujetas a procesos de actualización, los resultados pueden variar en relación a reportes previos. Estimaciones por Arroyo Marioli, Bullano, Kucinskas y Rondón Moreno (2021). *Tracking R of COVID-19: A new real-time estimation using the Kalman filter*. Véase <http://www.globalrt.live/>.

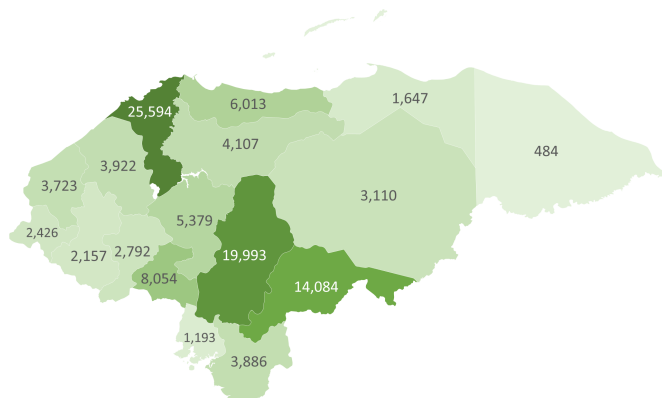
²Estimaciones sujetas a procesos de actualización, los resultados pueden variar en relación a reportes previos.

Gráfico 7: Estado del COVID-19 por Departamento



(a) Número de casos por departamento

(b) Número de fallecidos por departamento



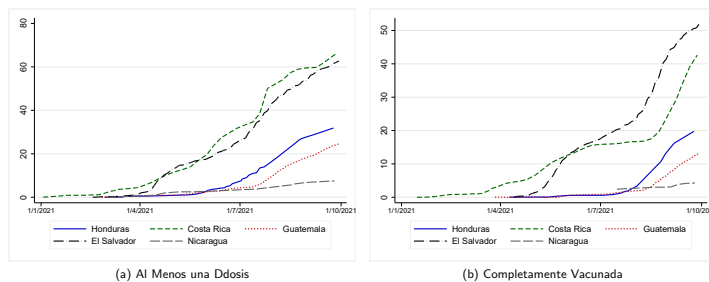
(c) Número de recuperados por departamento

Fuente: elaboración propia con base a datos del SINAGER.

1.7 Vacunación

De acuerdo con cifras publicadas por la Secretaría de Salud (SESAL), al 25 de septiembre del año en curso se han aplicado 5.5 millones de dosis, las cuales se componen por 3.3 millones primeras dosis y 2.2 millones segundas dosis. A nivel regional³, Honduras ocupa un lugar intermedio en la aplicación de vacunas respecto a sus pares en Centroamérica, ubicándose por encima de Guatemala y Nicaragua en cuanto a porcentaje de la población cubierto con al menos la primera dosis de la vacuna, y por debajo de Costa Rica y El Salvador que, al finalizar el tercer trimestre contaban con más del 60% de su población vacunada con la primera dosis, las cifras de población con una segunda dosis siguen un comportamiento similar, ubicándose El Salvador y Costa Rica por encima del resto. En el panel 8 se muestra la dinámica de la región durante 2021, en el mismo se aprecia que los países que cuentan con mayor ventaja a la fecha son precisamente aquellos que comenzaron con mayor anticipación el proceso de vacunación.

Gráfico 8: Porcentaje de la Población Vacunada



FUENTE: Mathieu et al. (2021). *A global database of COVID-19 vaccinations*. Nat Hum Behav.

³Con información de Mathieu, E., Ritchie, H., Ortiz-Ospina, E. et al. (2021). *A global database of COVID-19 vaccinations*. Nat Hum Behav.

2 Coyuntura Macroeconómica

2.1 Actividad Económica

Durante el tercer trimestre de 2021 la actividad económica continuó con una fase de recuperación, resultado de la reapertura de la economía y por ende, de las cadenas de producción y suministro. Asimismo, se ha observado un importante crecimiento en el consumo privado derivado de un importante ingreso de flujos de remesas. En este sentido, los pronósticos de crecimiento para la economía de Honduras realizados por el BCH en su programa monetario contemplan una recuperación entre el 3.2-5.2% para 2021⁴; dicho pronóstico es consistente con las previsiones del Banco Mundial⁵, las cuales sugieren una recuperación del orden del 3.8% para 2021. No obstante, el fuerte crecimiento de la demanda interna puede traducirse en presiones sobre los niveles de precios, aunado a los efectos externos sobre las cadenas de producción debido a las dificultades para producir, importar y distribuir los diferentes bienes y servicios.

Los indicadores de holgura de la actividad económica (véanse gráficos 9, 10 y 11) muestran que, luego del choque abrupto y súbito producido por el confinamiento durante el primer semestre del 2020 a causa de la propagación del COVID-19, los tres sectores productivos de la economía han mostrado una trayectoria de recuperación en sus tasas de crecimiento. Así, tanto el sector secundario como el terciario de la economía son los que mayor impacto experimentaron en su dinámica productiva al comienzo del estado de emergencia medido por la amplitud en el movimiento de sus indicadores de holgura correspondientes, empero, este comportamiento se ha revertido por completo desde el segundo trimestre de 2021 y continuó durante el tercer trimestre.

Gráfico 9: Índice de Holgura del Sector Primario

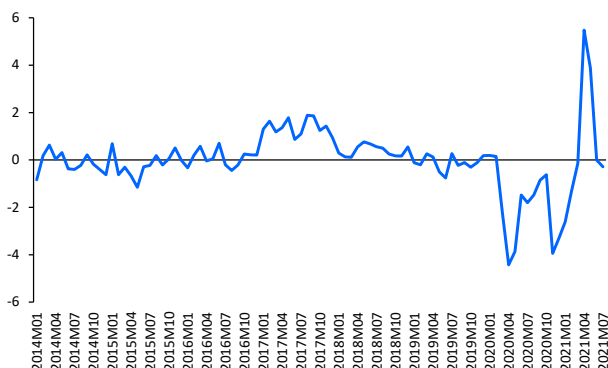


Gráfico 10: Índice de Holgura del Sector Secundario

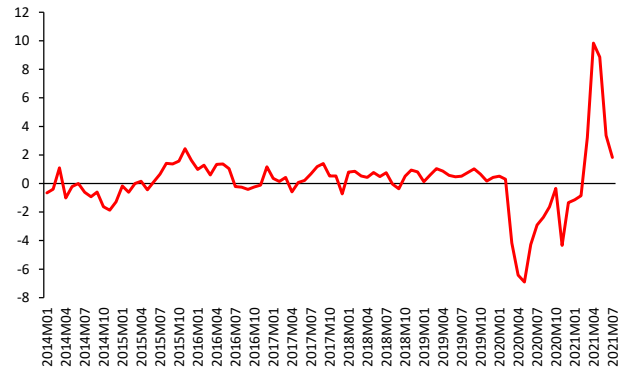
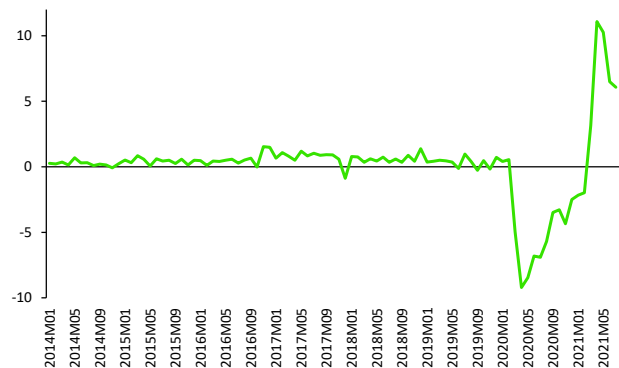


Gráfico 11: Índice de Holgura del Sector Terciario



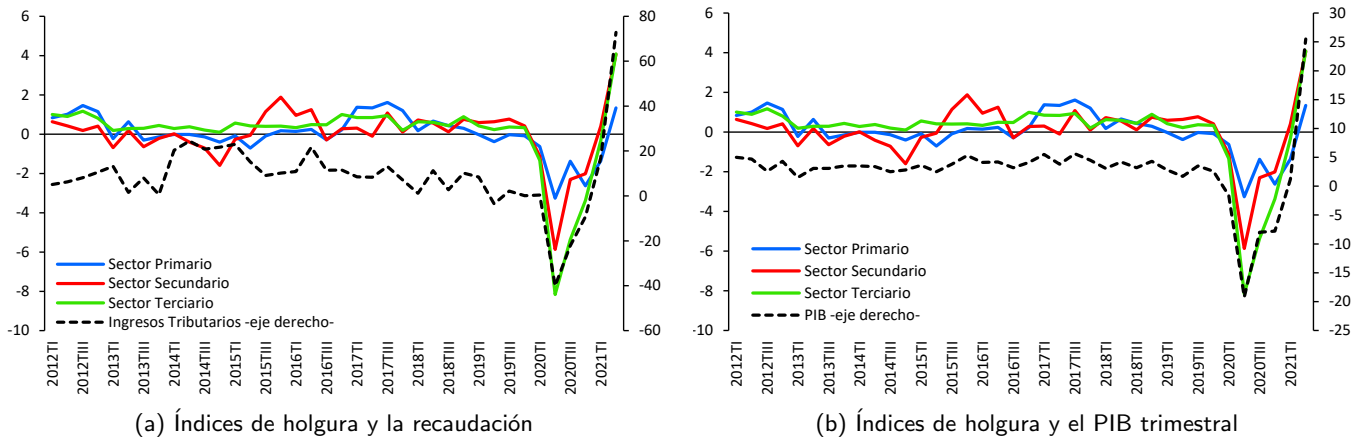
FUENTE: estimaciones propias con base a datos del BCH mediante Análisis de Componentes Principales (ACP). Los tres indicadores son representados como desviaciones estándar respecto a su media. Sector primario: agropecuario y minería. Sector secundario: manufactura, construcción y suministro de energía. Sector terciario: intermediación financiera, transporte, comercio, hotelería, comunicaciones y resto de servicios.

El comportamiento de los indicadores de holgura para cada sector productivo es relevante para la administración tributaria puesto que muchas de las actividades que conforman estos sectores de la economía son los de mayor materialidad en la recaudación de impuestos, especialmente los que constituyen los sectores secundarios (manufactura) y terciarios (intermediación financiera y comercio). Tal y como lo confirman las figuras del gráfico 12, existe una marcada sincronización entre la evolución de dichos indicadores y las tasas de crecimiento de la recaudación de impuestos y de indicadores trimestrales de actividad económica. En este sentido, la recaudación ha evolucionado favorablemente de manera simultánea a la actividad económica, comportamiento que ha prevalecido a lo largo de 2021.

⁴Véase <https://www.bch.hn/politica-institucional/politica-monetaria/programa-monetario>

⁵Véase <https://www.worldbank.org/en/publication/global-economic-prospects>

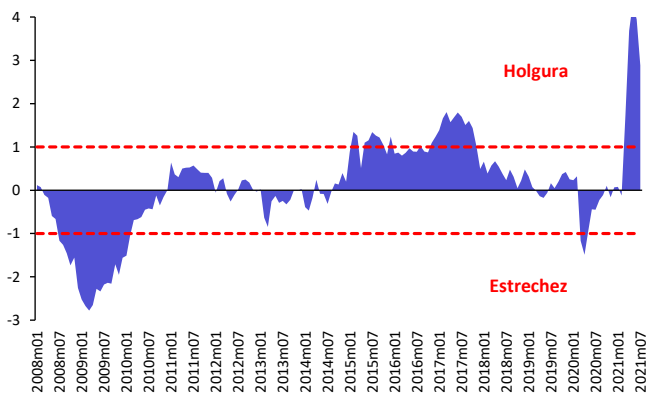
Gráfico 12: Índices de Holgura, Recaudación y el PIB (Trimestral)



FUENTE: elaboración propia con base a datos del BCH y la SEFIN.

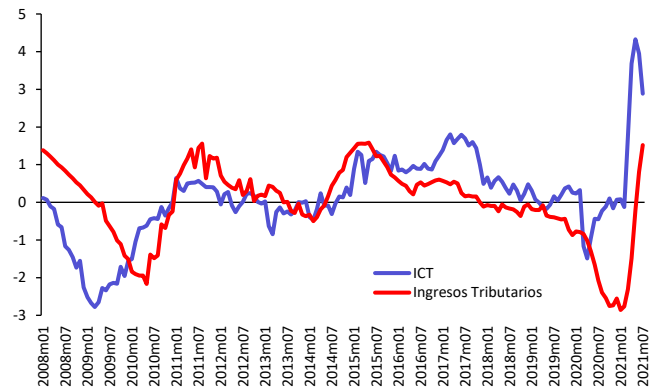
La dinámica de corto plazo de la economía condiciona significativamente las condiciones tributarias incidentes sobre la evolución de la recaudación de impuestos. Así, el Índice de Condiciones Tributarias (ICT) para Honduras sugiere que para el tercer trimestre de 2021 las condiciones tributarias pasaron una importante fase de holgura derivado de mejoras en la demanda interna y las condiciones externas (véase gráfico 13), no obstante este comportamiento se ha revertido paulatinamente de manera que las condiciones tributarias se ubican en torno a su media histórica. Así, los co-movimientos entre el ICT y la media móvil de las tasas de crecimiento de los ingresos tributarios totales (gráfico 14) sugieren que la mejora paulatina de las condiciones tributarias ha sido acompañada por la recuperación de los ingresos tributarios durante el tercer trimestre de 2021.

Gráfico 13: ICT para Honduras (Desviaciones Estándar)



FUENTE: elaboración propia con base a la metodología de Bermúdez (2021). *Estimación de un Índice de Condiciones Tributarias para Honduras*. Documento de Trabajo N° 01-2021. Véase <https://www.sar.gob.hn/documentos-y-estudios/>

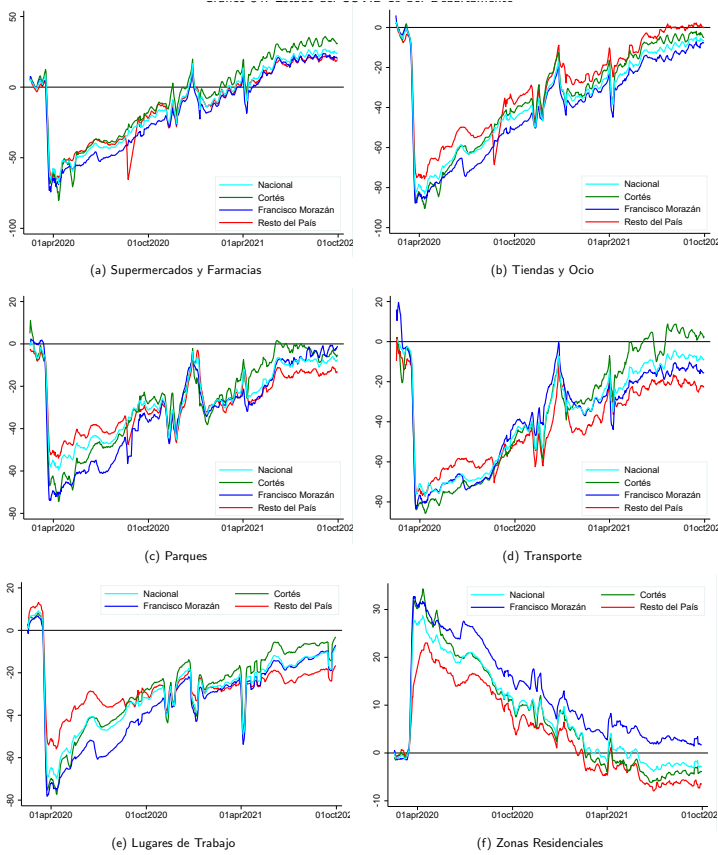
Gráfico 14: Co-Movimiento entre el ICT y los Ingresos Tributarios



FUENTE: elaboración propia. La línea roja corresponde a la serie de los ingresos tributarios totales en términos nominales, mismos que fueron desestacionalizados mediante TRAMO-SEATS, luego se computó la media móvil para una ventana de 12 meses a las variaciones interanuales de la serie y, finalmente, se estandarizaron a una media cero y varianza unitaria para ser comparable a la escala del ICT.

La importante recuperación observada en la actividad económica durante el tercer trimestre de 2021 fue empujada por la persistencia en la relajación de las medidas de confinamiento, así como del proceso de vacunación iniciado durante el primer trimestre a nivel nacional. Reflejo de ello es la evolución de los índices de movilidad para Honduras, los cuales sugieren que los diferentes espacios destinados al trabajo, parques, recreación (tiendas y ocio) y estaciones de transporte han experimentado un importante ascenso en la circulación de personas respecto de los mínimos observados a lo largo de la fase de confinamiento, sobre todo en los departamentos de Cortés y Francisco Morazán, quienes cuentan con la mayor densidad poblacional (gráfico 15). En contraste, la circulación en comercios de abastecimiento como supermercados y farmacias son aquellos que más relajación mostraron durante el tercer trimestre. Sin embargo, la oportuna vacunación masiva de la población sigue siendo una instancia previa para garantizar una recuperación económica definitiva.

Gráfico 15: Índices de Movilidad (Promedio Móvil de 7 Días)

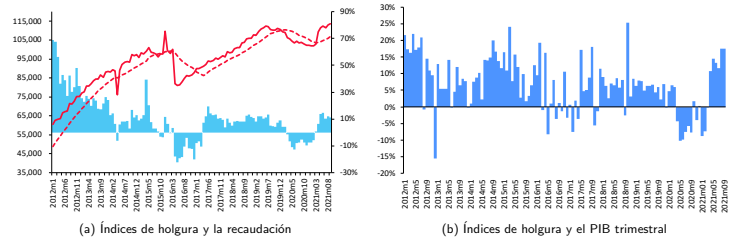


FUENTE: elaboración propia con base a reportes de Movilidad Local sobre el COVID-19 ofrecidos por Google. Véase <https://www.google.com/covid19/mobility/>. Datos al 30 de septiembre de 2021.

2.2 Empleo Formal

Los datos de asalariados sujetos de retenciones en la fuente sugieren que, durante el tercer trimestre de 2021, parte del empleo formal ha continuado su fase de recuperación luego del impacto generado por el COVID-19 sobre el mercado laboral, aunado a la modificación del mínimo exento definido dentro de la tabla progresiva 2021 del Impuesto Sobre Renta (ISR) de personas naturales conforme a la inflación. Así lo confirma la trayectoria de la media móvil de la serie total de retenidos (véase gráfico 16). Si bien es cierto, los datos de asalariados retenidos es apenas un umbral inferior del empleo formal de Honduras, su recuperación es también sinónimo de mejoras en los niveles de recaudación de ISR por concepto de retenciones a asalariados, misma que exhibió variaciones positivas a lo largo del tercer trimestre de 2021.

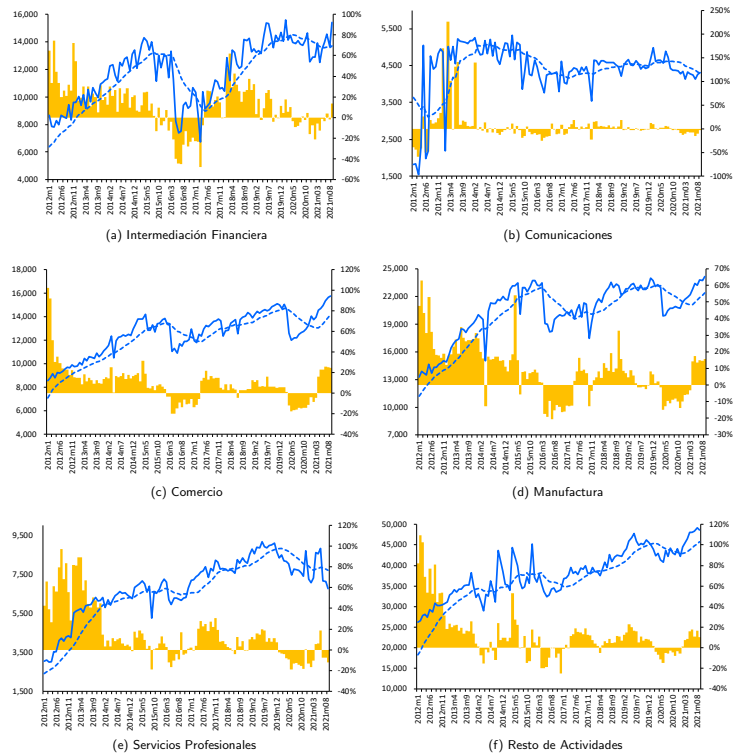
Gráfico 16: Retenciones a Asalariados



FUENTE: elaboración propia con base a la Declaración Mensual de Retenciones (DMR), concepto 111. La línea roja continua corresponde a la serie del total de asalariados retenido ajustada por estacionalidad. La línea punteada es la media móvil calculada con una ventana de 12 meses. Las barras celeste corresponden a las variaciones interanuales de la serie desestacionalizada.

Los datos sobre asalariados retenidos exhiben cierta heterogeneidad cuando estos se analizan de manera sectorial (véase gráfico 17). Por una parte, durante el tercer trimestre de 2021 se observa que las actividades de intermediación financiera, comercio, manufactura y resto son las que experimentaron una sostenida trayectoria de recuperación. En contraste, actividades como las comunicaciones y los servicios profesionales exhibieron trayectorias más estacionarias, o menos dinámicas durante el tercer trimestre, sugiriendo menor dinámica a nivel de empleo en estos sectores.

Gráfico 17: Asalariados Retenidos por Actividad Económica



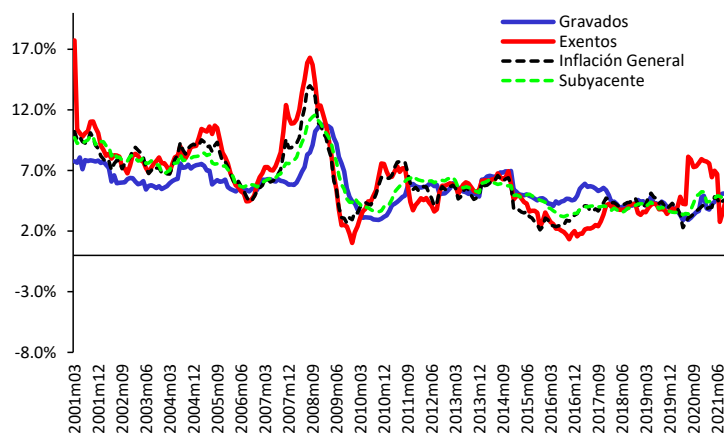
FUENTE: elaboración propia con base a la DMR. En línea continua se presenta el total de retenidos ajustado por estacionalidad, mientras que la línea punteada corresponde a la media móvil para una ventana de 12 meses (eje izquierdo). Las barras naranjas son las variaciones interanuales de la serie desestacionalizada (eje derecho).

2.3 Precios

Durante el tercer trimestre de 2021 la variación de los precios de los bienes y servicios exentos continuó mostrando un importante descenso luego del crecimiento acelerado observado durante el período de confinamiento de 2020 cuando alcanzaron variaciones interanuales por encima de los precios de bienes y servicios gravados, incluso de la inflación general y subyacente (véase gráfico 18), posiblemente como resultado de las diversas medidas de apoyo proporcionadas por el gobierno durante la fase de confinamiento, dentro de las que se encuentra la exención de los insumos de bioseguridad destinados al combate de la pandemia, así como una importante concentración del consumo en bienes esenciales, especialmente alimentos.

Así, la ralentización de los precios exentos observada durante el tercer trimestre es también producto de la paulatina reapertura de la economía desde el tercer trimestre de 2020 que ha sido acompañada por un mayor dinamismo en el consumo de bienes durables. En términos más generales, las previsiones para los próximos meses sugieren posibles incrementos en la inflación general derivado de mayores presiones externas como el incremento acelerado en el costo de los insumos de producción dadas las dificultades en el acarreo y distribución de mercancías a nivel mundial, los incrementos en los precios relativos conforme a mayores términos de intercambio y la persistencia de mayores tasas de inflación en las economías avanzadas, especialmente, los Estados Unidos.

Gráfico 18: Evolución de los Precios



FUENTE: elaboración propia con base a datos del BCH.

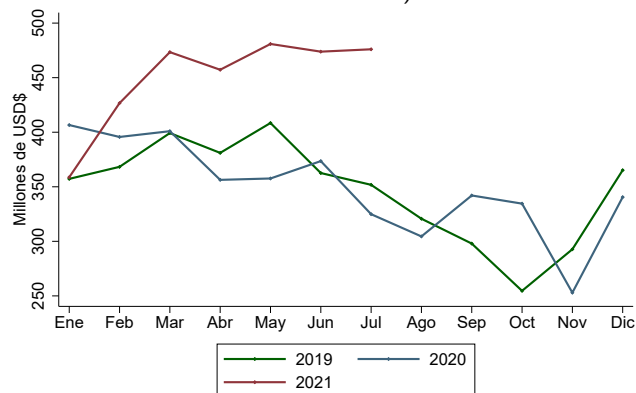
2.4 Comercio Exterior

2.4.1 Exportaciones

Las cifras disponibles al mes de julio publicadas por el BCH indican que las exportaciones de Honduras acumuladas al año 2021 generaron USD 3,126.3 millones en divisas, comparada con el mismo periodo del año 2020 esta cifra incrementó USD 477.9 millones (18%), cabe destacar que este incremento se presentó

principalmente entre los meses de marzo y julio, representando un 34% más en comparación al mismo periodo en 2020 (véase gráfico 19). En comparación con los países de la región centroamericana, Según datos de la Secretaría Ejecutiva del Consejo Monetario Centroamericano (SECMCA), Honduras ha incrementado sus exportaciones en el mismo periodo de manera menos pronunciada en comparación a Costa Rica (+29.5%), El Salvador (+44.5%) y Nicaragua (+31.7%) pero en mayor medida que Guatemala (+2.2%).

Gráfico 19: Evolución mensual de las exportaciones 2019-2021 (Valores Corrientes en Millones de USD)



FUENTE: elaboración propia con base a datos del BCH.

En el mes de julio el incremento visto en las exportaciones ascendió a 43% respecto al mismo periodo del 2020 esto se deriva principalmente de incrementos de productos como café, el cual en mayo de 2021 creció en un 26.5% respecto al mismo periodo del año anterior, seguido de un importante crecimiento en las exportaciones de camarones (+31.3%) y aceite de palma (+33.7%) (véase tabla 1).

Tabla 1: Principales Productos de Exportación (Millones de USD Acumulados a julio y Variación Interanual)

Producto	2020	2021	20/21
Café	774.3	979.1	26.5%
Banano	336.0	157.5	-53.1%
Melones y sandías	90.2	86.4	-4.1%
Hierro y sus manufacturas	92.8	181.6	95.7%
Aceite de palma	155.4	207.8	33.7%
Camarones	110.6	145.1	34.6%
Plásticos y sus manufacturas	53.6	84.4	57.6%
Legumbres y hortalizas	74.4	81.4	9.4%
Oro	54.3	90.2	66.2%
Total Exportaciones	2,684.4	3,126.3	18.0%

FUENTE: elaboración propia con base a datos del BCH.

Complementando los datos de comercio exterior publicados por el BCH, se exploran las cifras de exportaciones reportadas en las declaraciones de Impuesto Sobre Ventas (ISV). En este sentido, cabe destacar que las actividades económicas mencionadas en este apartado son reflejo de la actividad económica principal a la cual se dedica el contribuyente, por lo cual no necesariamente refleja el tipo de producto importado o exportado que se declara. La tabla 2 muestra las exportaciones declaradas por los contribuyentes para el tercer trimestre de 2020 y 2021. Cabe destacar que en términos generales el monto declarado de exportaciones incrementó 23.8% en 2021 respecto al mismo periodo del año anterior, sin embargo, destacando que las exportaciones de actividades de agricultura, ganadería, silvicultura y pesca disminuyeron -8.3% en este periodo, mientras que el comercio (+43.9%) y sobre todo la industria manufacturera (26.4%) tuvieron significativos incrementos respecto al mismo periodo del año 2020.

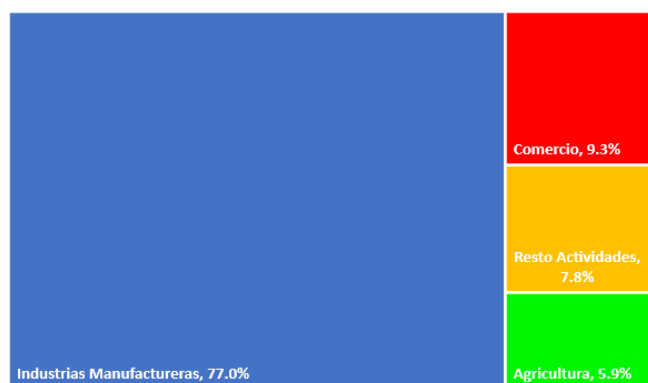
Tabla 2: Exportaciones según Declaración de ISV (Millones de Lempiras y Variación Interanual)

Actividad Económica	3trim 2020	3trim 2021	20/21
Agricultura, ganadería, caza, silvicultura y pesca	4,314.83	3,955.42	-8.3%
Comercio	4,373.09	6,291.71	43.9%
Industrias manufactureras	41,115.84	51,976.24	26.4%
Resto de actividades	4,693.78	5,235.04	-38.2%
Total declarado	54,497.55	67,458.42	23.8%

FUENTE: elaboración propia con base a datos de la declaración mensual de ISV. Datos actualizados al 18 de octubre 2021.

En el gráfico 20 se observa que el 80% de esta declaración pertenece a contribuyentes cuya principal actividad económica es la industria manufacturera, seguidamente encontramos que el 9.7% pertenece a la actividad del comercio, la tercera actividad en importancia en materia de exportaciones en el tercer trimestre del año 2021 fue la agricultura, ganadería silvicultura y pesca participando en el 7.6% de las exportaciones declaradas.

Gráfico 20: Exportaciones Declaradas por Actividad Económica

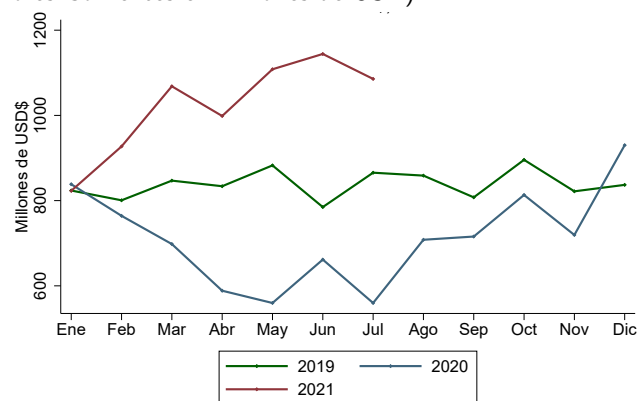


FUENTE: elaboración propia con base a datos de la declaración mensual de ISV. Datos actualizados al 18 de octubre de 2021.

2.4.2 Importaciones

Para el mes de julio las importaciones acumuladas en Honduras según datos del BCH alcanzaron USD 7,155.3 millones cifra superior en 44.6% respecto al mismo periodo del año 2020 (véase gráfico 21) este incremento en las importaciones responde a un mayor dinamismo en las importaciones de combustibles (+61.9%), cabe destacar que este producto en el mismo periodo del año 2020 presentó una disminución de 38.9% respecto a 2019 como consecuencia de la disminución de precio del petróleo a nivel mundial. No obstante, la dinámica de las importaciones se ha visto afectada por los acelerados incrementos en los precios de los fletes de los diferentes productos como resultado de la escasez de inventarios y la menor disponibilidad de contenedores de carga.

Gráfico 21: Evolución mensual de las importaciones 2019-2021 (Valores Corrientes en Millones de USD)



FUENTE: elaboración propia con base a datos del BCH.

La tabla 3 muestra los principales productos que Honduras importa, donde destaca las importaciones de Maquinarias y aparatos, materiales eléctricos con USD 1175.6 millones, el segundo producto que más se importa en Honduras son los Productos de la industria química que acumulan USD 1023.1 millones seguido de los Combustibles, lubricantes y energía que acumulan una cifra de USD 958.5 millones.

Gráfico 22: Importaciones Declaradas por Actividad Económica

Tabla 3: Principales Productos de Importación de Honduras (Millones de USD Acumulados a Mayo y Variación Interanual)

Producto	2020	2021	20/21
Animales vivos y productos del reino animal	109.3	47.2	43%
Productos del reino vegetal	276.3	898.9	31.7%
Productos de la industria alimentaria	662.2	618.7	26.3%
Combustibles, lubricante y energía	592.1	1,468.1	61.9%
Productos de industrias químicas y conexas	846.1	758.7	20.9%
Plástico y sus manufacturas	322.2	162.3	64.8%
Pasta de madera, papel o cartón	197.3	176.2	15.9%
Materias textiles y sus manufacturas	217.7	48.5	8.9%
Metales comunes y sus manufacturas	371.9	374.0	63.4%
Máquinas y aparatos, materiales eléctricos	712.6	74.5	65.0%
Material de transporte	250.3	61.0	82.1%
Total	4,946.9	5,446.9	44.6%

FUENTE: elaboración propia con base a datos del BCH

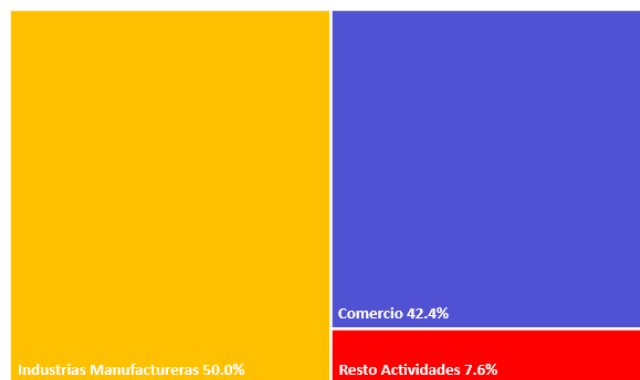
Al complementar los datos de comercio exterior publicados por el BCH utilizando las cifras de importaciones reportadas en las declaraciones de ISV, se observa que las importaciones declaradas durante el tercer trimestre del año 2021 ascendieron a 90,106.1 millones de Lempiras, cifra que fue 50.1% mayor a lo declarado en el mismo periodo del año 2020. La tabla 4 muestra que, entre las actividades económicas que presentaron mayor dinamismo en este periodo se encuentra las actividades de comercio (+67%) y la industria manufacturera (+36%).

Tabla 4: Importaciones según Declaración de ISV (Millones de Lempiras y Variación Interanual)

Actividad Económica	3trim 2020	3trim 2021	20/21
Comercio	26,930.83	44,985.70	67.0%
Industrias manufactureras	28,064.89	38,161.12	36.0%
Resto de actividades	5,032.39	6,959.29	-52.9%
Total declarado	60,028.11	90,106.11	50.1%

FUENTE: elaboración propia con base a datos de la declaración mensual de ISV. Datos actualizados al 18 de octubre de 2021.

El gráfico 22 muestra que las actividades económicas más representativas en importaciones durante el tercer trimestre del año 2021 fueron principalmente el Comercio (50%) y la industria manufacturera (42.4%).



FUENTE: elaboración propia con base a declaración mensual de ISV. Datos actualizados al 18 de octubre de 2021.

3 Coyuntura Micro-Tributaria

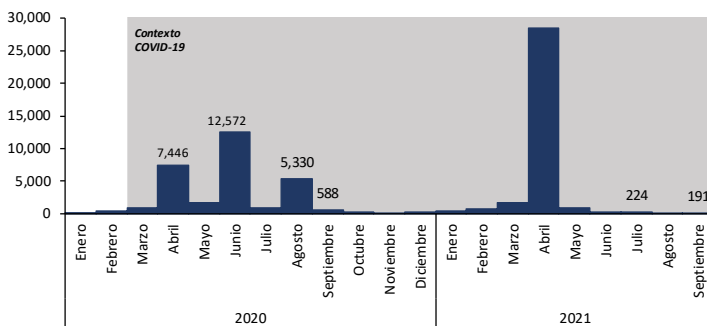
3.1 Declarantes por Impuestos Principales

Los resultados en términos de presentación de declaraciones al finalizar el tercer trimestre de 2021 revelan señales de recuperación respecto a la irregularidad observada en 2020. Los efectos de la pandemia, sin embargo, aún persisten y afectan al crecimiento de la base de contribuyentes, esta sección describe la dinámica de las declaraciones de los principales impuestos administrados (Impuesto Sobre la Renta e Impuesto Sobre Ventas) por el Servicio de Administración de Rentas.

3.1.1 Impuesto Sobre Renta

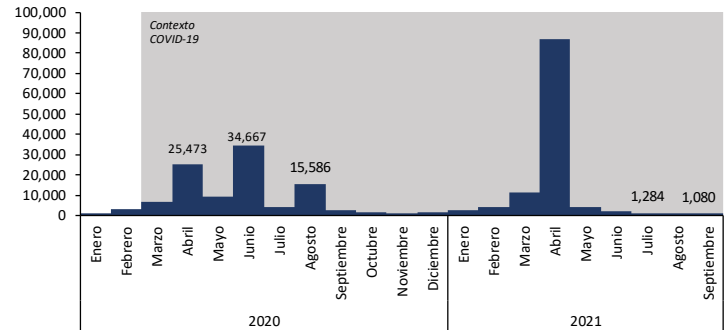
El vencimiento para la presentación de ISR tuvo lugar en abril, a ese mes se observó un mejoramiento en el número de declarantes tanto en persona natural como en persona jurídica en comparación con los vencimientos de 2020 (abril, junio y agosto) como se evidencia en los gráficos 23 y 24⁶. De manera acumulada, a septiembre 2021 se contabilizan más de 147 mil declaraciones por este concepto, superior en 11.7% al valor acumulado a septiembre 2020 e inferior en 2.6% al compararlo con 2019. Al descomponer el análisis por tipo de contribuyente se identifican dinámicas similares, aunque con ciertos matices, en persona jurídica el 2021 ha representado un crecimiento en la base de contribuyentes no solo al compararlo con 2020 (10.4%) sino también con 2019 (8.7%), por su parte en la presentación de ISR para personas naturales 2021 representó un crecimiento respecto a 2020 (12.2%) pero se mantiene por debajo de lo informado en 2019 (5.4%).

Gráfico 23: Declaraciones de ISR Persona Jurídica



FUENTE: elaboración propia con base a datos del SAR. El gráfico contiene solamente las declaraciones que se encuentran activas al momento de generación de la información (21/10/2021), por lo que es probable que existan diferencias con publicaciones posteriores.

Gráfico 24: Declaraciones de ISR Persona Natural

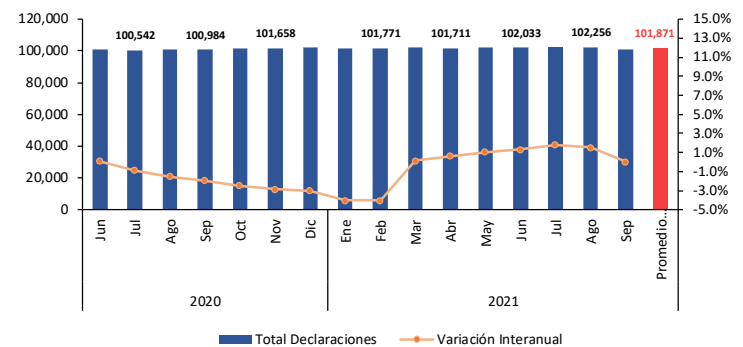


FUENTE: elaboración propia con base a datos del SAR. El gráfico contiene solamente las declaraciones que se encuentran activas al momento de generación de la información (21/10/2021), por lo que es probable que existan diferencias con publicaciones posteriores.

3.1.2 Impuesto Sobre Ventas

El Impuesto Sobre Ventas por la periodicidad de su presentación (con vencimientos mensuales), se vuelve una obligación más sensible a shocks económicos de corto plazo en comparación con declaraciones anuales como el caso de ISR. La dinámica de declaración en ISV evidencia una caída en la variación interanual de declaraciones presentadas en 2020, que promediaron al tercer trimestre una disminución de -1.44% respecto a 2019. En contraste, el tercer trimestre de 2021 promedia un crecimiento interanual de 1.12% en comparación a 2020, con un promedio de 101.8 mil declaraciones mensuales como se evidencia en el gráfico 25.

Gráfico 25: Declaraciones de ISV



FUENTE: elaboración propia con base a datos del SAR. El gráfico contiene solamente las declaraciones que se encuentran activas al momento de generación de la información (21/10/2021), por lo que es probable que existan diferencias con publicaciones posteriores.

⁶El número de declaraciones presentadas que se consideran en este análisis corresponden a aquellas con vencimiento en el año en cuestión, por ejemplo, en 2019 se tomó el número de declaraciones del periodo fiscal 2018.

3.2 Pagos por Impuestos Principales

El número de pagos registrados ante la administración tributaria al tercer trimestre del 2021 se ha caracterizado por un retorno a la estacionalidad en el vencimiento de las obligaciones contenidas en la Declaración de Impuesto Sobre la Renta. A diferencia del año anterior y con excepción del pago a cuenta registrado primer trimestre de este año, no existen otras medidas que cambien el vencimiento de los impuestos y que por consecuencia afecten su estacionalidad. En esta sección, se realiza una descripción del comportamiento del número de pagos por tipo de impuesto relevante.

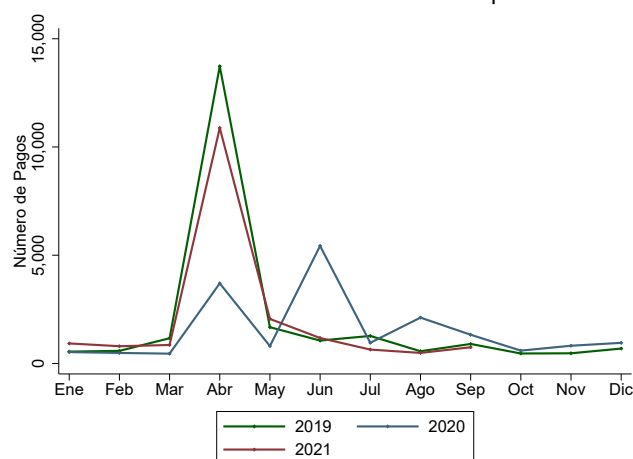
3.2.1 Impuesto Sobre Renta

La normativa de Impuesto Sobre la Renta en el artículo 28 establece que los contribuyentes están obligados a presentar del 1 de enero al 30 de abril o siguiente día hábil de cada año, una declaración jurada de las rentas que hayan obtenido el año anterior. En contraste lo ocurrido en 2020, durante 2021 no se han aprobado prorrogas para el vencimiento del Impuesto Sobre la Renta aplicables para el declaración y pago del impuesto, por lo que el comportamiento esperado es que los pagos referentes a este concepto se concentren en los meses en los primeros cuatro meses del año. El gráfico 26 ilustra este hecho, mostrando que el número de pagos por concepto de Impuesto Sobre la Renta de Personas Jurídicas en 2021 ha retornado a su estacionalidad, con un desempeño similar al registrado en 2019, este comportamiento también es evidente en Impuesto sobre la Renta de Personas Naturales, Aportación Solidaria Temporal y Activo neto, cuya declaración y pago corresponde al mes de abril. De manera complementaria el gráfico 27 presenta la dinámica de pagos recibidos en 2021 identificando del total de pagos cuales corresponden al periodo fiscal de vencimiento, se aprecia en esta figura que en los meses de marzo a mayo hay una menor brecha entre el total de pagos y los correspondientes al periodo fiscal 2020.

En la tabla 5 se ilustra de forma comparativa el desempeño en el número de pagos a septiembre 2021 en relación con los resultados registrados a ese mismo mes en 2019 y 2020. Si se considera solo los pagos relacionados con el periodo de vencimiento se aprecia un incremento en todos los conceptos a excepción de la Aportación Solidaria (variación negativa 2.4%) respecto a 2020. No obstante, al relacionar los pagos de 2021 con los de 2019 se observan diferencias negativas salvo en el Impuesto Sobre el Activo Neto (crecimiento de 15.6%). Aunque el Activo Neto funciona como impuesto mínimo y su base gravable no responde a la renta, este se declara y paga con el ISR y por ello se consideró incluirlo dentro del análisis. Aunado a ello, el incremento en el número de pagos en 2021 correspondería a que algunas empresas se vieron afectas a este impuesto al registrar pérdidas en ISR. Al revisar el total de pagos sin discriminar por periodo fiscal se aprecia la misma dirección de crecimiento en cada concepto de impuesto, aunque con diferencias en la magnitud de la variación. La única excepción se encuentra en la Aportación Solidaria, cuya variación de 2021

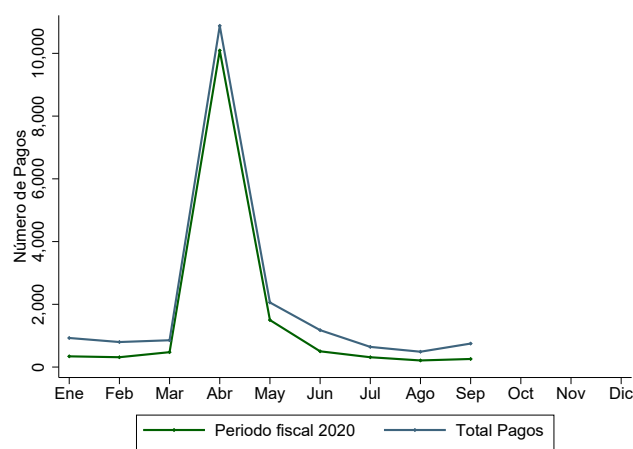
respecto a 2020 es positiva (7.2%).

Gráfico 26: Estacionalidad del ISRPJ por Año



FUENTE: elaboración propia con base a datos del SAR.

Gráfico 27: Comparativa de pagos de ISRPJ por período fiscal y el total de pagos



FUENTE: elaboración propia con base a datos del SAR.

Tabla 5: Variación Número de Pagos por Conceptos de ISR

Concepto	Período Fiscal en Vencimiento		Total Pagos	
	21/19	21/20	21/19	21/20
ISR PJ	-18.3%	4.5%	-13.6%	17.5%
ISR PN	-21.5%	18.5%	-14.7%	39.1%
Activo Neto	15.6%	51.4%	14.9%	60.6%
Aportación Solidaria	-21.2%	-2.4%	-17.2%	7.2%

FUENTE: elaboración propia con base a datos del SAR. Se consideran datos acumulados a septiembre de cada año.

3.2.2 Pagos a Cuenta

De acuerdo con el artículo 34 de la Ley de Impuesto sobre la Renta, el ISR se pagará en cuatro cuotas trimestrales. Las primeras tres cuotas se deben pagar a más tardar el 30 de junio, 30 de septiembre y 31 de diciembre. Mientras que la cuarta cuota será el saldo del ISR luego de descontar dichos pagos adelantados. En septiembre del año 2021, se registró el segundo pago a cuenta correspondiente al periodo fiscal 2021 y se observó un incremento en el total de pagos efectuados por este concepto de 109.7% respecto al mismo periodo del año 2020. Sin embargo, como se observa en la tabla 6 respecto al mismo periodo del 2019 se presentó una disminución aún más considerable de 0.1% del total de pagos en el PACTA de ISR. El PACTA de AS mostró un incremento en el total de pagos recibidos de 164.8% en comparación con el acumulado al mismo periodo del año anterior.

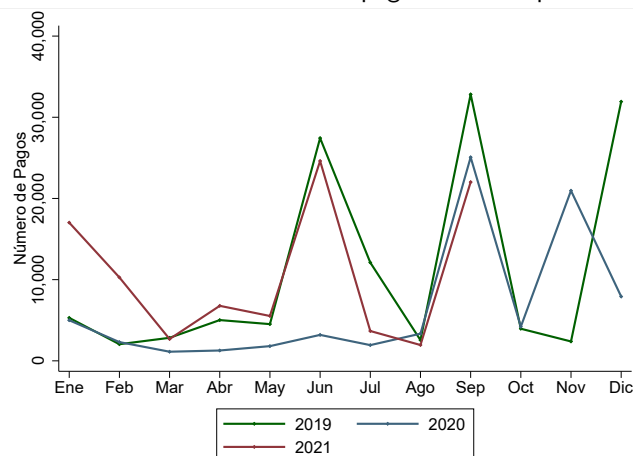
Tabla 6: Variación Número de Pagos a Cuenta

Concepto	Período Fiscal en Vencimiento		Total Pagos	
	21/19	21/20	21/19	21/20
Pagos a cuenta	-17.8%	86.3%	-0.1%	109.7%
Pagos a Cuenta AS	-9.9%	109.4%	18.6%	164.8%

FUENTE: elaboración propia con base a datos del SAR. Se consideran datos acumulados a septiembre de cada año. **Pagos a Cuentas AS:** pagos a cuenta aportación solidaria.

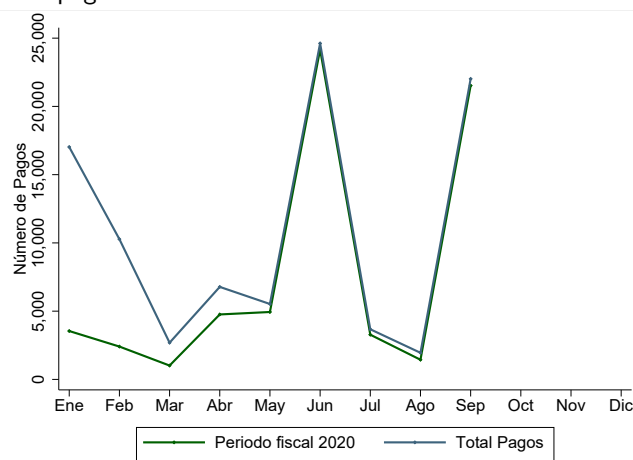
Al observar solo los pagos relacionados con el periodo fiscal de vencimiento se denota un incremento de PACTA de AS de 164.8% respecto al mismo periodo del año 2020, por otro lado, al observar su variación respecto al año 2019 este concepto muestra una disminución de 9.9%. Asimismo, los pagos a cuenta de ISR muestran un incremento de 86.3% respecto al año 2020 y una notable disminución de 17.8% respecto al año 2019. De igual manera cabe destacar en el año 2020 se presentaron ampliaciones de plazos de pago de estos conceptos como medida paliativa de las consecuencias de la pandemia en 2020, lo cual generó el último pago de 2020 se se efectuara hasta enero del 2021 (véase gráficos 28 y 29).

Gráfico 28: Estacionalidad de pagos a cuenta por Año



FUENTE: elaboración propia con base a datos del SAR.

Gráfico 29: Comparativa de pagos a cuenta por período fiscal y el total de pagos



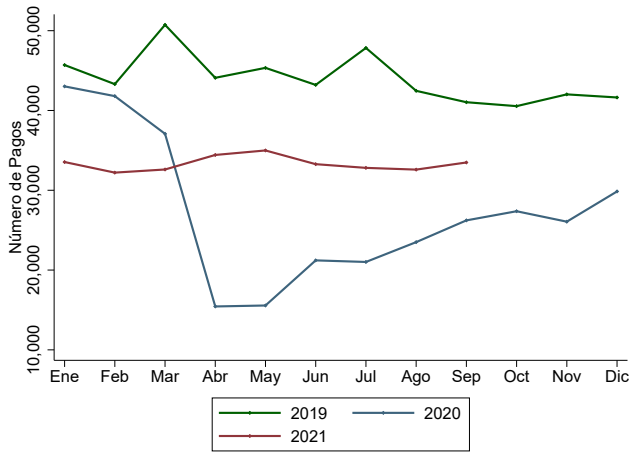
FUENTE: elaboración propia con base a datos del SAR.

3.2.3 Impuesto Sobre Ventas

El número de pagos por ISV⁷ refleja el comportamiento de la actividad económica. En este sentido se presenta un análisis con datos a septiembre del 2021, donde se constata una mejora en el número de contribuyentes que efectúan el pago de este impuesto en comparación con lo observado desde el inicio de la pandemia en 2020. En el gráfico 30, pone en evidencia que la mejoría a partir del mes de junio del 2020 cuando se flexibilizaron las medidas de distanciamiento social para contener los contagios de covid-19. Con excepción del noviembre del 2020, la tendencia del número de pagos se ha mantenido al alza y muestra los efectos de la reapertura económica. No obstante, es importante notar que todavía no se ha alcanzado el número de pagos mostrados en el año 2019.

⁷Los números de pagos del mes corresponden en su mayoría al periodo fiscal del mes anterior. Ley de ISV, artículo 11.

Gráfico 30: Pagos de ISV 2020-2021



FUENTE: elaboración propia con base a datos del SAR.

3.3 Evolución de las Ventas

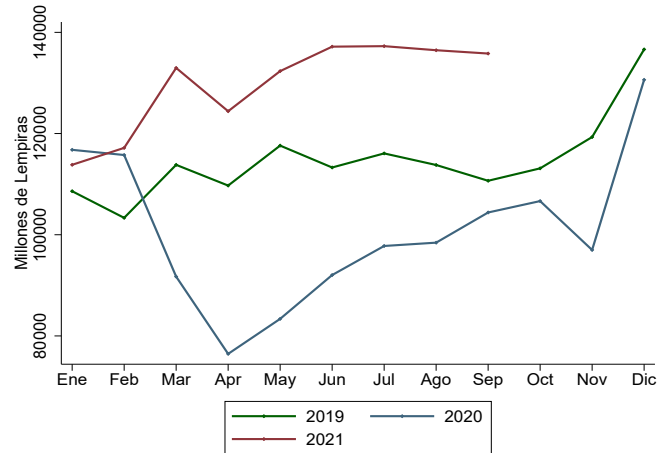
Debido a su periodicidad, amplitud y representatividad las declaraciones mensuales de ventas reportadas a la administración tributaria ofrecen una fuente valiosa de datos para analizar el desempeño de la actividad económica del país en el corto plazo. El gráfico 31 muestra una comparación de la evolución de las ventas totales⁸ conforme a los datos reportados en la Declaración Mensual de ISV por las empresas formales de Honduras. El año 2021 muestra un nivel superior de ventas observadas en comparación con el año 2020 a partir del mes de marzo. De igual manera, se constata que las ventas reportadas de enero a septiembre del año 2021 son superiores a las ventas registradas en el año 2019, lo cual muestra la recuperación paulatina de la actividad económica en el país. Esto es confirmado por las variaciones interanuales de las ventas totales (véase gráfico 32), donde se evidencia que, luego de los embates sobre la actividad económica ocasionados por el confinamiento y los huracanes de noviembre de 2020, durante comienzos de 2021 las ventas han exhibido tasas de variación interanuales positivas, aunque este comportamiento ha revertido paulatinamente su evolución en el transcurso del tercer trimestre de 2021.

3.3.1 Ventas Gravadas y Exentas

El gráfico 33 muestra el porcentaje de cada categoría de ventas dentro del total declarado de ventas en cada mes, sean gravadas o exentas. Es evidente que durante el periodo de la instauración de medidas estrictas de contención de la pandemia en 2020 se registraron proporciones altas de ventas exentas (62.4% en abril de 2020) en comparación con las vistas en el año 2019 (55.5% en diciembre de 2019). Sin embargo, a medida se fueron flexibilizando las medidas de distanciamiento social, se observó una

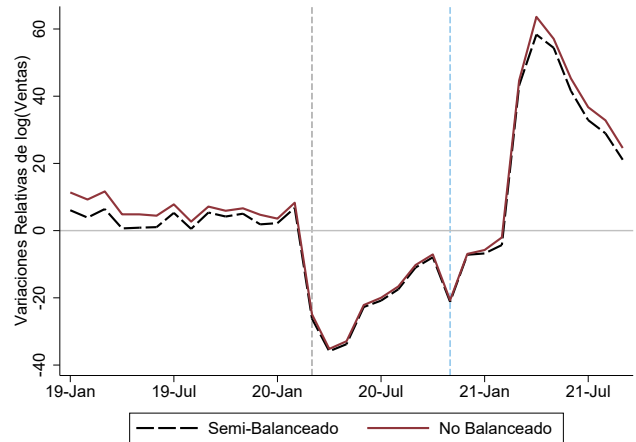
recuperación progresiva de la actividad económica y también de las ventas gravadas, cuya proporción en diciembre fue de 3.5 puntos porcentuales por encima de lo registrado en el mismo mes del año anterior. No obstante, el tercer trimestre de 2021 muestra una recuperación del porcentaje de ventas exentas, representado en promedio un 55.7% de las ventas totales.

Gráfico 31: Ventas Totales 2019-2021 En Millones de Lempiras



FUENTE: elaboración propia con base a datos del SAR. El gráfico contiene solamente las declaraciones que se encuentran activas al momento de generación de la información (18/10/2021), por lo que es probable que existan diferencias con publicaciones posteriores.

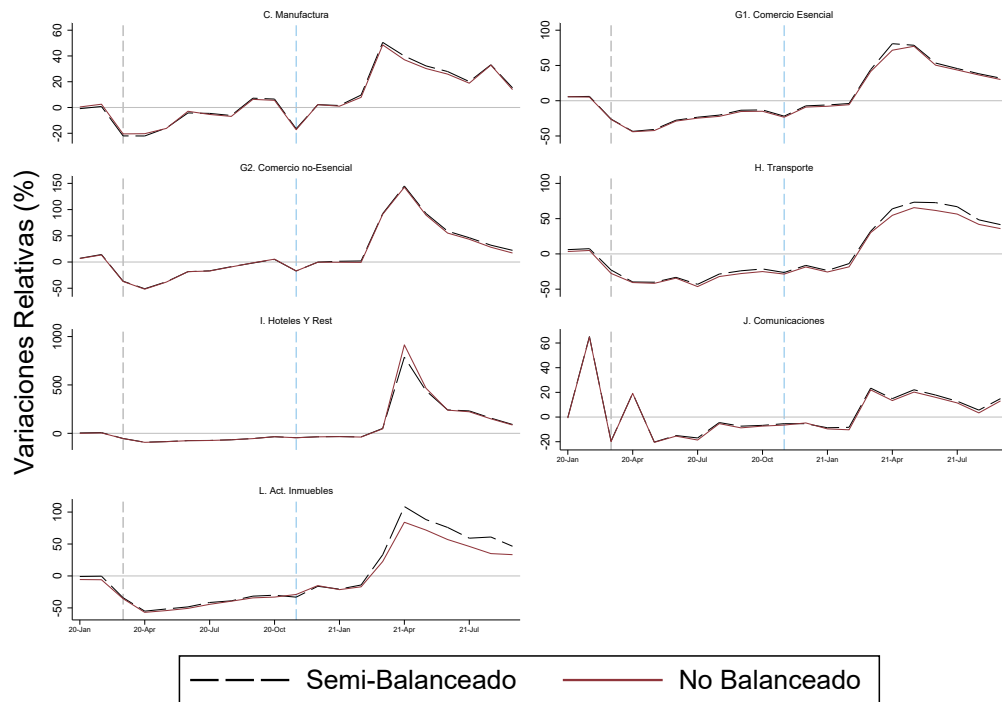
Gráfico 32: Variación interanual de las ventas totales



FUENTE: elaboración propia con base a datos del SAR. El gráfico contiene solamente las declaraciones que se encuentran activas al momento de generación de la información (18/10/2021), por lo que es probable que existan diferencias con publicaciones posteriores.

⁸Las ventas totales presentadas en este apartado corresponden a la sumatoria de las casillas de ventas gravadas, ventas exentas y ventas con orden de compra exenta. Las ventas corresponden al periodo fiscal, es decir, en el mes durante el cual se desarrolló la actividad económica.

Gráfico 35: Variación Interanual de Ventas por Actividad Económica

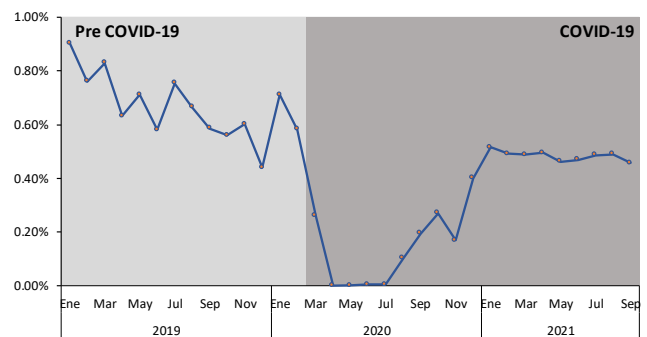


FUENTE: elaboración propia con base a datos del SAR. Se utilizó la Clasificación Industrial Internacional Uniforme de Actividades Económicas Revisión (CIIU) IV para generar las categorías descritas. La línea vertical punteada gris marca el mes de marzo de 2020, cuando se introdujeron las medidas de distanciamiento social a partir del 16 de marzo. La línea punteada azul representa el mes de noviembre, mes en que Honduras fue afectado por los huracanes Eta e Iota. La información solamente contiene las declaraciones que se encuentran activas al momento de generación de la información (18/10/2021), por lo que es probable que existan diferencias con publicaciones posteriores. Consulte el anexo 7 para obtener una descripción completa de las clases de actividad que componen las actividades esenciales del comercio.

3.4 Comportamiento de Registro

El registro de contribuyentes representa el primer paso ante la administración tributaria para la formalización de las obligaciones tributarias. El Registro Tributario Nacional (RTN) evidencia un crecimiento nulo en los meses de marzo a julio de 2020 debido a las restricciones de movilidad para mitigar la extensión de la pandemia, reflejando tasas de variación mensual positivas en meses posteriores, hasta que en noviembre se suscitó un segundo shock resultado de los efectos negativos de las tormentas tropicales Eta e Iota. En los meses subsiguientes se observa una recuperación, que se ha mantenido constante entorno a crecimientos mensuales de 0.5%, inferiores ligeramente a valores registrados previo a la pandemia (véase gráfico 36).

Gráfico 36: Variación Intermensual de altas de RTN



FUENTE: elaboración propia con base a datos del SAR.

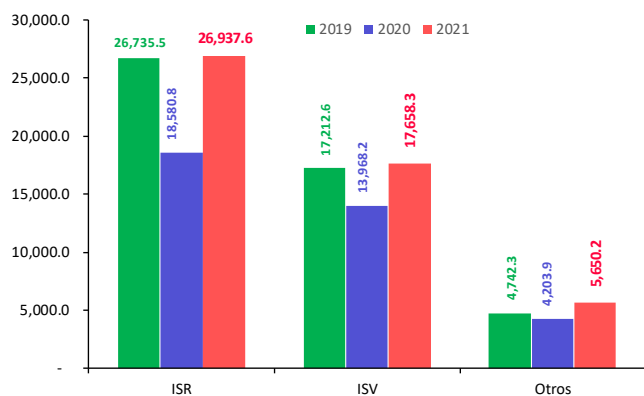
4 Recaudación

4.1 Recaudación por Impuesto Relevante

Durante el tercer trimestre del 2021 se continúa observando un comportamiento dinámico y positivo en la recaudación de los tributos internos, superando ampliamente lo ejecutado en 2020, en un panorama alentador sobre la recaudación del 2021. En el gráfico 37 se puede observar que la recaudación tributaria (excluyendo aduanas y registro vehicular) al tercer trimestre del 2021 fue de L. 50,246.1 millones, representando un importante incremento de 36.7% con respecto al mismo periodo del año anterior, el cual la recaudación fue de L. 36,753.0. millones. Asimismo, es importante mencionar que la recaudación al tercer trimestre ya ha superado los niveles del año 2019 en un 3.2%, en ese año la recaudación tributaria alcanzaba el nivel de L. 48,690.4. millones.

En lo que respecta al ISR, se puede observar una notable recuperación de 45.0% en comparación a lo observado en el mismo periodo del 2020. Por su parte, el ISV muestra un crecimiento de 26.4%, y los otros impuestos, experimentaron un crecimiento de 34.4%, para finalizar, es importante mencionar que se ha recaudado en mayores niveles que los observados previo a la pandemia, reflejando la paulatina recuperación económica junto con el buen accionar de la administración tributaria.

Gráfico 37: Recaudación de Impuestos Internos Acumulado al Tercer Trimestre (Millones de Lempiras y Variación Interanual)



FUENTE: elaboración propia con base a datos del SAR y Secretaría de Finanzas (SEFIN).

4.2 Recaudación por Tamaño de Contribuyente

Al revisar la tabla 7, se puede observar que al tercer trimestre del 2021, la recaudación de los medianos y pequeños contribuyentes ha mostrado un mayor crecimiento con respecto al mismo periodo del 2020 con 47.8%, por su parte la recaudación de los grandes contribuyentes aumentó 29.3% con respecto a lo acumulado en segundo trimestre del 2021.

Tabla 7: Recaudación al III trimestre 2021 por Tamaño de Contribuyente (Millones de Lempiras)

Descripción	2020	2021	20/21
Grandes Contribuyentes	22,047.0	28,516.7	29.3%
Resto de Contribuyentes	14,705.9	21,729.5	47.8%
Total	36,753.0	50,246.1	36.7%

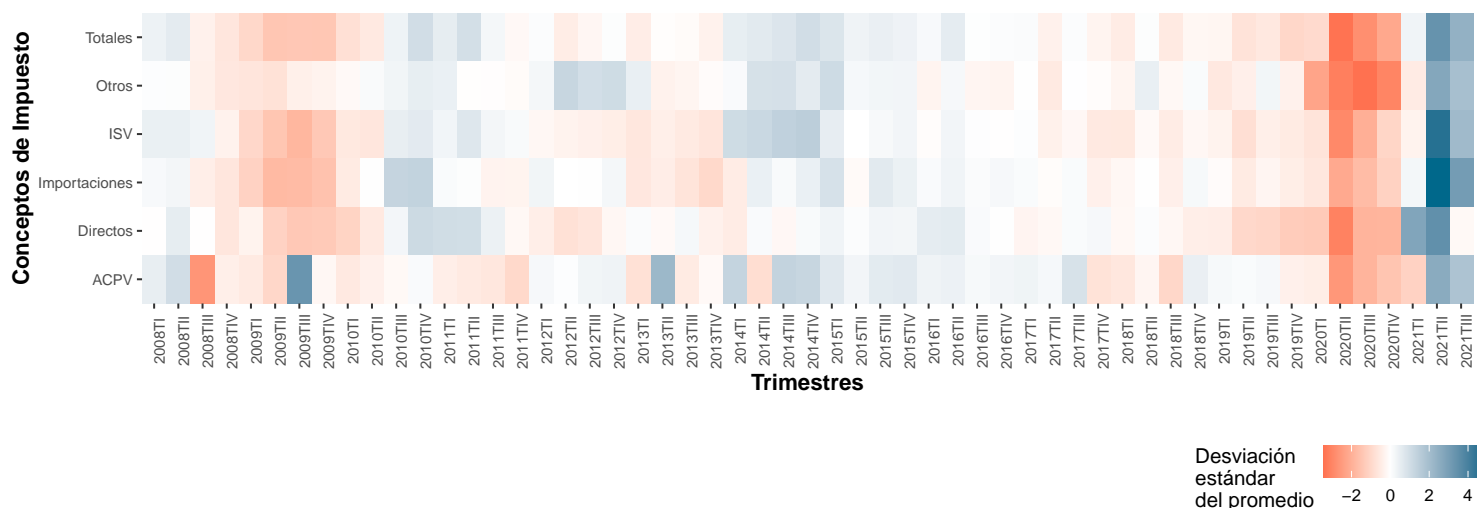
FUENTE: elaboración propia con base a datos del SAR.

4.3 Desempeño de los Ingresos Tributarios

Como se ha descrito hasta ahora, la pandemia del COVID-19 ha incidido adversamente sobre el desempeño de la recaudación ocasionado una dinámica que es incluso distinta a la observada en períodos recesivos previos, específicamente la crisis de 2009. Para ilustrar este hecho, se realiza un ejercicio con cada uno de los impuestos principales que constituyen los ingresos tributarios totales tomando los desvíos de las variaciones interanuales estandarizadas con respecto a su primer momento estadístico.

Los resultados son plasmados en un mapa de calor histórico (véase gráfico 38) con el que es posible identificar cuatro fases relevantes en la trayectoria de la recaudación. Primero, las tasas de crecimiento elevadas de la mayoría de impuestos principales en relación a su media histórica, coincidente con la fase de mayor crecimiento del PIB de los últimos años. En segundo lugar, la abrupta caída de la recaudación durante la recesión económica global seguido de la recuperación post-crisis. Luego, se identifica un crecimiento importante durante el comienzo de la reforma fiscal y su eventual ralentización desde 2018, misma que se ha acentuado en períodos recientes, sobre todo a nivel de impuestos directos. Finalmente, durante el tercer trimestre se ha continuado observando un desempeño recaudatorio favorable, por encima de promedios históricos, sinónimo de la paulatina recuperación económica que ha sido acompañada con mejoras significativas en la demanda interna y condiciones de comercio exterior favorables.

Gráfico 38: Mapa de Calor de los Ingresos Tributarios



FUENTE: elaboración propia con base a datos de la SEFIN. Para construir las cifras, los datos de recaudación fueron desestacionalizados, posteriormente se tomaron sus variaciones interanuales estandarizándolas como una distribución normal estándar $N(0, 1)$. Así, las tasas de crecimiento que se ubican en desviaciones estándar por debajo de su media reciben un color rojo oscuro, en cambio, un crecimiento con desviaciones estándar por encima de la media toman un color azul oscuro.

5 Balance de Riesgos

- Aún con la importante recuperación observada en la economía a partir de comienzos de 2021, aún persiste un entorno de relativa incertidumbre derivado del brote de nuevas variantes del Coronavirus, que, al ser aún más contagiosas han conducido a que los gobiernos retomen las campañas de vacunación para la aplicación de hasta una tercera dosis.
- La denominada "crisis de los contenedores" es evidencia de los cuellos de botella que existen en las cadenas de oferta a nivel global, ya que ha provocado que el precio de los fletes que se paga sobre las importaciones se incremente hasta un 300%. Es probable que la crisis de transporte marítimo esté lejos de concluirse puesto que existe una importante escasez de contenedores para movilizar mercancías provenientes de China. Recientemente, se ha impulsado una medida gubernamental para disminuir el valor del flete para fines de cálculo de la base imponible de impuestos sobre las importaciones en lo que resta de 2021. Esto es de especial interés para la administración tributaria puesto que este tipo de eventos inciden directa y significativamente sobre los costos de producción de las empresas, que a su vez, conforme a evidencia encontrada en estudios previos, son los costos que las empresas suelen ajustar en mayor medida para evadir o eludir al fisco ya que por su naturaleza, son difíciles de supervisar por parte de la administración tributaria.
- Recientemente el gabinete económico ha sostenido reuniones con el Fondo Monetario Internacional (FMI) en busca de la aprobación de la 5ta revisión del Acuerdo Stand By, destacándose el tema del déficit de la Empresa Nacional de

Energía Eléctrica (ENEE) como uno de los principales retos por resolver. En adición a lo anterior, otro compromiso que aún se encuentra pendiente es el traslado de la gestión de las exoneraciones de la Secretaría de Finanzas (SEFIN) al SAR, lo cual ciertamente representa una oportunidad ante la dispersión actual para que el manejo de los beneficios fiscales se encuentre centralizado en una sola institución.

- Dada la más reciente experiencia del proceso electoral general en el país, existe el riesgo que el contexto político afecte la gestión de la administración tributaria y más aún que producto de ello surjan cambios que debiliten el proceso de consolidación de la institución y se revertan todos los logros de los últimos años.

6 Cambios Normativos

Esta sección describe, a través de la tabla 8 los principales cambios suscitados en la normativa tributaria hondureña a lo largo del tercer trimestre del 2021.

Tabla 8: Cambios Normativos Durante el III Trimestre 2021

N°	Acuerdo/Decreto	Descripción	Fecha
1	Decreto 173-2020	Exonerar a la MUNICIPALIDAD ESQUIÁS , DEPARTAMENTO DE COMAYAGUA, del pago del Impuesto Sobre Ventas (ISV) y todo tipo de impuestos arancelarios, para la compra directa de una AMBULANCIA EQUIPADA TIPO LAND CRUISER 4X4 MECÁNICA DE 4 PUERTAS, 6 PASAJEROS. Se exonera de manera total a la ALCALDÍA MUNICIPAL DE SAN IGNACIO, DEPARTAMENTO DE FRANCISCO MORAZÁN, del pago del Impuesto Sobre la Venta, Impuesto Selectivo al Consumo, así como todos los demás aranceles, impuestos y tasas asociadas a la compra, de un vehículo que será destinado para la realización de las actividades propias de la gestión municipal	2/8/2021
2	Decreto 41-2021	Reformar por adición el Artículo 165 de la LEY ELECTORAL DE HONDURAS EXONERACIONES FISCALES.... El Consejo Nacional Electoral (CNE) y Tribunal de Justicia Electoral (TJE) quedan exonerados del pago de toda clase de impuestos, tasas, sobretasas y derechos consulares, tanto nacionales como municipales en todos los actos y contratos que realice o celebre, así como, sobre los bienes y servicios que adquiere	3/8/2021
3	Decreto No. 12-2021	Reformar los artículos 1, 2, 3, 5, 6, 8, 13, 17 y 19 de la LEY DEL RÉGIMEN OPCIONAL COMPLEMENTARIO PARA LA ADMINISTRACIÓN DE FONDOS PRIVADOS DE PENSIONES, contenida en el Decreto N o.319-2002, del 17 de Septiembre del año 2002, publicada en el Diario Oficial "La Gaceta" del 06 de Diciembre del 2002.	7/8/2021
4	DECRETO No. 68-2021	Reformar el Artículo 2 del Decreto No.32-2021, ... se leerá de la manera siguiente: "ARTICULO 2.- Por tener la consideración de extraterritorialidad, para fines fiscales y aduaneros, a las Zonas de Empleo y Desarrollo Económico (ZEDE) se les considerará Zonas Francas. Las Zonas de Empleo y Desarrollo Económico (ZEDE) se consideran proyectos de interés nacional.	26/8/2021

FUENTE: elaboración propia conforme a Acuerdos y Decretos publicados en el Diario Oficial La Gaceta.

7 Anexo

Tabla 9: Clases de Actividad Consideradas como Esenciales

Clase	Descripción
4530	Venta de partes, piezas y accesorios para vehículos automotores
4772	Venta al por menor de productos farmacéuticos y médicos, cosméticos y artículos de tocador en comercios especializados
4730	Venta al por menor de combustibles para vehículos automotores en comercios especializados
4661	Venta al por mayor de combustibles sólidos, líquidos y gaseosos y productos conexos
4712	Venta al por menor de productos de abarrotería en supermercados
4711	Venta al por menor en comercios no especializados con predominio de la Venta de alimentos, bebidas o tabaco
4520	Mantenimiento y reparación de vehículos automotores
4721	Venta al por menor de alimentos (carnes, pescado, frutas, hortalizas, pan, productos de confitería, productos lácteos y huevos) en comercios especializados
4620	Venta al por mayor de materias primas agropecuarias y animales vivos
4645	Venta al por mayor de productos farmacéuticos, medicinales, cosméticos de tocador y veterinaria
4781	Venta al por menor de alimentos, bebidas y tabaco en puestos de Venta y mercados
4653	Venta al por mayor de maquinaria, equipo y materiales agropecuarios
4630	Venta al por mayor de alimentos, bebidas y tabaco
4722	Venta al por menor de bebidas en comercios especializados
4791	Venta al por menor por correo y por internet

FUENTE: elaboración propia con base a clasificación CIU 4.