

# INFORME DE COYUNTURA

## I TRIMESTRE 2022

**Dirección Nacional de Gestión Estratégica**  
Departamento de Estudios Fiscales y Económicos



TRIBUTAR ES  
**PROGRESAR**



[www.sar.gob.hn](http://www.sar.gob.hn)



**Servicio de  
Administración  
de Rentas**

Gobierno de la República

#### **NOTA ACLARATORIA**

Este documento se elaboró con información disponible a abril de 2022. Algunas cifras son preliminares y sujetas a revisiones posteriores por lo que futuros informes pueden variar parcialmente conforme a los datos aquí presentados.

El Servicio de Administración de Rentas (SAR) autoriza la reproducción total o parcial del texto, gráficas y cifras que figuran en esta publicación, siempre que se mencione la fuente. No obstante, esta institución no asume responsabilidad legal alguna o de cualquier otra índole, por la manipulación e interpretación personal de dicha información.

Derechos Reservados © 2022



**HONDURAS**  
GOBIERNO DE LA REPÚBLICA

[www.sar.gob.hn](http://www.sar.gob.hn)

Edificio Cuerpo Bajo "A" Centro Cívico Gubernamental José Cecilio del Valle, bulevar Juan Pablo II, Diagonal República de Corea,  
Teléfono (504)-2216-5800, Tegucigalpa M.D.C., Honduras C.A.

## Contenido

<b>1 Evolución de la Pandemia en Honduras</b>	<b>4</b>
1.1 Número de Casos . . . . .	4
1.2 Pruebas Realizadas . . . . .	4
1.3 Porcentaje de Casos Positivos . . . . .	5
1.4 Mortalidad . . . . .	5
1.5 Vacunación . . . . .	6
<b>2 Coyuntura Macroeconómica</b>	<b>7</b>
2.1 Asalariados . . . . .	8
2.2 Comercio Exterior . . . . .	10
2.2.1 Exportaciones . . . . .	10
2.2.2 Importaciones . . . . .	12
<b>3 Coyuntura Micro-Tributaria</b>	<b>14</b>
3.1 Declarantes por Impuestos Principales . . . . .	14
3.1.1 Impuesto Sobre Renta . . . . .	14
3.1.2 Impuesto Sobre Ventas . . . . .	15
3.2 Pagos por Impuestos Principales . . . . .	15
3.2.1 Impuesto Sobre Renta . . . . .	15
3.2.2 Pagos a Cuenta . . . . .	17
3.2.3 Impuesto Sobre Ventas . . . . .	18
3.3 Evolución de las Ventas . . . . .	18
3.3.1 Ventas según Exenciones . . . . .	19
3.3.2 Ventas por Región . . . . .	20
3.3.3 Ventas por Industria . . . . .	20
3.4 Registro de Contribuyentes . . . . .	22
<b>4 Recaudación</b>	<b>23</b>
4.1 Recaudación por Impuesto Relevante . . . . .	23
4.2 Recaudación por Tamaño de Contribuyente . . . . .	24
4.3 Desempeño de los Ingresos Tributarios . . . . .	25
<b>5 Balance de Riesgos</b>	<b>26</b>
<b>6 Cambios Normativos</b>	<b>27</b>

## Lista de Gráficos

1	Curva de Covid-19 en Honduras . . . . .	4
2	Nuevos Casos y Pruebas Realizadas . . . . .	5
3	Porcentaje Casos Positivos . . . . .	5
4	Tasa de Mortalidad . . . . .	6
5	Vacunación Regional . . . . .	6
6	Indicadores Sectoriales de Holgura . . . . .	7
7	Indicadores de Holgura y los Ingresos Tributarios . . . . .	8
8	Co-Movimiento entre el ICT y los Ingresos Tributarios . . . . .	8
9	Retenciones a Asalariados . . . . .	9
10	Asalariados Retenidos por Actividad Económica . . . . .	9
11	Evolución de las Exportaciones . . . . .	10
12	Composición de las Exportaciones . . . . .	11
13	Evolución de las Importaciones . . . . .	12
14	Composición de las Importaciones . . . . .	13
15	Número de Declaraciones en ISR . . . . .	14
16	Número de Declaraciones en ISV . . . . .	15
17	Estacionalidad por Año del ISR Persona Jurídica . . . . .	16
18	Estacionalidad por Año de Pagos a Cuenta en el ISR . . . . .	17
19	Número de Pagos en ISV 2020-2022 . . . . .	18
20	Dinámica de las Ventas . . . . .	19
21	Descomposición de las Ventas Locales . . . . .	19
22	Ventas Totales por Domicilio Fiscal (Variación Interanual) . . . . .	20
23	Variación Interanual de las Ventas por Industria . . . . .	21
24	Variación Mensual de Número de RTN de Alta . . . . .	22
25	Recaudación de Impuestos Internos Acumulado al I Trimestre (Millones de Lempiras) . . . . .	24
26	Mapa de Calor de los Ingresos Tributarios . . . . .	25

## Lista de Tablas

1	Principales Productos de Exportación (Millones de USD Acumulados a diciembre 2021) . . .	11
2	Exportaciones según Declaración de ISV (Millones de Lempiras) . . . . .	11
3	Principales Productos de Importación (Millones de USD Acumulados a diciembre 2021) . . .	13
4	Importaciones según Declaración de ISV (Millones de Lempiras) . . . . .	13
5	Variación Número de Pagos por Conceptos de ISR . . . . .	16
6	Variación Número de Pagos a Cuenta en Meses de Vencimiento . . . . .	17
7	Recaudación-Meta I trimestre 2022 (millones de lempiras) . . . . .	23
8	Recaudación por Tamaño de Contribuyente al I trimestre 2022 (millones de lempiras) . . . .	24
9	Cambios Normativos Durante el IV Trimestre 2021 . . . . .	27

## 1 Evolución de la Pandemia en Honduras

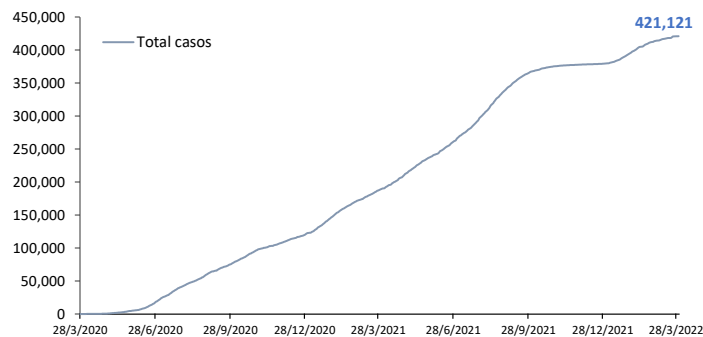
La llegada del Covid-19 ha conducido a una nueva realidad bajo la cual las acciones emprendidas por los países deben considerar el espectro de la pandemia como parte de sus prioridades. La Administración Tributaria como ente encargado de la recaudación de los impuestos internos, se encuentra sin lugar a dudas afecta a este panorama, el cual comprende desafíos en varios niveles como ser: atención, desarrollo tecnológico, facilitación de procedimientos, entre otros.

Durante el primer trimestre de 2022 se presentaron incrementos en los casos positivos producto del ingreso de nuevas variantes del virus al territorio nacional. Asimismo, se continuó con el proceso de vacunación masiva, el cual ha permitido alcanzar a un mayor porcentaje de la población vacunada en meses recientes, incluyendo menores de edad, lo cual ha suscitado la apertura de centros educativos a nivel nacional. Ante tal panorama, en este apartado se describe la evolución de la pandemia a nivel contagios, nuevos casos, pruebas realizadas, mortalidad y vacunación.

### 1.1 Número de Casos

El número de casos positivos ha continuado con una tendencia creciente en el primer trimestre de 2022. El número de casos con diagnóstico positivo muestra una mayor tasa de crecimiento desde inicios de 2022 luego de un descenso en el número de casos registrado a finales de 2021, totalizando 421,121 al finalizar marzo de los cuales 41,005 (9.7%) pertenecen a pruebas realizadas en el año en curso (véase gráfico 1). El valor registrado en el primer trimestre 2022 es menor en 22 mil casos respecto al cierre del primer trimestre de 2021, no obstante, es superior al reportado en el cuarto trimestre de 2021 en aproximadamente 28 mil casos asociado al ingresos de nuevas variantes del Covid-19.

Gráfico 1: Curva de Covid-19 en Honduras

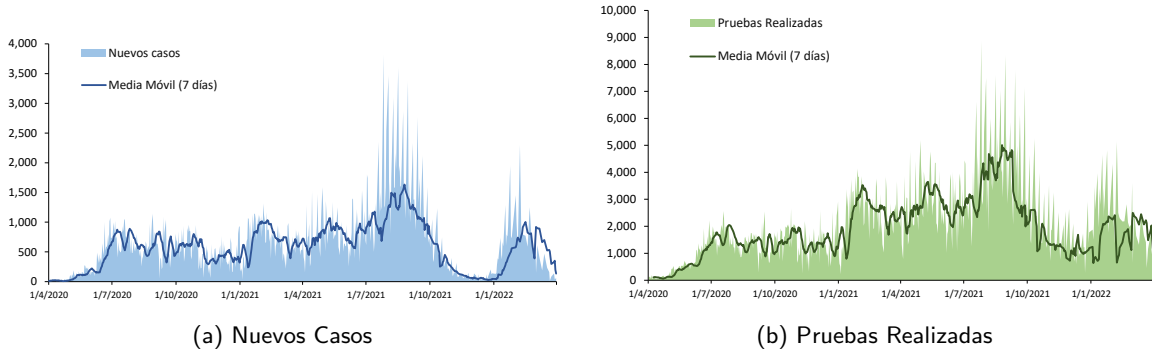


FUENTE: Elaboración propia con datos del Sistema Nacional de Gestión de Riesgo (SINAGER) y Secretaría de Salud (SESAL).

### 1.2 Pruebas Realizadas

El número de nuevos casos mostró un incremento a partir de enero 2022. Producto de la expansión de la variante ómicron del Covid-19 se experimento un repunte de contagios, llegando a reportarse hasta más de mil casos en algunas fechas, situación que se ha estabilizado a partir de marzo como se evidencia en el gráfico 2a. En cuanto al número de pruebas realizadas, la tendencia es más suavizada que en el número de diagnósticos positivos, dándose una disminución al finalizar el 2021 y un incremento en los primeros meses de 2022, como respuesta al creciente número de pacientes confirmados (véase gráfico 2b).

Gráfico 2: Nuevos Casos y Pruebas Realizadas

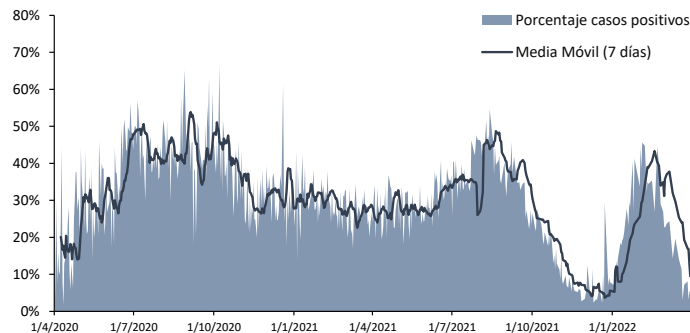


FUENTE: Elaboración propia con datos del SINAGER y la SESAL.

### 1.3 Porcentaje de Casos Positivos

En relación con el análisis recién expuesto, es necesario dimensionar el porcentaje de casos positivos dentro de la totalidad de pruebas efectuadas. Un vistazo a esta variable (véase gráfico 3) permite descomponer la serie en varios momentos de auge y caída, en particular, durante los últimos dos trimestres se aprecian comportamientos opuestos, al cierre de 2021 la tasa de casos positivos fue muy baja en promedio y cercana a 11%, en cambio, el promedio del primer trimestre 2022 es próximo a 23.7%, no obstante, los datos de marzo evidencian una caída en el número de casos positivos, con un promedio de 13.2%.

Gráfico 3: Porcentaje Casos Positivos



FUENTE: Elaboración propia con datos del SINAGER y la SESAL.

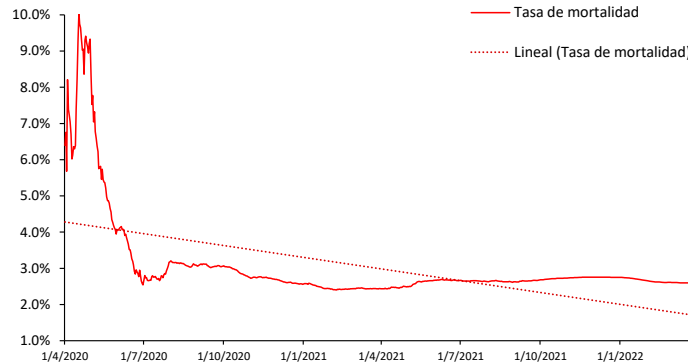
### 1.4 Mortalidad

El grado de letalidad del Covid-19 ha sido inferior en el primer trimestre del año en curso respecto a lo registrado al cierre de 2021. Al 31 de marzo el cociente del número de fallecidos versus el número de contagiados fue de 2.58%, acumulando 10,882 decesos confirmados, de los cuales 441 transcurrieron entre enero y marzo. El gráfico 4 muestra la dinámica de este indicador, el cual desde el tercer trimestre de 2021 se encuentra por encima de la tendencia, aunque con un comportamiento estable y ligeramente decreciente al concluir el primer trimestre de 2022. De manera comparativa, se identifica que la tasa de mortalidad de Honduras se encuentra por encima del promedio mundial que al 31 de marzo fue de 1.26%<sup>1</sup> Tomando datos

<sup>1</sup>Véase [enlace](#).

de la misma fuente para desarrollar un comparativo regional se distingue que Honduras (2.58%) se ubica por encima del resto de países de la región cuya tasa de mortalidad registrada es: Costa Rica (0.99%), Nicaragua (1.25%), Guatemala (2.09%) y El Salvador (2.56%).

Gráfico 4: Tasa de Mortalidad

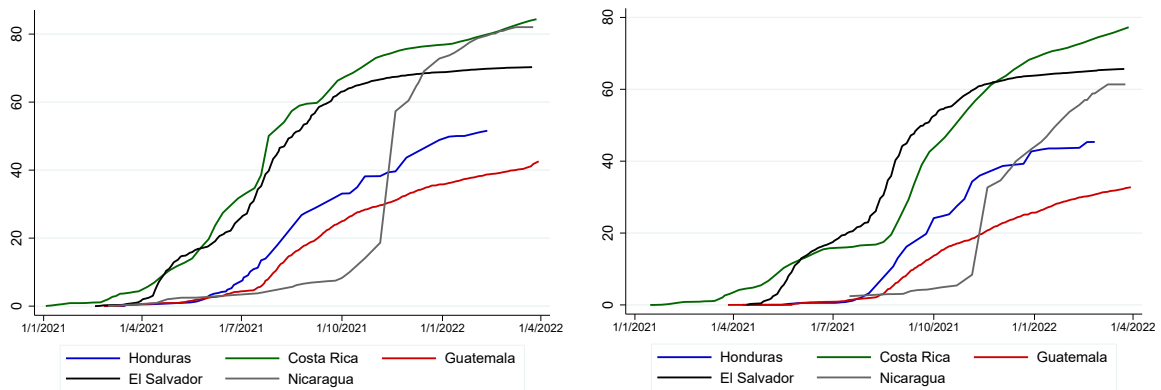


FUENTE: Elaboración propia con datos del SINAGER y la SESAL.

## 1.5 Vacunación

De acuerdo con cifras publicadas por la Secretaría de Salud (SESAL), el proceso de vacunación continuó ampliándose durante el primer trimestre de 2022. Al 28 de marzo del año en curso se han aplicado 11.88 millones de dosis, las cuales se componen por 5.25 millones primeras dosis, 4.58 millones segundas dosis y 2.05 millones a tercera dosis + refuerzo. A nivel regional, Honduras se encuentra por debajo de la mayoría de los países vecinos en cuanto a la aplicación de vacunas, ubicándose por encima de Guatemala en el porcentaje de la población cubierto con al menos la primera dosis de la vacuna, y por debajo del resto que, al finalizar el primer trimestre contaban con más del 60% de su población vacunada con la primera dosis. las cifras de población con una segunda dosis siguen un comportamiento similar, ubicándose El Salvador, Costa Rica y Nicaragua por encima del resto. En los gráficos 5a y 5b se muestra la dinámica de la región durante 2021 Y 2022, en el mismo se aprecia que los países que cuentan con mayor ventaja a la fecha (con la excepción de Nicaragua) son precisamente aquellos que comenzaron con mayor anticipación el proceso de vacunación.

Gráfico 5: Vacunación Regional



(a) Porcentaje de la Población con al Menos 1 Dosis

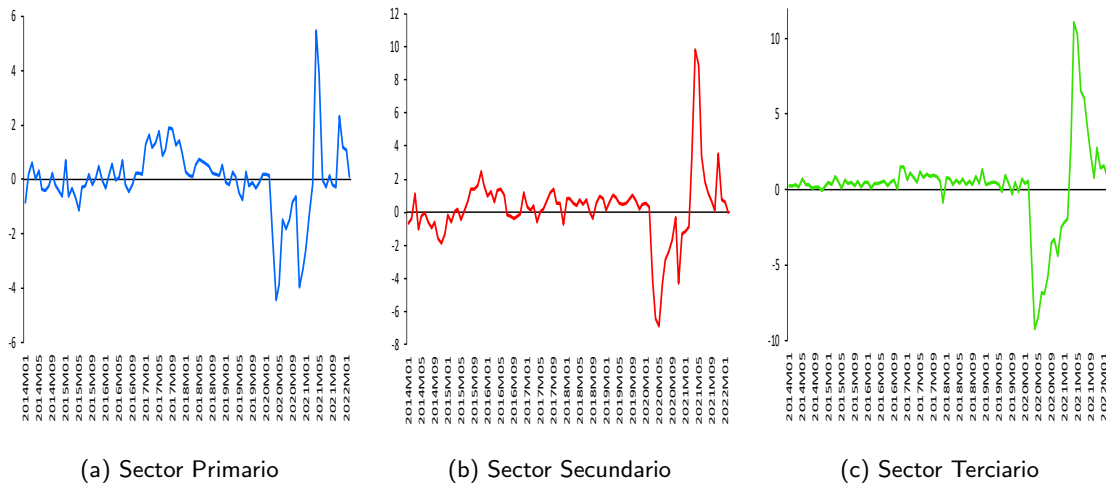
(b) Porcentaje de Completamente Vacunada

FUENTE: Mathieu, E., Ritchie, H., Ortiz-Ospina, E. et al. (2021). *A global database of COVID-19 vaccinations*. *Nat Hum Behav*.

## 2 Coyuntura Macroeconómica

Durante el primer trimestre de 2021 la actividad económica hondureña registró una senda positiva de crecimiento. Explicado principalmente por la dinámica en el consumo privado derivado del ingreso de flujos de remesas. Por su parte, los indicadores de la actividad económica (véanse gráficos 6a, 6b y 6c) muestran que al primer trimestre de 2021 los tres sectores productivos de la economía experimentaron un desempeño favorable en sus tasas de crecimiento, posicionándose en una fase de holgura.

Gráfico 6: Indicadores Sectoriales de Holgura



FUENTE: estimaciones propias con base a datos del BCH mediante Análisis de Componentes Principales (ACP). Los tres indicadores son representados como desviaciones estándar respecto a su media. Sector primario: agropecuario y minería. Sector secundario: manufactura, construcción y suministro de energía. Sector terciario: intermediación financiera, transporte, comercio, hotelería, comunicaciones y resto de servicios

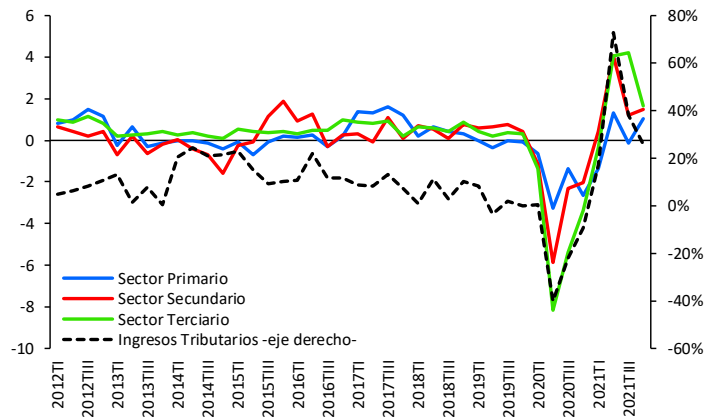
El comportamiento de los indicadores de holgura para cada sector productivo es relevante para la administración tributaria. Muchas de las actividades que conforman estos sectores de la economía son los de mayor materialidad en la recaudación de impuestos, especialmente los que constituyen los sectores secundarios (manufactura) y terciarios (intermediación financiera y comercio). Tal y como lo confirman las figuras del gráfico 7, existe una marcada sincronización entre la evolución de dichos indicadores y las tasas de crecimiento de la recaudación de impuestos. En este sentido, la recaudación ha evolucionado favorablemente en paralelo con la actividad económica, comportamiento que prevaleció durante el primer trimestre de 2022.

La dinámica de las condiciones tributarias incide sobre la evolución de la recaudación de impuestos. Durante el primer trimestre de 2022 el Índice de Condiciones Tributarias (ICT) estimado para la economía hondureña sugiere una moderada ralentización, sin embargo, prevalecen condiciones de holgura, mismas que han empujado la dinámica de los ingresos tributarios (véase gráfico 8).

No obstante, el entorno externo apunta a que este desempeño podría ralentizarse al cierre de 2022. Luego que la economía nacional registrara una tasa de variación interanual del Producto Interno Bruto (PIB) del 12.5% al cierre de 2021, las estimaciones de mediano plazo para el país sugieren un crecimiento en torno al 3.5-4.5% al cierre de 2022<sup>2</sup>. Las presiones sobre los costes medios de producción ante los incrementos en los precios de los combustibles, la energía y los alimentos, así como un deterioro en el precio de las materias primas y la incertidumbre provocada en el marco del conflicto Rusia-Ucrania que continuará mermando las cadenas de comercio global podrían conducir inclusive, de forma conjunta, a una etapa de estanflación generalizada.

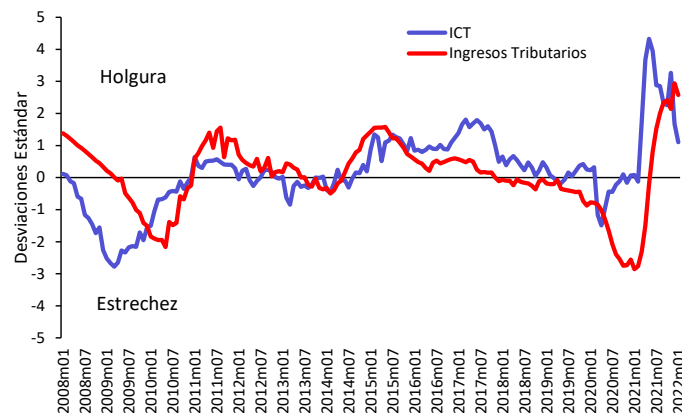
<sup>2</sup>Véase Programa Monetario 2022-2023 (actualmente sujeto a revisión).

Gráfico 7: Indicadores de Holgrua y los Ingresos Tributarios



FUENTE: elaboración propia con base a datos del BCH y la SEFIN.

Gráfico 8: Co-Movimiento entre el ICT y los Ingresos Tributarios



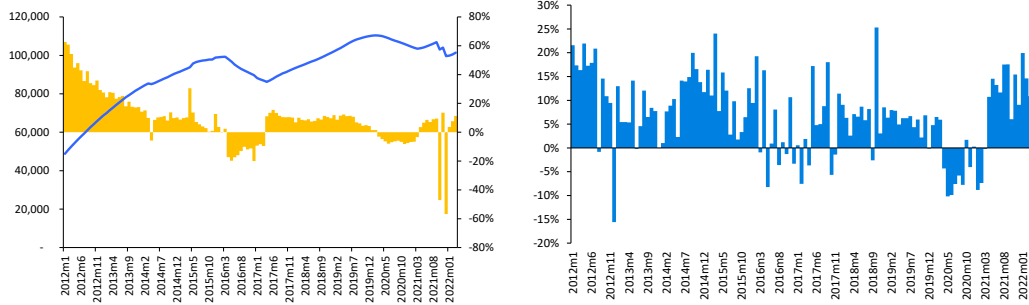
FUENTE: elaboración propia. La línea roja corresponde a la serie de los ingresos tributarios totales en términos nominales, mismos que fueron desestacionalizados mediante TRAMO-SEATS, luego se computó la media móvil para una ventana de 12 meses a las variaciones interanuales de la serie y, finalmente, se estandarizaron a una media cero y varianza unitaria para ser comparable a la escala del ICT.

## 2.1 Asalariados

Los datos de asalariados sujetos de retenciones en la fuente sugieren que, al primer trimestre de 2022, parte del empleo formal experimentó un moderado repunte. Esto es resultado de mayor número de declaraciones presentadas por los agentes retenedores (puesto que dichos datos se construyen a partir de declaraciones informativas de los empleadores). Así lo confirma la trayectoria de la media móvil de la serie total de retenidos (véase gráfico 9a). Si bien es cierto, los datos de asalariados retenidos es apenas un umbral inferior del empleo formal de Honduras, sigue figurando como un indicativo valioso del mercado laboral. Por su parte, los niveles de recaudación de ISR por concepto de retenciones a asalariados exhibieron variaciones positivas a lo largo del primer trimestre de 2022 (véase gráfico 9b).

Los datos sobre asalariados retenidos exhiben cierta heterogeneidad cuando se analizan de manera sectorial. Durante el primer trimestre de 2022 se observa que cada una de las actividades económicas bajo análisis exhibieron un repunte en el número de asalariados retenidos en la fuente, con la excepción de aquellos en actividades de servicios profesionales (véase gráfico 10).

**Gráfico 9: Retenciones a Asalariados**

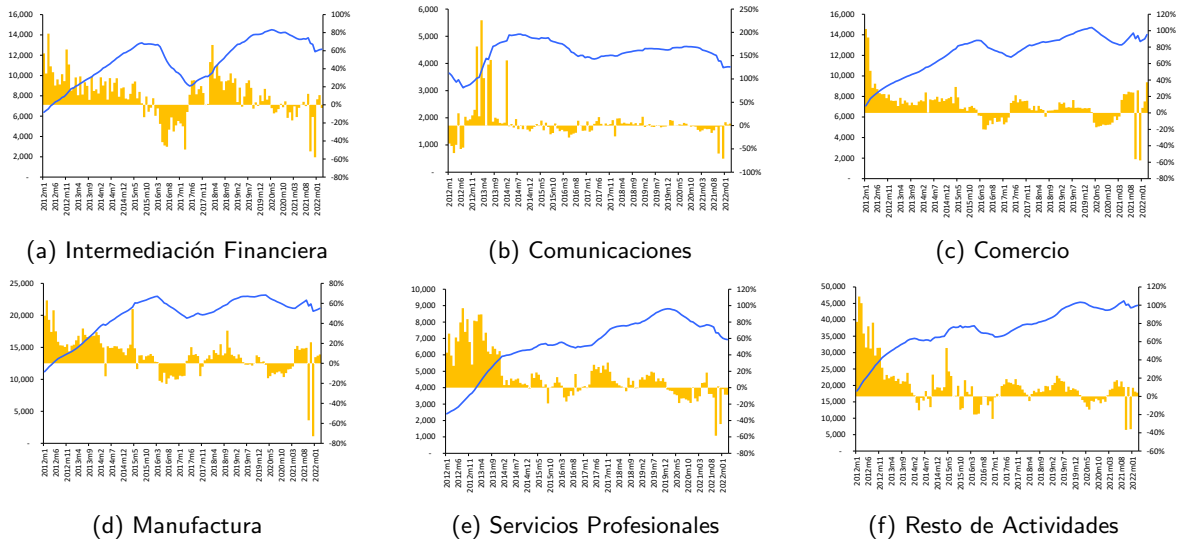


(a) Total de Asalariados Retenidos

(b) Variación Anual Recaudación Retenciones

FUENTE: elaboración propia con base a la Declaración Mensual de Retenciones (DMR), concepto 111. La línea azul continua es la media móvil calculada con una ventana de 12 meses. Las barras amarillas y azul corresponden a las variaciones interanuales de la serie desestacionalizada.

**Gráfico 10: Asalariados Retenidos por Actividad Económica**



(a) Intermediación Financiera

(b) Comunicaciones

(c) Comercio

(d) Manufactura

(e) Servicios Profesionales

(f) Resto de Actividades

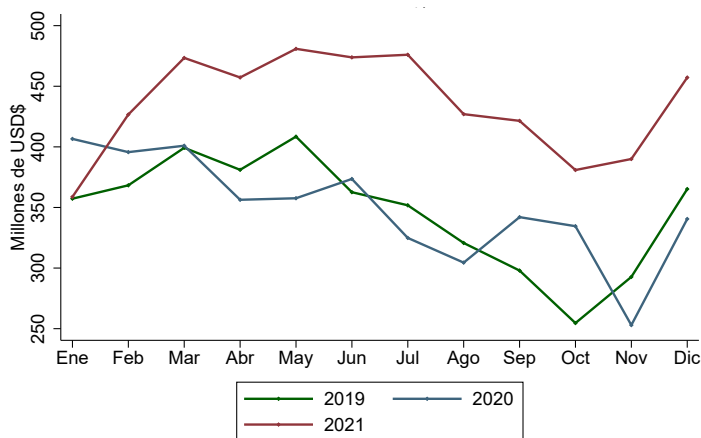
FUENTE: elaboración propia con base a la DMR. En línea azul continua se presenta la media móvil para una ventana de 12 meses (eje izquierdo). Las barras amarillas son las variaciones interanuales de la serie desestacionalizada (eje derecho).

## 2.2 Comercio Exterior

### 2.2.1 Exportaciones

Las cifras publicadas por el BCH muestran que al cierre del 2021 las exportaciones de Honduras generaron USD 5,202.8 millones en divisas. comparado con el cierre del año 2020 esta cifra incrementó USD 944 millones (22.2%), cabe destacar que este incremento se presentó principalmente entre los meses de julio y agosto (43% en promedio durante ese periodo), noviembre y diciembre (44% en promedio durante este bimestre) (véase gráfico 11).

Gráfico 11: Evolución de las Exportaciones



FUENTE: elaboración propia con base a datos del BCH.

Al mes de diciembre de 2021, el incremento visto en las exportaciones ascendió a 22.2% respecto a diciembre del 2020. La tabla 1 sugiere que esto se deriva principalmente de incrementos de productos como café el cual respecto al mismo periodo del año anterior creció 43%, camarones (+9.0%) y aceite de palma (+46.3%). Sin embargo, es importante destacar la disminución presentada por el banano (-41.1%). En comparación con los países de la región centroamericana, Honduras ha incrementado sus exportaciones en el mismo periodo de manera menos pronunciada en comparación a Costa Rica (+26.3%), El Salvador (+31.8%), Nicaragua (+29.5%) y Guatemala (+22.7%).

Complementando los datos de comercio exterior publicados por el BCH, se exploran las cifras de exportaciones reportadas en las declaraciones de Impuesto Sobre Ventas (ISV). En este sentido, cabe destacar que las actividades económicas mencionadas en este apartado son reflejo de la actividad económica principal a la cual se dedica el contribuyente, por lo cual no necesariamente refleja el tipo de producto importado o exportado que se declara. La tabla 2 muestra las exportaciones declaradas por los contribuyentes para el primer trimestre de 2021 y 2022. Cabe destacar que en términos generales el monto declarado de exportaciones incrementó 30.5% en 2022 respecto al mismo periodo del año anterior. sin embargo, destacando que las exportaciones de actividades de agricultura, ganadería, silvicultura y pesca incrementaron 22.8%, mientras que el comercio (+38.9%) y la industria manufacturera (+30.0%) tuvieron significativos incrementos respecto al mismo periodo del año 2021.

La composición de las exportaciones declaradas muestra heterogeneidad a nivel de actividad económica. En el gráfico 12 se observa que el 75.5% de esta declaración pertenece a contribuyentes cuya principal actividad económica es la industria manufacturera, seguidamente encontramos que el 9.7% pertenece a la actividad del comercio, la tercera actividad en importancia en materia de exportaciones en este trimestre del año 2022 fue la agricultura, ganadería silvicultura y pesca participando en el 7.3% de las exportaciones declaradas.

Tabla 1: Principales Productos de Exportación  
(Millones de USD Acumulados a diciembre 2021)

Producto	2020	2021	21/20
Café	869.6	1,243.9	43.0%
Banano	530.3	312.3	-41.1%
Melones y sandías	91.4	89.1	-2.6%
Hierro y sus manufacturas	171.7	314.4	83.1%
Aceite de palma	378.8	554.4	46.3%
Camarones	245.1	267.2	9.0%
Plásticos y sus manufacturas	101.0	164.1	62.5%
Legumbres y hortalizas	115.1	130.6	13.5%
Oro	114.8	163.8	42.6%
Puros	112.5	127.4	13.2%
Otros productos	1,528.6	1,835.6	20.1%
<b>Total Exportaciones</b>	<b>4,258.9</b>	<b>5,202.8</b>	<b>22.2%</b>

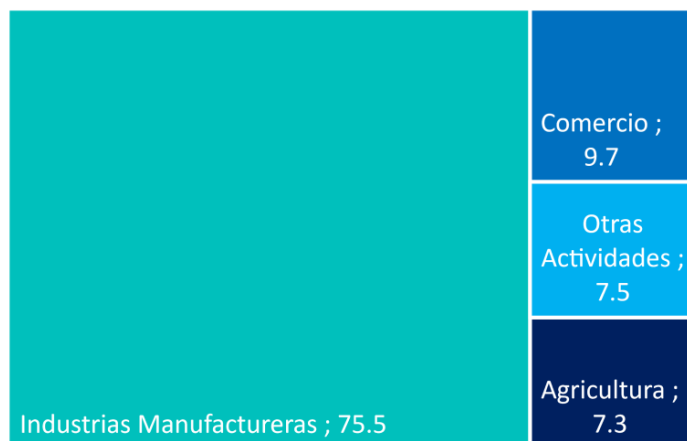
FUENTE: elaboración propia con base a datos del BCH.

Tabla 2: Exportaciones según Declaración de ISV  
(Millones de Lempiras)

Actividad Económica	I trim 2021	I trim 2022	22/21
Agropecuario	4,875.55	5,986.02	22.8%
Comercio	5,668.49	7,874.79	38.9%
Industrias manufactureras	47,353.87	61,580.47	30.0%
Resto de actividades	4,651.75	6,156.90	32.4%
<b>Total declarado</b>	<b>62,549.66</b>	<b>81,598.18</b>	<b>30.5%</b>

FUENTE: elaboración propia con base a datos de la declaración mensual de ISV.  
Datos actualizados al 20 de abril de 2022.

Gráfico 12: Composición de las Exportaciones

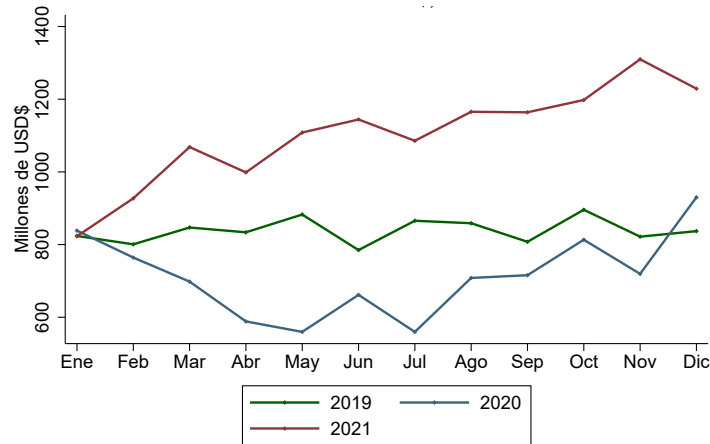


FUENTE: elaboración propia con base a datos de la declaración mensual de ISV. Datos al 20 de abril de 2022.

## 2.2.2 Importaciones

Para el mes de diciembre las importaciones acumuladas en Honduras según datos del BCH alcanzaron USD 13,221.8 millones. Esta cifra supera en 47.6% respecto al mismo periodo del año 2020 (véase gráfico 13) este incremento en las importaciones responde a un mayor dinamismo en las importaciones de combustibles (+80.0%), cabe destacar que este producto en el mismo periodo del año 2020 presentó una disminución de 34.7% respecto a 2019 como consecuencia de la disminución de precio del petróleo a nivel mundial.

Gráfico 13: Evolución de las Importaciones



FUENTE: elaboración propia con base a datos del BCH.

Al mes de diciembre de 2021, el incremento visto en las importaciones ascendió a 47.6% respecto a diciembre del 2020. La tabla 3 muestra los principales productos que Honduras importa. Destacan las importaciones de maquinarias y aparatos, materiales eléctricos con USD 2,121.6 millones, el segundo producto que más se importó en Honduras durante el 2021 fueron los Combustibles, lubricantes y energía que acumulan una cifra de USD 1,871 millones, seguido de Productos de la industria química que acumulan USD 1,806.5 millones.

Complementando los datos de comercio exterior publicados por el BCH, se exploran las cifras de importaciones reportadas en las declaraciones de ISV. Se observa que las importaciones declaradas en el primer trimestre del año 2022 ascendieron a 103,561.71 millones de Lempiras, cifra que fue 35.9% mayor a lo declarado en el mismo periodo del año 2021. La tabla 4 muestra que, entre las actividades económicas que presentaron mayor dinamismo en este periodo se encuentra las actividades de agricultura (+51.5%), la industria manufacturera (+35.2%) y comercio (+33.3%).

La composición de las importaciones declaradas muestra heterogeneidad a nivel de actividad económica. El gráfico 14 muestra que las actividades económicas más representativas en importaciones en el primer trimestre del año 2022 fueron principalmente el comercio (47.6%) y la industria manufacturera (44.2%).

Tabla 3: Principales Productos de Importación  
(Millones de USD Acumulados a diciembre 2021)

Producto	2020	2021	21/20
Animales vivos y productos del reino animal	200.1	293.5	46.6%
Productos del reino vegetal	503.0	626.5	24.6%
Productos de la industria alimentaria	1,188.0	1,510.2	27.1%
Combustibles, lubricante y energía	1,039.4	1,871.0	80.0%
Productos de industrias químicas y conexas	1,496.3	1,806.5	20.7%
Plástico y sus manufacturas	598.5	957.4	60.0%
Pasta de madera, papel o cartón	331.6	441.3	33.1%
Materias textiles y sus manufacturas	378.4	452.1	19.5%
Metales comunes y sus manufacturas	657.6	1,242.6	89.0%
Máquinas y aparatos, materiales eléctricos	1,350.1	2,121.6	57.1%
Material de transporte	465.3	774.6	66.5%
Otros productos	749.4	1,124.5	50.1%
<b>Total</b>	<b>8,957.7</b>	<b>13,221.8</b>	<b>47.6%</b>

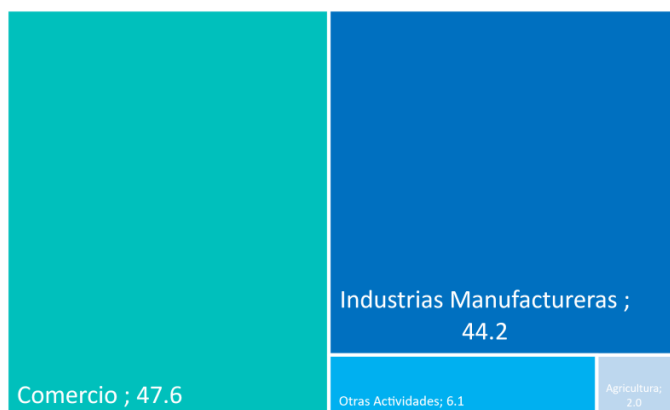
FUENTE: elaboración propia con base a datos del BCH

Tabla 4: Importaciones según Declaración de ISV  
(Millones de Lempiras)

Actividad Económica	I trim 2021	I trim 2022	22/21
Comercio	37,006.71	49,346.45	33.3%
Industrias manufactureras	33,870.93	45,816.88	35.3%
Agropecuario	1,350.12	2,046.32	51.6%
Resto de actividades	3,941.92	6,352.06	61.1%
<b>Total declarado</b>	<b>76,169.68</b>	<b>103,561.71</b>	<b>35.9%</b>

FUENTE: elaboración propia con base a datos de la declaración mensual de ISV. Datos actualizados al 20 de abril 2022.

Gráfico 14: Composición de las Importaciones



FUENTE: elaboración propia con base a datos de la declaración mensual de ISV. Datos al 20 de abril de 2022.

### 3 Coyuntura Micro-Tributaria

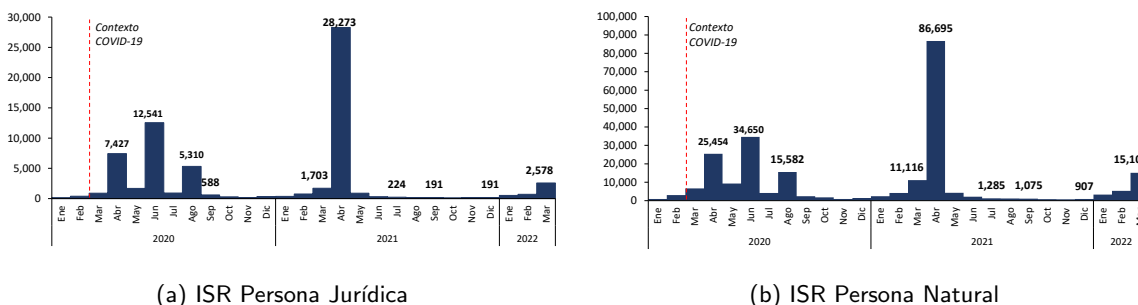
#### 3.1 Declarantes por Impuestos Principales

El seguimiento de la evolución en los registros de inscripción, declaraciones y pagos ante la Administración Tributaria permite identificar tendencias, conductas atípicas y cumplimiento de metas. Las dinámicas en las dimensiones antes mencionadas se han visto afectadas por la nueva realidad, y por tanto, su comportamiento se ha visto influenciado por las condiciones coyunturales. Esta sección describe la dinámica de las declaraciones de los principales impuestos gestionados (Impuesto Sobre la Renta [ISR] e Impuesto Sobre Ventas [ISV]) por el Servicio de Administración de Rentas durante el primer trimestre de 2022.

##### 3.1.1 Impuesto Sobre Renta

Si bien el vencimiento de la declaración de ISR tiene lugar en abril, conocer la dinámica de declaraciones a marzo puede arrojar luces sobre la tendencia (creciente o decreciente) del número de declaraciones<sup>3</sup> presentadas al compararse con los mismos periodos de años anteriores. Al cierre del primer trimestre, se observa un incremento en el número de declarantes tanto personas naturales como jurídicas con relación al mismo intervalo de tiempo de años anteriores, como se evidencia en los gráficos 15a y 15b. De manera acumulada, el número de declaraciones presentadas a marzo asciende a 27.6 mil, superior en 34.3% al primer trimestre de 2021 y en 130.2% al del 2020. Al descomponer el análisis por tipo de contribuyente se identifican dinámicas similares, en persona jurídica el 2022 ha representado un crecimiento en la base de contribuyentes respecto a los dos últimos periodos fiscales (35.9% sobre 2021 y 167.1% sobre 2020), en el mismo sentido, la presentación de ISR para personas naturales ha exhibido incrementos respecto a 2021 (34.3%) y 2020 (130.2%).

Gráfico 15: Número de Declaraciones en ISR



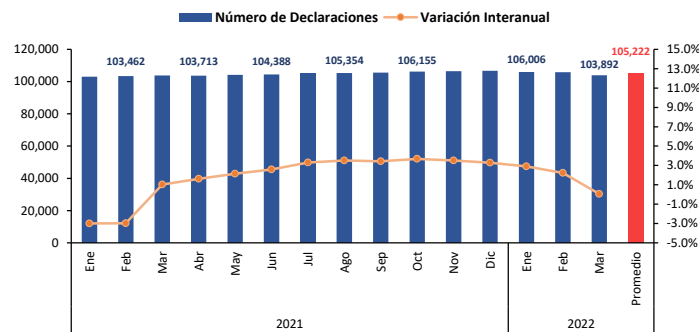
FUENTE: elaboración propia con base a datos del SAR. El gráfico contiene solamente las declaraciones que se encuentran activas al momento de generación de la información (18/04/2022), por lo que es probable que existan diferencias con otras publicaciones.

<sup>3</sup>El número de declaraciones presentadas que se consideran en este análisis corresponden a aquellas con vencimiento en el año en cuestión, por ejemplo, en 2019 se tomó el número de declaraciones del periodo fiscal 2018.

### 3.1.2 Impuesto Sobre Ventas

En relación con la presentación de la declaración de ISV, al ser de carácter mensual, esta logra capturar la coyuntura económica de corto plazo. Esto se aprecia claramente en el gráfico 16. Si bien los primeros dos meses de 2021 mostraron tasas de crecimiento negativas en el número de declaraciones, a partir de marzo de ese año se presenta un cambio en dicha tendencia, misma que toma una senda de crecimiento con valores máximos de 3.7% (octubre 2021) y promedio de 2.8% entre marzo y diciembre. En el primer trimestre de 2022 se aprecian tasas de crecimiento positivas con relación al año anterior, promediando 105.2 mil declaraciones mensuales, mayor a los 103.4 mil declaraciones promedio del primer trimestre de 2021.

Gráfico 16: Número de Declaraciones en ISV



FUENTE: elaboración propia con base a datos del SAR. El gráfico contiene solamente las declaraciones que se encuentran activas al momento de generación de la información (18/04/2022), por lo que es probable que existan diferencias con otras publicaciones.

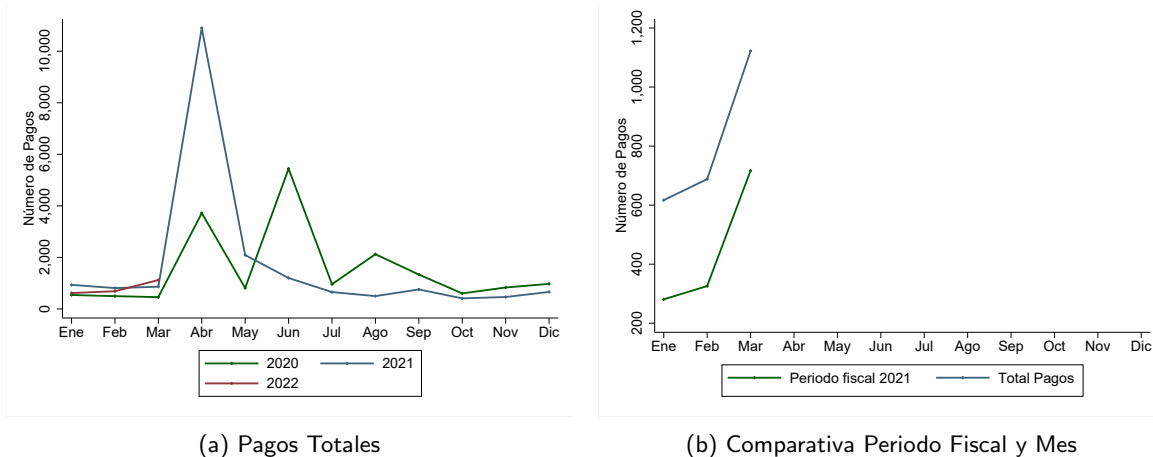
## 3.2 Pagos por Impuestos Principales

El número de pagos registrados ante el SAR en 2022 ha retornado a la naturalidad en el vencimiento de las obligaciones contenidas en la Declaración de ISR e ISV. A diferencia del 2020 y 2021, al cierre del primer trimestre no se han aprobado medidas que hayan cambiado el vencimiento de los impuestos y que por consecuencia afecten la estacionalidad de los pagos. Esta sección, presenta una descripción del comportamiento del número de pagos por tipo de impuesto relevante.

### 3.2.1 Impuesto Sobre Renta

La dinámica de los pagos durante el primer trimestre se ha mantenido conforme a las disposiciones normativas contenidas en el Artículo 28 de la Ley de ISR. En contraste con lo ocurrido en años anteriores, no se aprobaron prorrogas para el vencimiento del ISR aplicables para el declaración y pago del impuesto, por lo que el comportamiento esperado es que los pagos referentes a este concepto se concentren en entorno al mes de abril de cada año. El gráfico 17a muestra que, el número de pagos en los primeros tres meses de 2022 se ubicó por encima de los pagos reportados en 2020 y ligeramente por debajo de 2021 en enero y febrero, comportamientos similares se perciben en el ISR de personas naturales, Aportación Solidaria Temporal y Activo Neto, los cuales comparten la misma dinámica de declaración y pago que los resultados mostrados gráficamente. De manera complementaria, el gráfico 17b presenta el comportamiento de los pagos recibidos en 2022 identificando del total de pagos cuales corresponden al periodo fiscal de vencimiento, en el mismo se aprecia una correspondencia directa entre el crecimiento del total de pagos y los pagos con vencimiento del periodo fiscal 2021.

Gráfico 17: Estacionalidad por Año del ISR Persona Jurídica



FUENTE: elaboración propia con base a datos del SAR. El gráfico 17b muestra la comparativa pagos respectivos al periodo fiscal en vencimiento respecto a total pagos recibidos en 2021.

La Tabla 5 presenta de forma comparativa la evolución en el número de pagos acumulados al primer trimestre de 2022 en relación con los pagos registrados a ese mismo periodo en 2020 y 2021. Si se consideran solamente los pagos vinculados al periodo de vencimiento se aprecia una mejora en los pagos de ISR persona natural, jurídica, Activo Neto y Aportación solidaria respecto al primer trimestre de 2020. Al compararse con el 2021, los conceptos de Activo Neto y Aportación Solidaria presentan tasas de variación negativas, en cambio, los conceptos de ISR de personas naturales y jurídicas exhibieron tasas de variación positivas, lo cual es consistente con los datos presentados previamente en los que se muestra un mayor dinamismo en la presentación de ISR en 2022.

La tabla 5 también presenta la variación del total de pagos acumulados al primer trimestre sin discriminar el periodo fiscal al cual corresponden. En ese sentido, los resultados indican una mejora en todos los conceptos respecto a 2020 en distintos ordenes de magnitud, con mayores crecimientos para el Activo Neto (113.2%) e ISR de personas jurídicas (62.0%). En cambio, la variación del primer trimestre de 2022 respecto a 2021 muestra un decremento en la mayoría de los conceptos salvo el Activo Neto (20.9%), indicando que durante 2022 se ha recibido una menor cantidad de pagos correspondientes a periodos fiscales distintos a los que están en vencimiento.

Tabla 5: Variación Número de Pagos por Conceptos de ISR

Concepto	Período Fiscal en Vencimiento		Pagos Totales Recibidos	
	22/20	22/21	22/20	22/21
ISR Persona Jurídica	115.6%	16.2%	62.0%	-7.0%
ISR Persona Natural	152.1%	23.1%	47.5%	-6.3%
Activo Neto	41.5%	-23.7%	113.2%	20.9%
Aportación Solidaria	17.2%	-38.2%	53.0%	-28.8%

FUENTE: elaboración propia con base a datos del SAR. Se consideran datos acumulados a diciembre de cada año.

### 3.2.2 Pagos a Cuenta

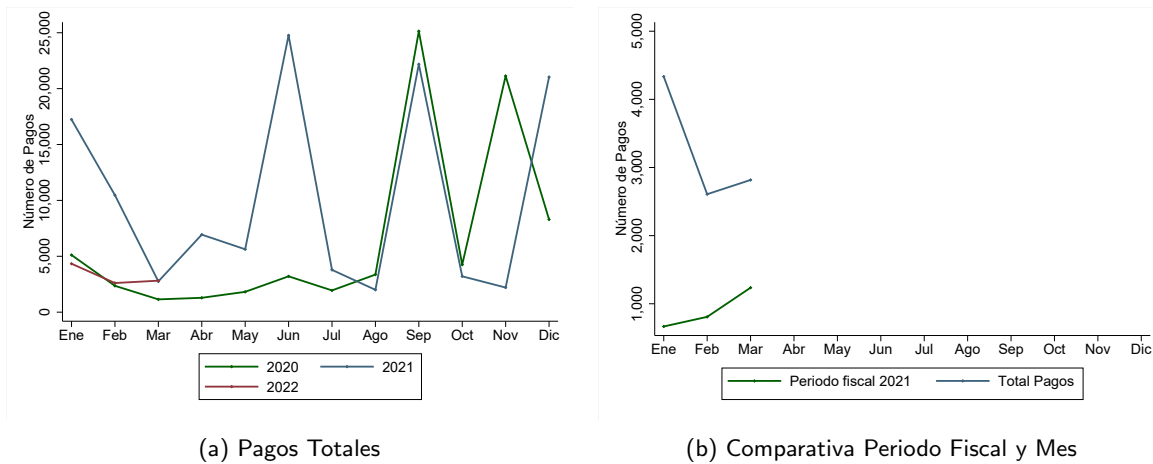
De acuerdo con el artículo 34 de la Ley del ISR, éste se pagará en cuatro cuotas trimestrales. Las primeras tres cuotas se deben pagar a más tardar el 30 de junio, 30 de septiembre y 31 de diciembre. Mientras que la cuarta cuota será el saldo del ISR luego de descontar dichos pagos adelantados. A marzo del año 2022 se observó una disminución en el total de pagos efectuados por este concepto de 68% respecto al mismo periodo del año 2021. Sin embargo, como se observa en la tabla 6 respecto al mismo periodo del 2020 se presentó un incremento de 13.2% del total de pagos en el PACTA de ISR. El PACTA de AS mostró una disminución en el total de pagos recibidos de 93.2% en comparación con el acumulado a marzo del año anterior. Al observar solo los pagos relacionados con el periodo fiscal de vencimiento se denota una disminución de PACTA de AS de 93.2% respecto al mismo periodo del año 2021, por otro lado, al observar su variación respecto al año 2020 este concepto muestra una disminución de 25.7%. Asimismo, los pagos a cuenta de ISR muestran un incremento de 13.2% respecto al año 2020 y una disminución de 68% respecto al primer trimestre del año 2021.

Tabla 6: Variación Número de Pagos a Cuenta en Meses de Vencimiento

Concepto	Período Fiscal en Vencimiento		Pagos Totales Recibidos	
	22/20	22/21	22/20	22/21
Pagos a cuenta	168%	-61.5%	13.2%	-68.0%
Pagos a Cuenta AS	0%	-97.2%	-25.7%	-93.2%

FUENTE: elaboración propia con base a datos del SAR. Se consideran datos acumulados a diciembre de cada año. **Pagos a Cuentas AS:** pagos a cuenta aportación solidaria.

Gráfico 18: Estacionalidad por Año de Pagos a Cuenta en el ISR

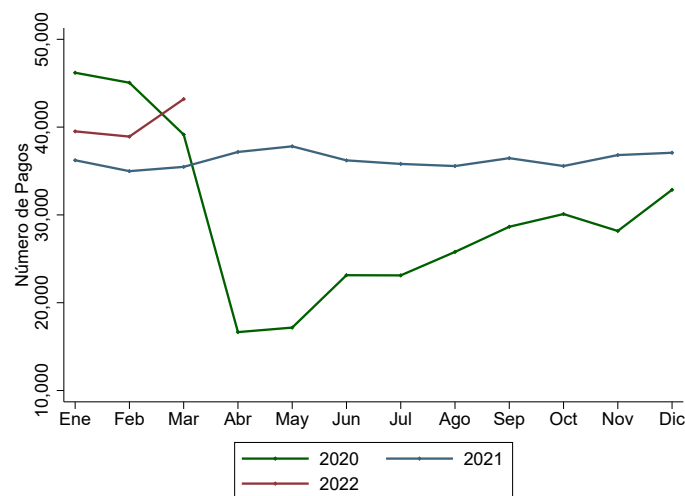


FUENTE: elaboración propia con base a datos del SAR. El gráfico 18b muestra la comparativa pagos respectivos al periodo fiscal en vencimiento respecto a total pagos recibidos en 2021.

### 3.2.3 Impuesto Sobre Ventas

El número de pagos<sup>4</sup> por ISV refleja el comportamiento de la actividad económica. En este sentido se presenta un análisis con datos a marzo del 2022, donde se constata una mejora en el número de contribuyentes que efectúan el pago de este impuesto en comparación con lo observado desde el inicio de la pandemia en 2020. En el gráfico 19, se evidencia que la mejoría a partir del mes de junio del 2020 cuando se flexibilizaron las medidas de distanciamiento social para contener los contagios de Covid-19. Con excepción del mes de noviembre del 2020, la tendencia del número de pagos se ha mantenido al alza y muestra los efectos de la reapertura económica. El primer trimestre del 2022 muestra un crecimiento de número de pagos de 14% respecto al 2021 y una disminución del 7% respecto al mismo periodo del 2020.

Gráfico 19: Número de Pagos en ISV 2020-2022



FUENTE: elaboración propia con base a datos del SAR.

### 3.3 Evolución de las Ventas

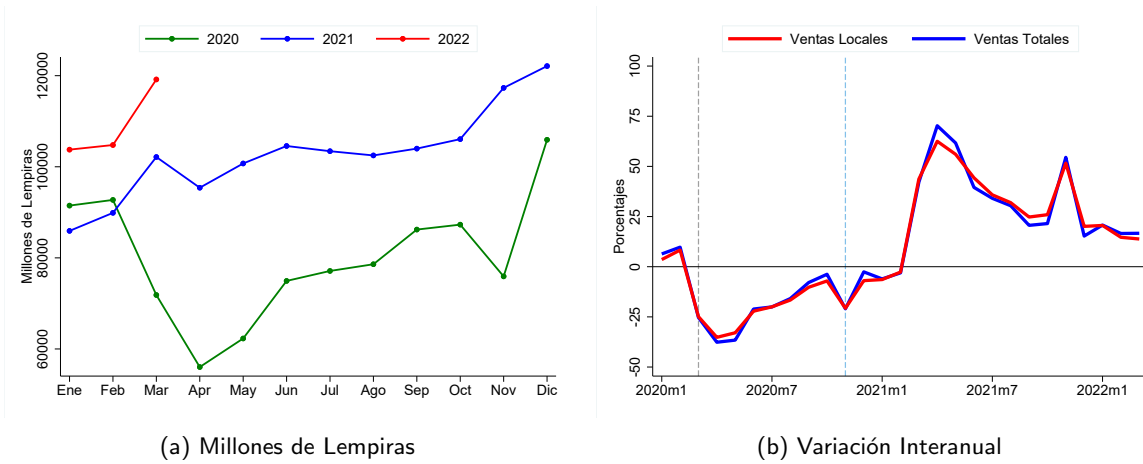
Debido a su periodicidad, amplitud y representatividad, las declaraciones mensuales de ventas reportadas a la Administración Tributaria ofrecen una fuente valiosa de datos para analizar el desempeño de la actividad económica del país en el corto plazo. Se calculan dos indicadores de ventas: locales<sup>5</sup> y totales<sup>6</sup>. El gráfico 20a muestra una comparación de la evolución de las ventas totales medidas en términos reales y conforme a los datos reportados en la Declaración Mensual de ISV por las empresas formales de Honduras. Durante el primer trimestre del año 2022 se observa un nivel superior de ventas en comparación con años anteriores. Esto es confirmado por las tasas de variación interanual (véase gráfico 20b). Durante el primer trimestre de 2022 las ventas locales y las ventas totales exhibieron tasas promedio de crecimiento en torno al 17.6% y 18.7%, respectivamente.

<sup>4</sup>Los números de pagos del mes corresponden en su mayoría al periodo fiscal del mes anterior. Ley de ISV, artículo 11.

<sup>5</sup>Ventas gravadas, más ventas exentas, más ventas con orden de compra exenta (OCE).

<sup>6</sup>Ventas locales más las exportaciones y transferencias FYDUCA.

Gráfico 20: Dinámica de las Ventas

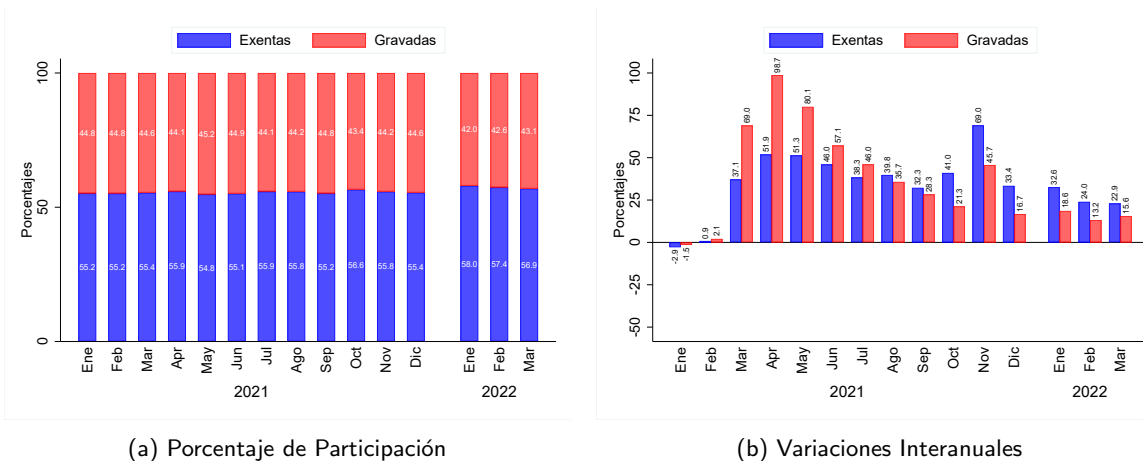


FUENTE: elaboración propia con base a datos del SAR. En el gráfico 20b a línea punteada gris expresa el comienzo del período de confinamiento en marzo de 2020, mientras que la línea punteada azul expresa el suceso de las tormentas Eta e Iota. El gráfico contiene solamente las declaraciones que se encuentran activas al momento de generación de la información (18/4/2022), por lo que es probable que existan diferencias con publicaciones posteriores.

### 3.3.1 Ventas según Exenciones

Durante el primer trimestre de 2022, prevaleció un importante nivel de exenciones. En promedio, las ventas exentas oscilaron en torno al 57.4%, mientras que las ventas exentas representaron un 42.6% de las ventas locales declaradas (véase gráfico 21a). Asimismo, durante el primer trimestre de 2022 las ventas exentas mostraron tasas de crecimiento superiores a las de las ventas gravadas, con un 26.5% y un 15.8%, respectivamente (véase gráfico 21b).

Gráfico 21: Descomposición de las Ventas Locales

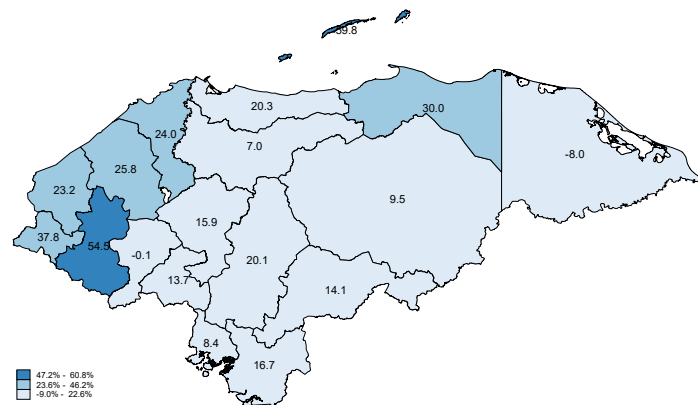


FUENTE: elaboración propia con base a datos del SAR. El gráfico contiene solamente las declaraciones que se encuentran activas al momento de generación de la información (18/4/2022), por lo que es probable que existan diferencias con publicaciones posteriores.

### 3.3.2 Ventas por Región

Las ventas exhibieron un comportamiento heterogéneo a nivel regional durante el primer trimestre de 2022. El gráfico 22 presenta un mapa de Honduras donde se categorizan los distintos departamentos del país de acuerdo con la magnitud de la variación interanual del trimestre (enero a marzo 2022 - 2021) de las ventas totales por domicilio fiscal de cada contribuyente. Todos los departamentos del país, excepto Intibucá y Gracias a Dios, presentaron variaciones interanuales acumuladas positivas, explicado por una mejor dinámica en el consumo final. Los departamentos con una mayor variación interanual durante el primer trimestre de 2022 fueron Islas de la Bahía y Lempira con un 59.8% y 54.5% respectivamente.

Gráfico 22: Ventas Totales por Domicilio Fiscal (Variación Interanual)

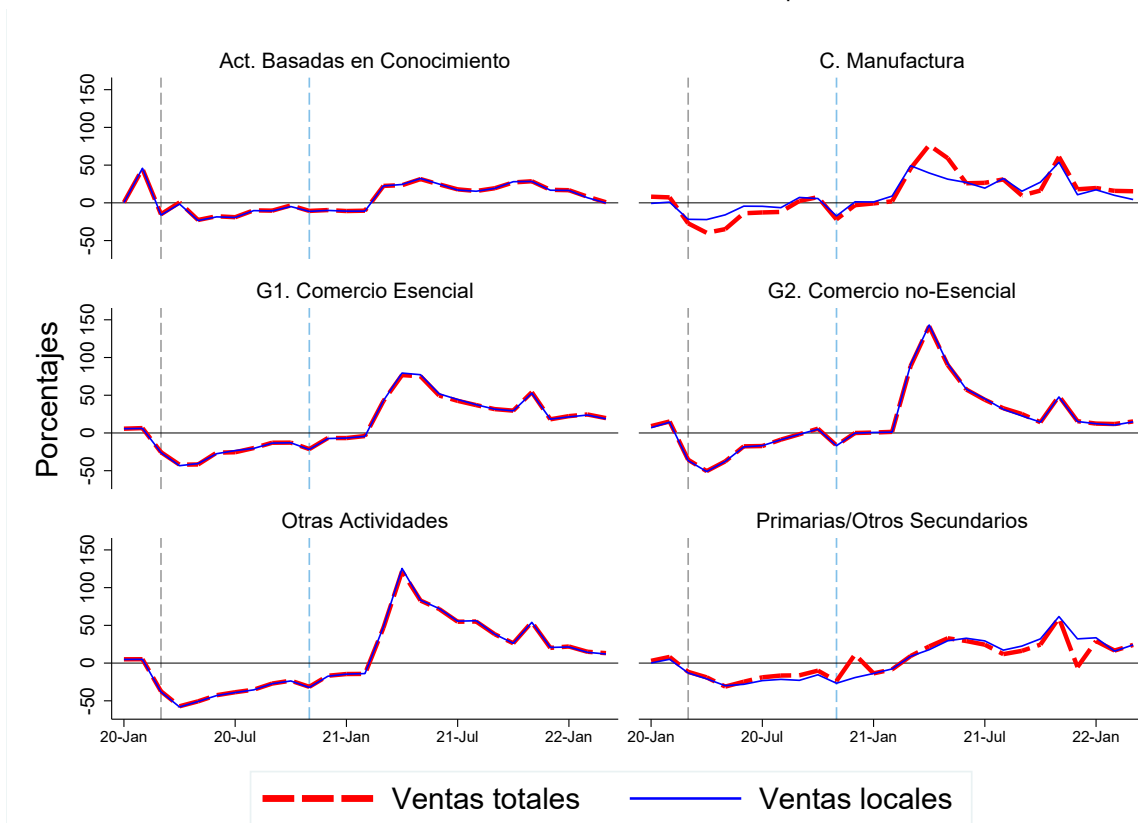


FUENTE: elaboración propia con base a datos del SAR. El gráfico contiene solamente las declaraciones que se encuentran activas al momento de generación de la información (18/4/2022), por lo que es probable que existan diferencias con publicaciones posteriores. Las ventas clasificadas por departamento corresponden con el domicilio fiscal, el cual el contribuyente designó en sus datos generales; por lo que no necesariamente es equivalente a su actividad comercial generada en ese departamento.

### 3.3.3 Ventas por Industria

Las ventas totales exhibieron un comportamiento heterogéneo a nivel de industrias durante el primer trimestre de 2022. El gráfico 23 muestra que las actividades económicas que conforman la industria del sector primario/otros secundarios son quienes exhibieron las mayores variaciones interanuales tanto de las ventas locales como totales con un promedio en torno al 24% respectivamente. En cambio, durante el primer trimestre de 2022, la industria cuyas actividades exhibieron la menor variación fueron aquellas basadas en conocimiento con un promedio 7.7% para las ventas locales y un 8.6% para las ventas totales respectivamente.

Gráfico 23: Variación Interanual de las Ventas por Industria

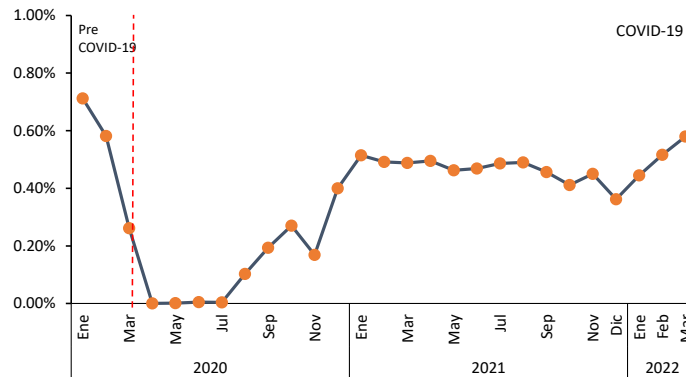


FUENTE: Estimaciones propias con base a datos del SAR. La línea punteada gris expresa el comienzo del periodo de confinamiento en marzo de 2020, mientras que la línea punteada azul expresa el suceso de las tormentas tropicales Eta e Iota. El gráfico contiene solamente las declaraciones que se encuentran activas al momento de generación de la información (18/4/2022), por lo que es probable que existan diferencias con publicaciones posteriores.

### 3.4 Registro de Contribuyentes

El registro de contribuyentes representa el primer paso ante la Administración Tributaria para la formalización de las obligaciones tributarias. La dinámica de inscripción medida a través de la variación mensual en el Registro Tributario Nacional (RTN) evidencia un choque negativo con origen en marzo 2020, cuyos efectos se extendieron a julio de ese año debido a las restricciones de movilidad para mitigar la extensión de la pandemia, en meses posteriores se comenzaron a presentar variaciones positivas hasta noviembre cuando un segundo choque negativo afectó el registro de contribuyentes debido a los efectos adversos de las tormentas tropicales Eta e Iota. En 2021 se registró una estabilización en los datos de inscripción, llegando a alcanzar un promedio de crecimiento de 0.5%, en tanto, durante el primer trimestre de 2022 se aprecia un crecimiento pronunciado en relación con 2021, alcanzando una tasa de variación mensual de 0.6% en marzo, la más alta desde el inicio de la pandemia (véase gráfico 24).

Gráfico 24: Variación Mensual de Número de RTN de Alta



FUENTE: Estimaciones propias con base a datos del SAR.

## 4 Recaudación

### 4.1 Recaudación por Impuesto Relevante

Durante el primer trimestre del 2022 el SAR cumplió con su meta de recaudación. En el I trimestre de 2022 se obtuvo una ejecución de la recaudación con respecto a la meta de un 101.2%, el impuesto relevante que tuvo mejor desempeño con respecto a la meta del SAR fue el de otros impuestos con una ejecución de 120.6 %, seguido del ISR con un cumplimiento 101.6%, para finalizar el ISV mostró una ejecución de 96.0% (véase tabla 7).

Tabla 7: Recaudación-Meta I trimestre 2022  
(millones de lempiras)

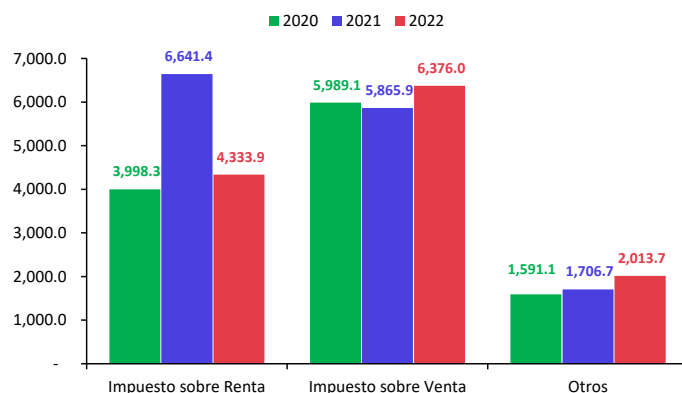
Descripción	Meta	Recaudación	Ejecución (%)
ISR	4,265.4	4,333.9	101.6%
ISV	6,641.3	6,376.0	96.0%
Otros	1,670.0	2,013.7	120.6%
<b>Total</b>	<b>12,576.7</b>	<b>12,723.5</b>	<b>101.2%</b>

FUENTE: elaboración propia con base a datos del SAR y la Secretaría de Finanzas (SEFIN).

Durante el primer trimestre del 2022 se observa un comportamiento dinámico en la recaudación de los tributos internos. En el gráfico 25 se puede observar que la recaudación de impuestos administrados por el SAR (excluyendo aduanas y registro vehicular) acumulada al primer trimestre del 2022 fue de L. 12,723.5 millones, representando un decrecimiento de 10.5% con respecto al cierre del año anterior, cuando la recaudación fue de L. 14,214.0 millones. Este decrecimiento se debe a que en enero de 2021 hubo un vencimiento extraordinario de Pagos a Cuenta correspondiente al mes de diciembre de 2020 que asciende a L. 2,700.5 millones, por lo que este valor atípico genera decrecimiento. Asimismo, es importante mencionar que la recaudación al primer trimestre 2022 ya ha superado los niveles del año 2020 en un 9.9%, en ese trimestre del 2020 la recaudación tributaria alcanzó una ejecución de L. 11,578.5 millones.

En lo que respecta al ISR, se puede observar un decrecimiento de 34.7%, como ya se explicó previamente, esto se debe al vencimiento del tercer Pago a Cuenta de 2020 que fue ejecutado en enero 2021 y aumenta la recaudación del primer trimestre de 2021. Por su parte, el ISV muestra un crecimiento de 8.7%, y los otros impuestos, experimentaron un crecimiento de 18.9%, para finalizar, es importante mencionar que se ha recaudado en mayores niveles que los observados pre-pandemia, reflejando el buen accionar de la Administración Tributaria y la paulatina recuperación de la economía nacional.

Gráfico 25: Recaudación de Impuestos Internos Acumulado al I Trimestre (Millones de Lempiras)



FUENTE: elaboración propia con base a datos del SAR y la SEFIN.

## 4.2 Recaudación por Tamaño de Contribuyente

Las cifras según tamaño de contribuyente, exhiben cierta heterogeneidad. En la tabla 8 se puede observar que al primer trimestre del 2022, la recaudación de los medianos y pequeños contribuyentes, clasificados como “otros” ha mostrado decrecimiento con respecto al mismo periodo del 2020 con -8.4%. Por su parte la recaudación de los grandes contribuyentes disminuyó 12.0% con respecto a lo acumulado al I trimestre del 2021, lo anterior es nuevamente explicado por el Pago a Cuenta de enero 2021.

Tabla 8: Recaudación por Tamaño de Contribuyente al I trimestre 2022 (millones de lempiras)

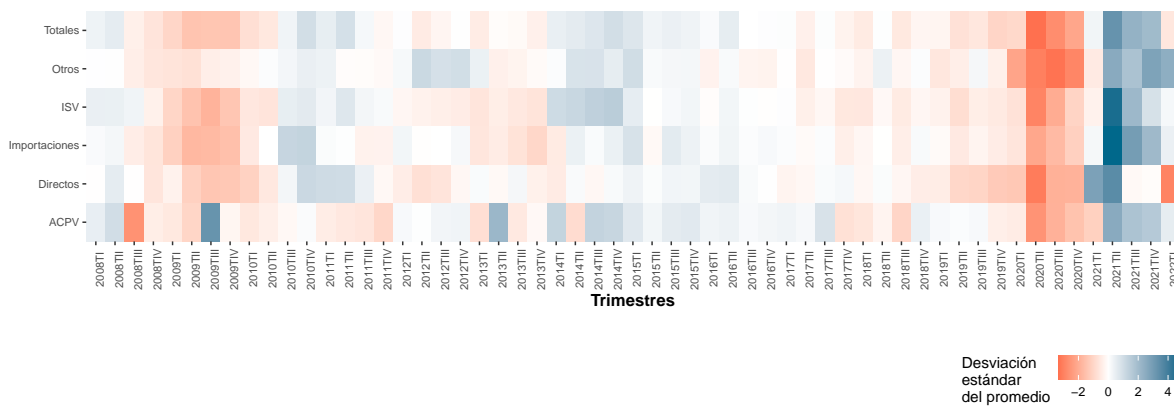
Descripción	2020	2021	2022	22/20	22/21
Grande	6,671.1	8,223.3	7,233.7	8.4%	-12.0%
Resto	4,907.4	5,990.7	5,489.8	11.9%	-8.4%
<b>Total</b>	<b>11,578.5</b>	<b>14,214.0</b>	<b>12,723.5</b>	<b>9.9%</b>	<b>-10.5%</b>

FUENTE: elaboración propia con base a datos del SAR y la SEFIN.

### 4.3 Desempeño de los Ingresos Tributarios

Al primer trimestre de 2022, la trayectoria de los ingresos tributarios totales muestra un comportamiento de moderada recuperación respecto a sus valores históricos. Los resultados son plasmados en un mapa de calor (véase gráfico 26) con el que es posible identificar cuatro fases relevantes en la trayectoria de la recaudación. Primero, la caída abrupta de la recaudación durante la recesión económica global seguido de la recuperación post-crisis. Luego, se identifica un crecimiento importante durante el comienzo de la reforma fiscal y su eventual ralentización desde 2018, misma que se ha acentuado en períodos recientes, sobre todo a nivel de impuestos directos. Finalmente, durante el primer trimestre de 2022 se observó un desempeño recaudatorio favorable, sobre todo en el caso del resto de impuestos menores categorizados como “otros”, no así los impuestos directos debido al ajuste en el vencimiento de pagos a cuenta del pasado enero de 2021.

Gráfico 26: Mapa de Calor de los Ingresos Tributarios



FUENTE: elaboración propia con base a datos de la SEFIN. Para construir las cifras, los datos de recaudación fueron desestacionalizados, posteriormente se tomaron sus variaciones interanuales estandarizándolas como una distribución normal estándar  $N(0, 1)$ . Así, las tasas de crecimiento que se ubican en desviaciones estándar por debajo de su media reciben un color rojo oscuro, en cambio, un crecimiento con desviaciones estándar por encima de la media toman un color azul oscuro.

## 5 Balance de Riesgos

- Las previsiones de crecimiento económico para 2022 sugiere una ralentización de la actividad productiva. Esto es resultado de la creciente incertidumbre en el plano internacional en medio de la crisis Rusia-Ucrania, así como de una economía doméstica que al cierre de 2021 venía experimentando presiones inflacionarias importantes tras el estímulo monetario emprendido para responder a la pandemia.
- La dinámica internacional ha conducido a un incremento en los precios a nivel global. Los rubros que más se han visto afectados a estas presiones han sido los combustibles y alimentos, repercutiendo en el poder de compra de los hogares, sobre todo aquellos más vulnerables. De prolongarse esta situación se estaría experimentando una reducción en el crecimiento económico acompañado de un aumento en la inflación dando lugar a un menor ingreso disponible, lo anterior puede ralentizar el comportamiento de la recaudación de los impuestos al consumo en lo que resta del año.
- La amnistía tributaria y aduanera aprobada mediante Decreto No. 110-2021 supone un riesgo indirecto al incentivar comportamientos especulativos en algunos segmentos de contribuyentes que prefieren esperar una amnistía antes de cumplir oportunamente con sus obligaciones formales y materiales ante la administración tributaria.

## 6 Cambios Normativos

Esta sección describe, a través de la tabla 9 los principales cambios suscitados en la normativa tributaria hondureña a lo largo del primer trimestre del 2022.

Tabla 9: Cambios Normativos Durante el IV Trimestre 2021

Acuerdo/Decreto	Fecha	Descripción	Impuesto
DECRETO 126-2021	3/2/2022	ARTÍCULO 4.- Se ordena al Servicio de Administración Rentas (SAR), para que sin más trámite emita sellos definitivos de finiquito fiscal en las solicitudes de regularización presentadas por los Obligados Tributarios amparados en el Decreto No.32-2017 de fecha 28 de Junio de Dos Mil Diecisiete (2017), Decreto No.93-2017 de fecha 29 de Septiembre de Dos Mil Diecisiete (2017) y el Decreto No.129-2017 de fecha 2 de Mayo del Dos Mil Dieciocho (2018).	Los contenidos en los decretos de regularización.
SAR-020-2022	11/2/2022	Tabla Progresiva del ISR aplicable al período fiscal 2022.	Impuesto Sobre la Renta
DECRETO 117-2021	14/2/2022	ARTÍCULO 2.- Interpretar el Artículo 3 del Decreto 112-82 contentivo de la LEY DEL SÉPTIMO DÍA Y DÉCIMO TERCER MES EN CONCEPTO DE AGUINALDO, de fecha 28 de Octubre de 1982 y publicada en el Diario Oficial "La Gaceta", Edición No.23,848 del primero de Noviembre de 1982, en el sentido que: cuando se hace referencia a que el pago del Séptimo Día y Décimo Tercer Mes en concepto de Aguinaldo, integran el concepto de salario para todos los efectos legales, es únicamente para efectos del cálculo y pago de prestaciones, derechos e indemnizaciones laborales, ésto quiero decir, que el Décimo Tercer Mes o Aguinaldo está exento del pago de todo impuesto, descuentos, cotizaciones y deducciones de cualquier naturaleza, salvo las relativas al cumplimiento de las obligaciones de prestar alimentos.	Todos los impuestos.
DECRETO 9-2022	22/2/2022	"Contrato de Préstamo No.HO-C2, suscrito el 15 de octubre de 2021, entre la Agencia de Cooperación Internacional del Japón (JICA), en su condición de Prestamista y el Gobierno de la República de Honduras. ARTÍCULO 2.- Exonerar a la Agencia de Cooperación Internacional del Japón (JICA) de todas las cargas fiscales e impuestos gravados en la República de Honduras sobre y/o en relación con el Contrato de Préstamo No. HO-C2."	Todos los impuestos.
ACUERDO 172-2022	19/3/2022	"Ajuste del Impuesto de Producción y Consumo conforme a la variación interanual del Índice de Precios al Consumidor a diciembre de 2020 emitido por el Banco Central de Honduras (BCH), el cual asciende a cinco punto treinta y dos por ciento (5.32%). ARTÍCULO 2. El Impuesto Producción y Consumo que recae sobre los cigarrillos a partir de la entrada en vigencia del presente Acuerdo debe ser de QUINIENTOS TREINTA Y NUEVE LEMPIRAS EXACTOS (L 539.00) sobre la base de cada millar o fracción de millar de cigarrillos vendidos, importados o adquiridos. ARTÍCULO 5.- El Impuesto Producción y Consumo en la Producción Nacional e Importación de Alcohol Etílico sin Desnaturalizar con Grado Alcohólico Volumétrico Superior o Igual al 80% y Alcohol Etílico y Alcohol Desnaturalizado de cualquier graduación aplicable a partir de la vigencia del presente Acuerdo debe ser CERO PUNTO QUINCE TREINTA Y NUEVE TREINTA Y OCHO CENTAVOS DE LEMPIRA (L.0.153938), por cada litro."	El Impuesto de Producción y Consumo que recae sobre los Cigarrillos, Bebidas Gaseosas, Bebidas Alcohólicas y Otras Bebidas Preparadas o Fermentadas.

FUENTE: elaboración propia conforme a Acuerdos y Decretos publicados en el Diario Oficial La Gaceta.