

INFORME DE COYUNTURA

I TRIMESTRE 2021

Dirección Nacional de Gestión Estratégica
Departamento de Estudios Fiscales y Económicos



TRIBUTAR ES
PROGRESAR



www.sar.gov.hn

NOTA ACLARATORIA

Este documento se elaboró con la información disponible al cierre de marzo de 2021, algunas cifras son preliminares y sujetas a revisiones posteriores.

El Servicio de Administración de Rentas (SAR) autoriza la reproducción total o parcial del texto, gráficas y cifras que figuran en esta publicación, siempre que se mencione la fuente. No obstante, esta institución no asume responsabilidad legal alguna o de cualquier otra índole, por la manipulación e interpretación personal de dicha información.

Derechos Reservados © 2021



Contenido

Lista de Gráficos	2
Lista de Tablas	3
1 Evolución de la Pandemia en Honduras	4
1.1 Número de Casos	4
1.2 Pruebas Realizadas	4
1.3 Ratio de Casos Positivos	4
1.4 Mortalidad	5
1.5 Tasa de Reproducción	5
1.6 Análisis Territorial	6
2 Coyuntura Macroeconómica	7
2.1 Actividad Económica	7
2.2 Empleo Formal	9
2.3 Precios	10
2.4 Comercio Exterior	10
2.4.1 Exportaciones	10
2.4.2 Importaciones	11
3 Coyuntura Micro-Tributaria	13
3.1 Declarantes por Impuestos Principales	13
3.1.1 Impuesto Sobre Renta	13
3.1.2 Impuesto Sobre Ventas	13
3.2 Pagos por Impuestos Principales	14
3.2.1 Impuesto Sobre Renta	14
3.2.2 Impuesto Sobre Ventas	14
3.3 Evolución de las Ventas	15
3.3.1 Ventas Gravadas y Exentas	15
3.3.2 Ventas por Actividad Económica y Región	16
3.4 Comportamiento de Registro	17

4	Recaudación	17
4.1	Recaudación por Impuesto Relevante	17
4.2	Recaudación por Tamaño de Contribuyente	17
4.3	Desempeño de los Ingresos Tributarios	18
5	Balance de Riesgos	18
6	Anexo	19

Lista de Gráficos

1	Curva de COVID-19 en Honduras	4
2	Pruebas Realizadas y Nuevos Casos	4
3	Porcentaje de Casos Positivos	4
4	Tasa de Mortalidad	5
5	Tasa de Reproducción para Honduras	5
6	Comparativa de la Tasa de Reproducción	5
7	Estado del COVID-19 por Departamento	6
8	Índice de Holgura del Sector Primario	7
9	Índice de Holgura del Sector Secundario	7
10	Índice de Holgura del Sector Terciario	7
11	Índices de Holgura, Recaudación y el PIB (Trimestral)	8
12	ICT para Honduras (Desviaciones Estándar)	8
13	Co-Movimiento entre el ICT y los Ingresos Tributarios	8
14	Índices de Movilidad (Promedio Móvil de 7 Días)	8
15	Retenciones a Asalariados	9
16	Asalariados Retenidos por Actividad Económica	9
17	Evolución de los Precios	10
18	Exportaciones a febrero año 2020 y 2021 (Valores Corrientes en Millones de USD)	10
19	Exportaciones Declaradas por Actividad Económica	11
20	Importaciones a febrero año 2020 y 2021 (Valores Corrientes en Millones de USD)	11
21	Importaciones Declaradas por Actividad Económica	12
22	Declaraciones de ISR Persona Jurídica	13
23	Declaraciones de ISR Persona Natural	13
24	Declaraciones de ISV	13
25	Pagos de ISV 2020-2021	15
26	Ventas Totales 2019-2021 En Millones de Lempiras	15
27	Ventas Gravadas y Exentas	15

28	Variación Interanual de Ventas por Actividad Económica	16
29	Variación Internaual de Ventas por Domicilio Fiscal 2020-2021 (En Porcentajes)	16
30	Variación Intermensual de altas de RTN	17
31	Mapa de Calor de los Ingresos Tributarios	18

Lista de Tablas

1	Principales Productos de Exportación (Millones de USD y Variación Internaual)	10
2	Exportaciones según Declaración de ISV (Millones de Lempiras y Variación Internaual)	11
3	Principales Productos de Importación de Honduras (Millones de USD y Variación Internaual)	11
4	Importaciones según Declaración de ISV (Millones de Lempiras y Variación Internaual)	12
5	Número de Pagos por Conceptos de PACTA	14
6	Número de Pagos por PACTA en Meses de Vencimiento	14
7	Recaudación al I trimestre 2021 por Impuesto (Millones de Lempiras)	17
8	Recaudación al I trimestre 2021 por Tamaño de Contribuyente (Millones de Lempiras)	17
9	Clases de Actividad Consideradas como Esenciales	19

1 Evolución de la Pandemia en Honduras

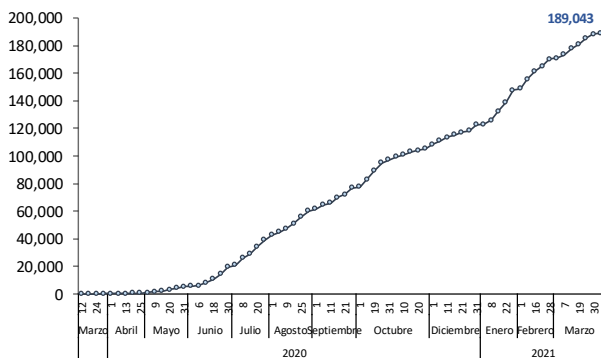
El panorama de la crisis que se enfrenta actualmente comprende desafíos que persisten a la fecha, de todos ellos siendo el propósito de preservación de las vidas humanas el más importante. La gestión de la pandemia ha dado lugar a la implementación de medidas que inciden en la vida económica y social de los individuos, y que, por tanto, tienen un impacto en el quehacer de la Administración Tributaria y por ende en la recaudación de impuestos.

En el primer trimestre de 2021 se mantuvo la estrategia de confinamiento por medio de restricciones de circulación en determinados departamentos del país, debido al incremento particular de casos en esas áreas (Santa Bárbara, Cortés, Atlántida y Yoro), además del sostenimiento de toques de queda a nivel nacional para limitar el movimiento de personas en horarios nocturnos. Asimismo, al cierre de marzo persistieron las prohibiciones de operación en ciertos lugares cuya naturaleza económica implican la aglomeración de personas como bares, discotecas, gimnasios, centros educativos, entre otros. Bajo este contexto, en los siguientes párrafos se relatará la situación de la pandemia visualizando indicadores a nivel nacional, territorial y en última instancia mediante comparativas internacionales.

1.1 Número de Casos

La curva de casos de COVID-19 en Honduras a lo largo del primer trimestre de 2021 ha seguido la misma tendencia creciente que en los meses previos, alcanzando la cifra de 189,043 casos al finalizar marzo (véase gráfico 1). Al tomar el valor promedio de nuevos casos positivos se identifica que, para el primer trimestre de 2021 este valor oscila los 700 infectados, superior al promedio del último trimestre de 2020 que fue cercano a 500 casos diarios.

Gráfico 1: Curva de COVID-19 en Honduras



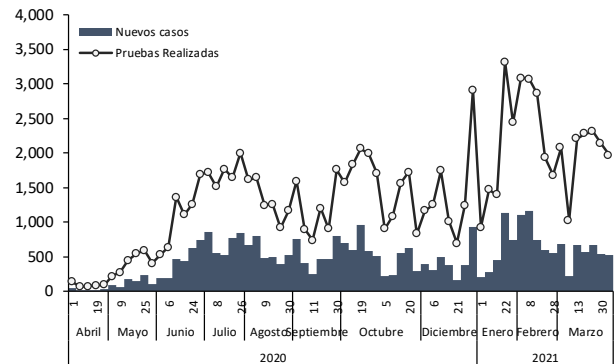
FUENTE: elaboración propia con base a datos del SINAGER.

1.2 Pruebas Realizadas

Las labores de detección por medio de la realización de pruebas representan un factor determinante en el manejo de la pandemia y la elaboración de estrategias para su mitigación, si bien a lo largo

de la serie mostrada en el gráfico 2 se aprecia cierta volatilidad, con periodos en los que crece el número de pruebas y otros en los que decrece, es en los primeros dos meses de 2021 que se registra un notable crecimiento en el número de pruebas realizadas, en ese sentido, el valor promedio de pruebas realizadas durante el primer trimestre fue de 2,472, superior al último trimestre de 2020 (1,460 pruebas diarias aproximadamente).

Gráfico 2: Pruebas Realizadas y Nuevos Casos

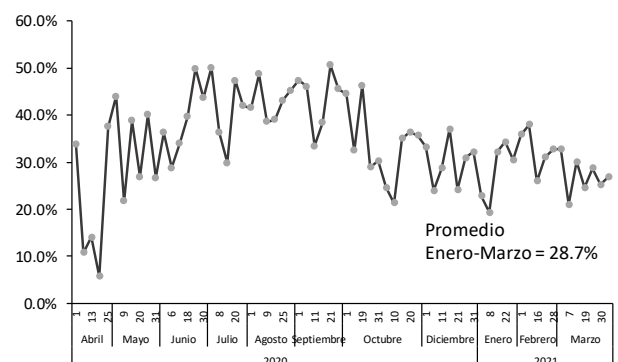


FUENTE: elaboración propia con base a datos del SINAGER.

1.3 Ratio de Casos Positivos

En relación con el análisis previo, resulta preciso dar seguimiento al porcentaje de casos positivos dentro de la totalidad de pruebas realizadas diariamente. Del gráfico 3 se pueden extraer dos sucesos, en primer lugar, a partir del último trimestre de 2020 se evidencia una tendencia decreciente en el porcentaje de casos positivos, esto se valida al comparar los promedios de los últimos tres trimestres, durante julio-septiembre 2020 el promedio de casos positivos fue 44%, mientras en octubre-diciembre del mismo año el porcentaje osciló en torno a 34.2% y finalmente en el primer trimestre de 2021 ese porcentaje tuvo como valor central 28.7%. En segundo lugar, entre los meses de enero a marzo no hubo mayor incidencia de casos por encima de la línea de tendencia, salvo algunos puntos entre enero y febrero.

Gráfico 3: Porcentaje de Casos Positivos

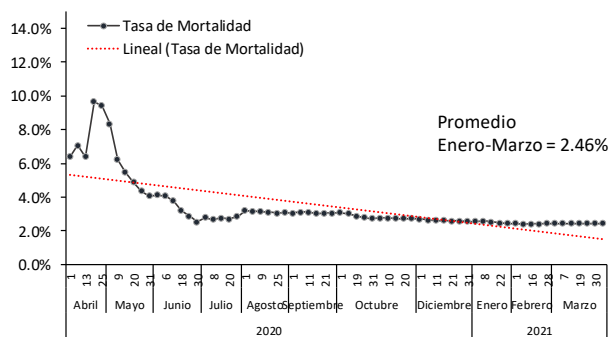


FUENTE: elaboración propia con base a datos del SINAGER.

1.4 Mortalidad

La tasa de mortalidad del COVID-19 mantuvo su comportamiento constante con ligeras caídas, es así que para el primer trimestre de 2021 el promedio de fallecidos entre el número de contagiados fue de 2.46%, totalizando 4,605 decesos confirmados de los cuales 1,371 transcurrieron entre enero-marzo de 2021. Al descomponer la tasa de letalidad en promedios mensuales es posible apreciar que en marzo se dio un leve incremento en este indicador, pasando de 2.51% en enero a 2.42% en febrero y finalmente a 2.44% al cierre de marzo (véase gráfico 4).

Gráfico 4: Tasa de Mortalidad



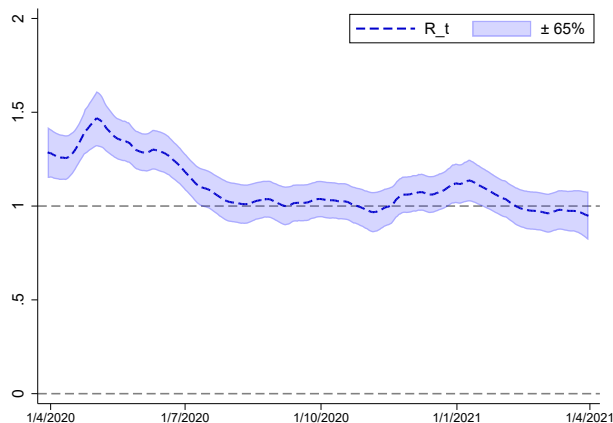
FUENTE: elaboración propia con base a datos del SINAGER.

La letalidad antes mencionada se encuentra por encima del promedio mundial que al 31 de marzo¹ fue de 2.19%. Tomando esta misma fuente para desarrollar un comparativo regional se distingue que Honduras (2.44%) se ubica por encima de Costa Rica (1.36%) y por debajo de Nicaragua (2.67%), El Salvador (3.10%) y Guatemala (3.53%).

1.5 Tasa de Reproducción

Un punto relevante para entender la evolución de la pandemia es la tasa de reproducción efectiva² (R_t). Esta tasa de reproducción se interpreta como el número promedio de casos secundarios producidos por un caso primario y se encuentra linealmente relacionado a la tasa de crecimiento del número de individuos infectados. Las estimaciones para Honduras sugieren que, en el plazo transcurrido en el primer trimestre, la tasa de reproducción efectiva experimentó inicialmente un incremento en enero, para luego mostrar un marcado descenso en comparación a lo observado en periodos previos, llegando a valores inferiores a 1 (véase gráfico 5). Al cierre de marzo, la tasa era de 0.95.

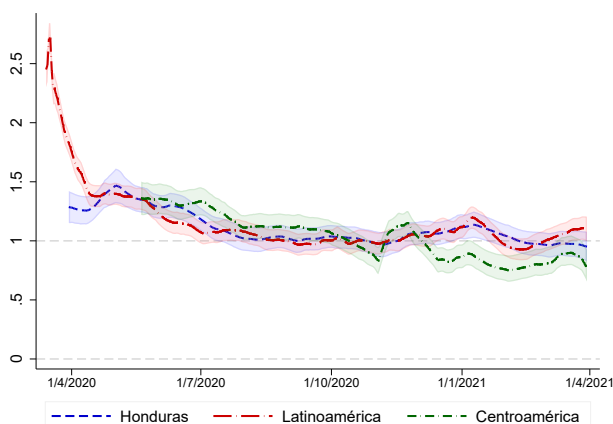
Gráfico 5: Tasa de Reproducción para Honduras



FUENTE: Arroyo Marioli, Bullano, Kucinskas y Rondón-Moreno (2020). El área sombreada representa el intervalo de confianza al 65%.

Un vistazo comparativo de la tasa de reproducción efectiva estimada para Honduras respecto a una muestra seleccionada de países latinoamericanos (Argentina, Brasil, Chile, Colombia, Perú y México) y Centroamérica (Costa Rica, El Salvador, Guatemala y Nicaragua) respectivamente, permite observar que, si bien al inicio de la serie se siguió un comportamiento parcialmente homogéneo con un descenso de la R_t en los tres grupos, desde finales de 2020 se distorsionó esta tendencia, dando pie a la existencia de altos y bajos que generan puntos de intersección entre países, encontrándose Honduras al finalizar marzo por encima del promedio de la región centroamericana y ligeramente por debajo del promedio de la muestra seleccionada de países de latinoamericanos (véase gráfico 6).

Gráfico 6: Comparativa de la Tasa de Reproducción

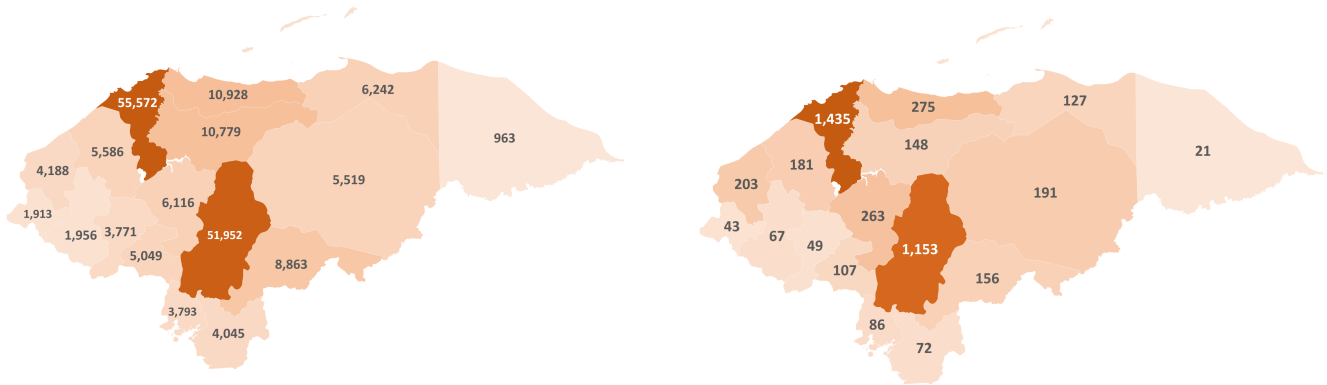


FUENTE: Arroyo Marioli, Bullano, Kucinskas y Rondón-Moreno (2020). El área sombreada representa el intervalo de confianza al 65%.

¹<https://ourworldindata.org/coronavirus>

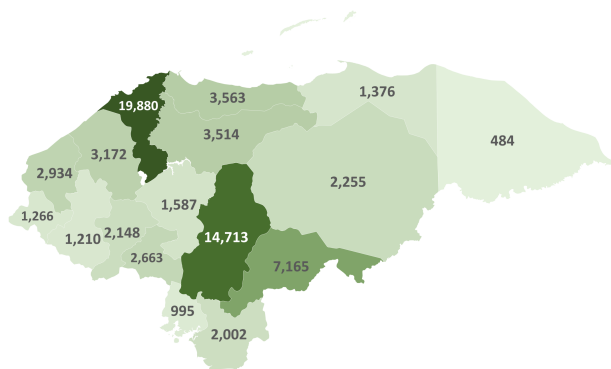
²Estimaciones sujetas a procesos de actualización, los resultados pueden variar en relación a reportes previos. Véase <http://trackingr-env.eba-9muars8y.us-east-2.elasticbeanstalk.com/>. Estimaciones por Arroyo Marioli, Bullano, Kucinskas y Rondón Moreno (2021). *Tracking R of COVID-19: A new real-time estimation using the Kalman filter.*

Gráfico 7: Estado del COVID-19 por Departamento



(a) Número de casos por departamento

(b) Número de fallecidos por departamento



(c) Número de recuperados por departamento

Fuente: elaboración propia con base a datos del SINAGER.

1.6 Análisis Territorial

Como es natural, la incidencia de la crisis sanitaria ocasionada por el COVID-19 tiene como principal foco de afectación a las regiones con mayor cantidad de habitantes, siendo los departamentos de Cortés y Francisco Morazán los más perjudicados tanto en número de contagios como en decesos, este hecho es plasmado en los mapas de los gráficos 7a, 7b y 7c (generados a partir de información del 1 de abril). Precisamente alrededor del 56.7% de los contagios, el 56% de los fallecidos y el 48.5% de los recuperados se localizan en estas áreas. Luego, en la región nor-occidental (Atlántida, Yoro, Colón), zonas del centro del país (El Paraíso y Comayagua) y en el departamento de Santa Bárbara se ha registrado una alta incidencia en el número de casos y de fallecidos. En tanto, el número de recuperados si bien se concentra en Cortés y Francisco Morazán, El Paraíso muestra un alto número de recuperados, seguido de los departamentos de Atlántida, Yoro y Santa Bárbara.

2 Coyuntura Macroeconómica

2.1 Actividad Económica

Conforme a cifras oficiales del Banco Central de Honduras (BCH) la economía hondureña se contrajo en 9.0% en términos reales al cierre del año 2020, siendo ésta la mayor caída económica registrada en la historia moderna del país³. Durante el primer trimestre de 2021 la actividad económica experimentó una fase de paulatina recuperación, resultado de la reapertura parcial de las empresas y por ende, de las cadenas de producción y suministro. En este sentido, los pronósticos de crecimiento para la economía de Honduras realizados por el BCH en su programa monetario contemplan una recuperación entre el 3.2-5.2% para 2021⁴; dicho pronóstico es consistente con las previsiones del Banco Mundial⁵, las cuales sugieren una recuperación del orden del 3.8% para 2021.

Los indicadores de holgura de la actividad económica (véanse Gráficos 8, 9 y 10) muestran que, luego del choque abrupto y súbito producido por el confinamiento durante el primer semestre del 2020 a causa de la propagación del COVID-19, los tres sectores productivos de la economía han mostrado una trayectoria de recuperación en sus tasas de crecimiento. Así, tanto el sector secundario como el terciario de la economía son los que mayor impacto experimentaron en su dinámica productiva al comienzo del estado de emergencia medido por la amplitud en el movimiento de sus indicadores de holgura correspondientes, empero, este comportamiento parece revertirse desde inicios del primer trimestre de 2021.

Gráfico 8: Índice de Holgura del Sector Primario

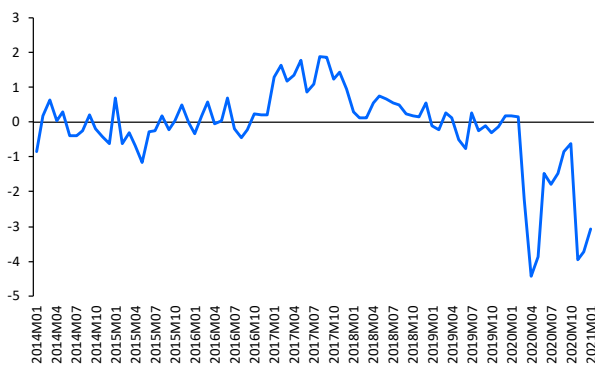


Gráfico 9: Índice de Holgura del Sector Secundario

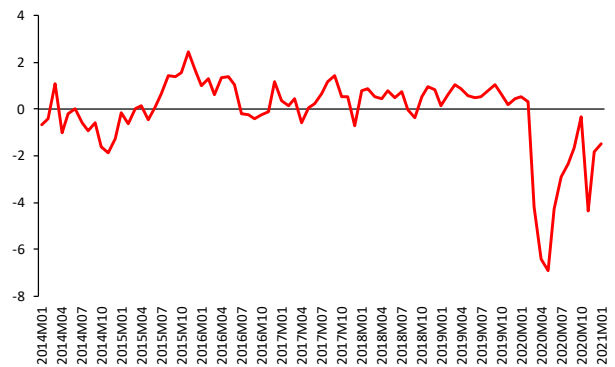
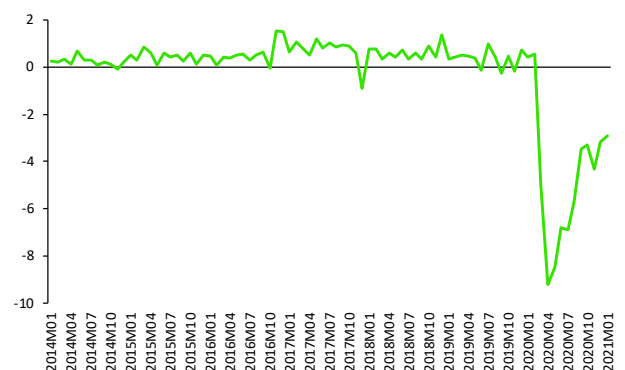


Gráfico 10: Índice de Holgura del Sector Terciario



FUENTE: estimaciones propias con base a datos del BCH mediante Análisis de Componentes Principales (ACP). Los tres indicadores son representados como desviaciones estándar respecto a su media. Sector primario: agropecuario y minería. Sector secundario: manufactura, construcción y suministro de energía. Sector terciario: intermediación financiera, transporte, comercio, hotelería, comunicaciones y resto de servicios.

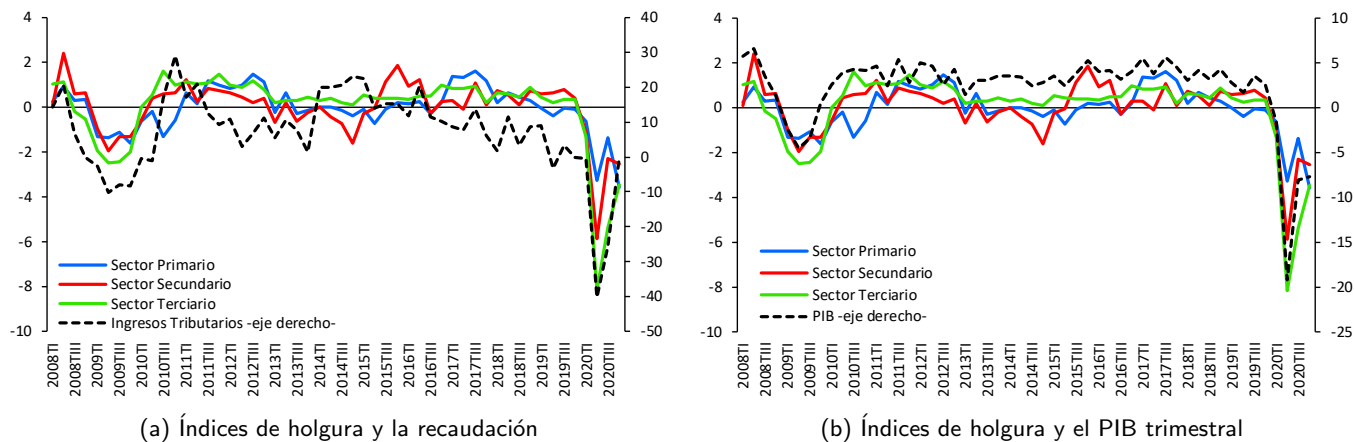
El comportamiento de los indicadores de holgura para cada sector productivo es relevante para la Administración Tributaria puesto que muchas de las actividades que conforman estos sectores de la economía son los de mayor materialidad en la recaudación de impuestos, especialmente los que constituyen los sectores secundarios (manufactura) y terciarios (intermediación financiera y comercio). Tal y como lo confirman las figuras del gráfico 11, existe una marcada sincronización entre la evolución de dichos indicadores y las tasas de crecimiento de la recaudación de impuestos y de indicadores trimestrales de actividad económica. Un hecho relevante, es que el COVID-19 ha ocasionado un impacto económico incluso superior al de la pasada crisis financiera de 2009.

³El precedente más inmediato de una caída abrupta del PIB corresponde a la crisis financiera del año 2009, cuando se observó una importante contracción por el orden del -2.4%; otros años en los que se registraron recesiones semejantes corresponden al año 1999 cuando el PIB se redujo en -1.9% y durante la crisis energética de 1994, que motivó una reducción del -1.3% de la actividad económica agregada.

⁴Véase <https://www.bch.hn/politica-institucional/politica-monetaria/programa-monetario>

⁵Véase <https://www.worldbank.org/en/publication/global-economic-prospects>

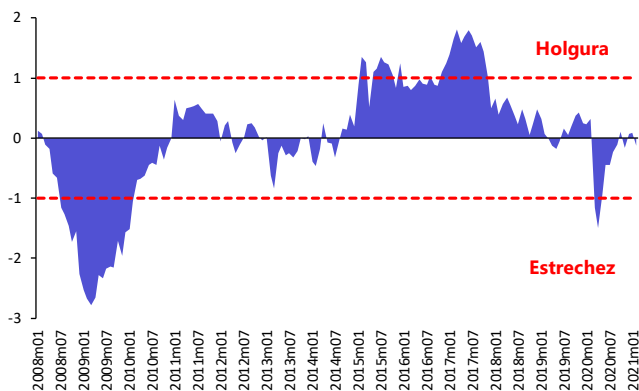
Gráfico 11: Índices de Holgura, Recaudación y el PIB (Trimestral)



FUENTE: elaboración propia con base a datos del BCH y la SEFIN.

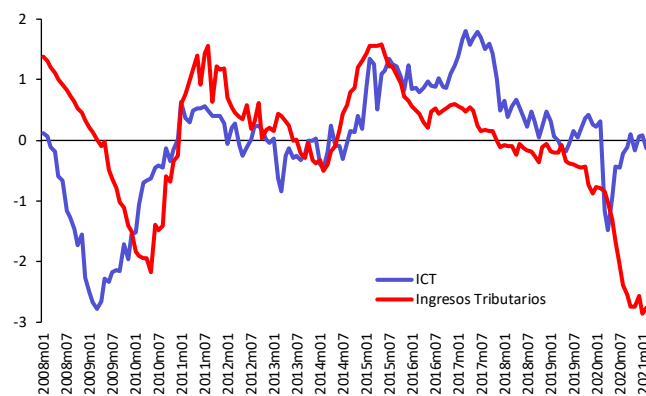
La dinámica de corto plazo de la economía condiciona significativamente las condiciones tributarias incidentes sobre la evolución de la recaudación de impuestos. Así, el Índice de Condiciones Tributarias (ICT) para Honduras sugiere que la fase de estrechez observada durante los meses del confinamiento ha sido superada, no obstante, al comienzo del primer trimestre de 2021 no parece que las condiciones tributarias se consoliden hacia una fase de holgura (véase gráfico 12). En paralelo, los co-movimientos entre el ICT y la media móvil de las tasas de crecimiento de los ingresos tributarios totales (rentas internas más aduanas) expresan que desde el comienzo de la pandemia se acentuó un descenso en la tendencia de la recaudación (gráfico 13), no obstante, se esperaría que una mejora paulatina de las condiciones tributarias vaya acompañado de una consolidación en la recuperación de los ingresos tributarios, mismo que podría ser alterado exógenamente por medidas legislativas que incidan sobre el cumplimiento tributario.

Gráfico 12: ICT para Honduras (Desviaciones Estándar)



FUENTE: elaboración propia con base a la metodología de Bermúdez (2021). *Estimación de un Índice de Condiciones Tributarias para Honduras*. Documento de Trabajo N° 01-2021. Véase <https://www.sar.gob.hn/documentos-y-estudios/>

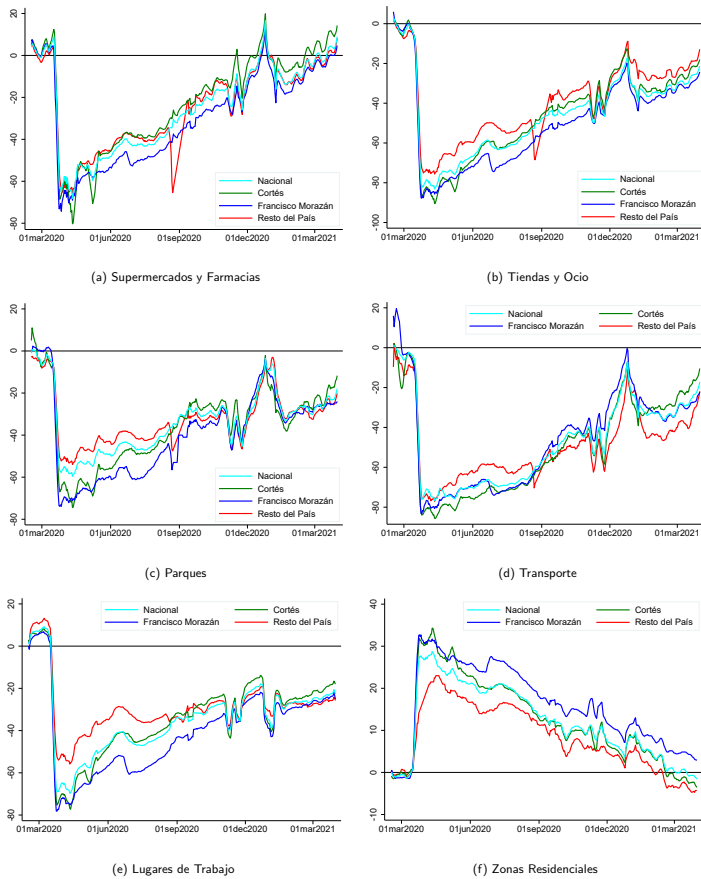
Gráfico 13: Co-Movimiento entre el ICT y los Ingresos Tributarios



FUENTE: elaboración propia. La línea roja corresponde a la serie de los ingresos tributarios totales en términos nominales, mismos que fueron desestacionalizados mediante TRAMO-SEATS, luego se computó la media móvil para una ventana de 12 meses a las variaciones interanuales de la serie y, finalmente, se estandarizaron a una media cero y varianza unitaria para ser comparable a la escala del ICT.

La actividad económica durante el primer trimestre de 2021 fue empujada por la relajación de las medidas de confinamiento iniciadas durante el último trimestre de 2020. Reflejo de ello es la evolución de los índices de movilidad para Honduras, los cuales sugieren que los diferentes espacios destinados al trabajo, parques, recreación (tiendas y ocio) y estaciones de transporte han experimentado un importante ascenso en la circulación de personas respecto de los mínimos observados a lo largo de la fase de confinamiento, sobre todo en los departamentos de Cortés y Francisco Morazán, quienes cuentan con la mayor densidad poblacional del país (Gráfico 14). En contraste, la circulación en comercios de abastecimiento como supermercados y farmacias son aquellos que más relajación mostraron durante el primer trimestre. Sin embargo, como se describe en la sección 1, la curva de contagios no parece haber alcanzado un punto máximo, de manera que la oportuna vacunación masiva de la población sigue siendo una instancia previa para garantizar una recuperación económica definitiva.

Gráfico 14: Índices de Movilidad (Promedio Móvil de 7 Días)

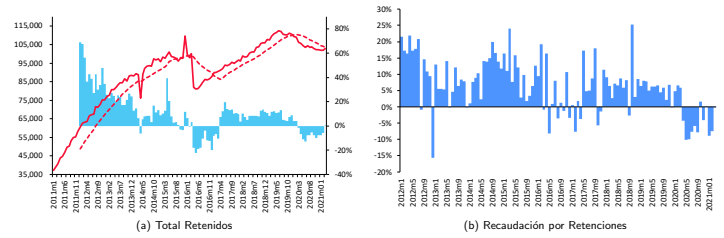


FUENTE: elaboración propia con base a reportes de Movilidad Local sobre el COVID-19 ofrecidos por Google. Véase <https://www.google.com/covid19/mobility/>. Datos al 31 de marzo de 2021.

2.2 Empleo Formal

Los datos de asalariados sujetos de retenciones en la fuente sugieren que durante el primer trimestre de 2021 el empleo formal continúa en una fase de moderada desaceleración luego del impacto generado por el COVID-19 sobre el mercado laboral, aunado a la modificación del mínimo exento definido dentro de la tabla progresiva 2021 del Impuesto Sobre Renta (ISR) de personas naturales conforme a la inflación. Así lo confirma la trayectoria de la media móvil de la serie total de retenidos (véase gráfico 15). Un reflejo de la desaceleración en el empleo formal es también la disminución en la recaudación de ISR por concepto de retenciones, misma que exhibe variaciones negativas desde el comienzo de la pandemia en Honduras y que a su vez persistieron durante el primer trimestre de 2021.

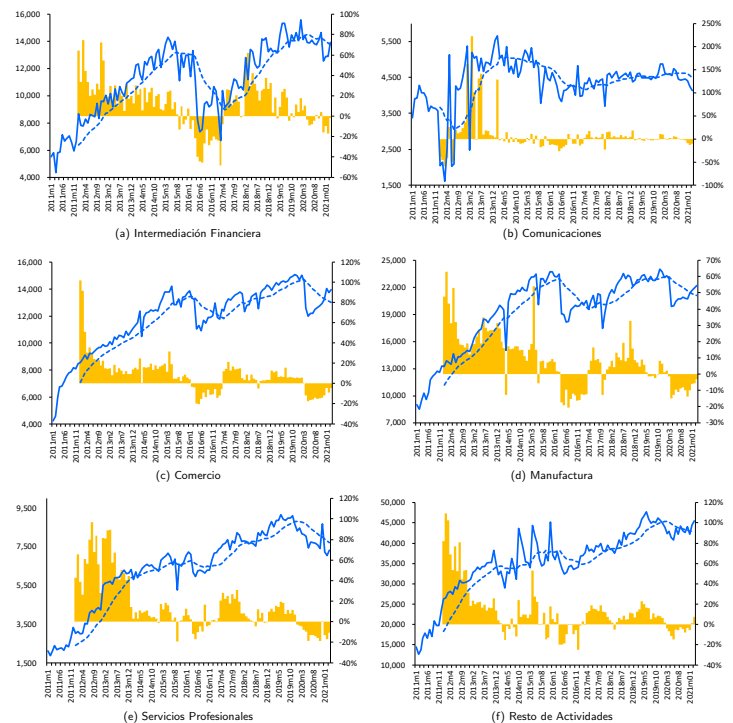
Gráfico 15: Retenciones a Asalariados



FUENTE: elaboración propia con base a la Declaración Mensual de Retenciones (DMR), concepto 111. La línea roja continua corresponde a la serie del total de asalariados retenido ajustada por estacionalidad. La línea punteada es la media móvil calculada con una ventana de 12 meses. Las barras celestes corresponden a las variaciones interanuales de la serie desestacionalizada.

Los datos sobre asalariados retenidos exhiben cierta heterogeneidad cuando estos se analizan de manera sectorial (véase gráfico 16). Por una parte, durante el primer trimestre de 2021 se observa que las actividades de intermediación financiera y comunicaciones parecen ser las de menor impacto en el empleo, en contraste, los sectores de comercio, manufactura, servicios profesionales y resto de actividades económicas, exhibieron las caídas más dramáticas. Esto puede sugerir que el empleo en los sectores asociados a servicios son aquellos de mayor resiliencia. Aún así, la trayectoria del empleo formal para cada uno de los sectores, medido por la evolución de la media móvil, no parece indicar que alguna de las actividades productivas haya comenzado una fase de recuperación respecto al número de retenciones observadas en meses previos.

Gráfico 16: Asalariados Retenidos por Actividad Económica

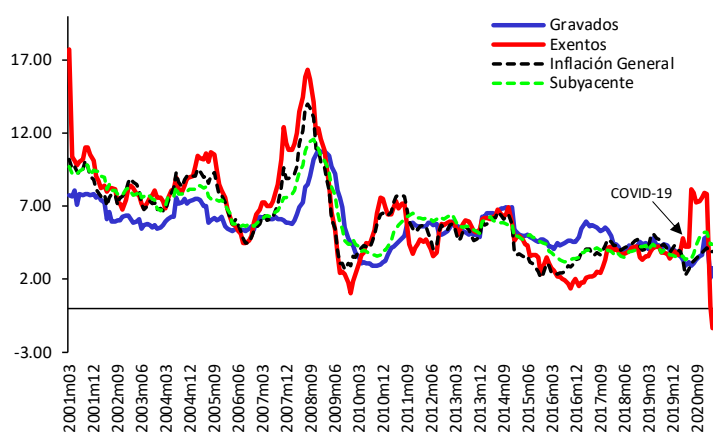


FUENTE: elaboración propia con base a la DMR. En línea continua se presenta el total de retenidos ajustado por estacionalidad. La línea punteada corresponde a la media móvil para una ventana de 12 meses. Las barras naranjas son las variaciones interanuales de la serie desestacionalizada.

2.3 Precios

Durante el primer trimestre de 2021 la evolución de los precios de los bienes y servicios gravados muestran una moderada disminución así como es el caso de los precios de los bienes y servicios exentos, que en particular exhiben una caída dramática luego que a lo largo del confinamiento de 2020 se ubicaran por encima de los precios de bienes y servicios gravados, incluso de la inflación general y subyacente (véase gráfico 17), posiblemente como resultado de las diversas medidas de apoyo proporcionadas por el gobierno durante la fase de confinamiento, dentro de las que se encuentra la exención de los insumos de bioseguridad destinados al combate de la pandemia, así como una importante concentración del consumo en bienes esenciales, especialmente alimentos. Así, la ralentización de los precios exentos observada durante el primer trimestre es también producto de la paulatina reapertura de la economía desde el tercer trimestre de 2020 que ha sido acompañada por un mayor dinamismo en el consumo de bienes no esenciales, sobre todo de bienes durables.

Gráfico 17: Evolución de los Precios



FUENTE: elaboración propia con base a datos del BCH.

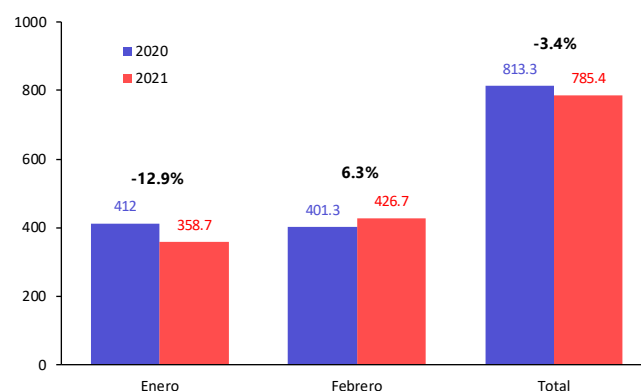
2.4 Comercio Exterior

2.4.1 Exportaciones

Las cifras disponibles al mes de febrero publicadas por el BCH indican que las exportaciones de Honduras acumuladas al año 2021 generaron USD 785.4 millones en divisas, comparada con el mismo periodo del año 2020 esta cifra disminuyó USD 27.9 millones (3.4%), cabe destacar que esta disminución se presentó principalmente en el mes de enero (-12.9% respecto a enero 2020) ya que para el mes de febrero las exportaciones hondureñas presentan una recuperación de 6.3% respecto a febrero de 2020 (véase gráfico 18). Si bien, el comportamiento de las exportaciones hondureñas tiende hacia el alza en el mes de febrero, aún no se presenta la recuperación vista en los demás países de Centroamérica en el mismo periodo, 10.8% para Costa Rica, 1.14% en El Salvador y 6.5% en Guatemala⁶.

⁶ Conforme a datos del Consejo Monetario Centroamericano.

Gráfico 18: Exportaciones a febrero año 2020 y 2021 (Valores Corrientes en Millones de USD)



FUENTE: elaboración propia con base a datos del BCH.

El incremento de las exportaciones (+6.3%) visto en febrero de 2021 se deriva principalmente de incrementos de productos como café el cual en febrero de 2021 respecto al mismo periodo del año anterior creció 23%, oro (95%), Hierro y sus manufacturas (58%) y camarones (+22%) (véase tabla 1).

Tabla 1: Principales Productos de Exportación (Millones de USD y Variación Interna)

Producto	2020	2021	20/21
Café	244.7	230.2	-5.9%
Banano	87.4	40.1	-54.1%
Melones y sandías	47.4	30.4	-35.8%
Hierro y sus manufacturas	30.6	46.9	53.0%
Aceite de palma	26.8	32.1	19.7%
Camarones	35.7	43.5	21.7%
Plásticos y sus manufacturas	17.5	20.4	16.2%
Legumbres y hortalizas	26.8	20.8	-22.3%
Oro	17.3	29.1	68.0%
Total Exportaciones	813.3	785.4	-3.4%

FUENTE: elaboración propia con base a datos del BCH. Datos al mes de febrero.

Complementando los datos de comercio exterior publicados por el BCH, se exploran las cifras de exportaciones reportadas en las declaraciones de Impuesto Sobre Ventas (ISV). En este sentido, cabe destacar que las actividades económicas mencionadas en este apartado son reflejo de la actividad económica principal a la cual se dedica el contribuyente, por lo cual no necesariamente refleja el tipo de producto importado o exportado que se declara. La tabla 2 muestra las exportaciones declaradas por los contribuyentes para el primer trimestre de 2020 y 2021, cabe destacar que en términos generales el monto declarado de exportaciones incrementó 12.3% en 2021 respecto al mismo periodo del año anterior, sin embargo, se destaca disminuciones en las exportaciones de actividades como

el Agricultura, ganadería, silvicultura y pesca (-17.2 %) pero en contraparte se observaron incrementos en la actividad de comercio (21.3%) y la industria manufacturera (14.5%).

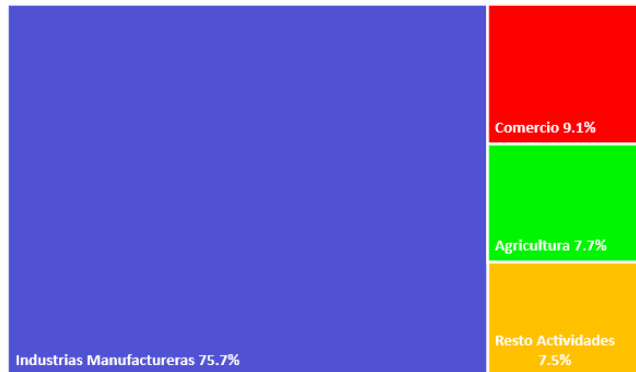
Tabla 2: Exportaciones según Declaración de ISV (Millones de Lempiras y Variación Interna)

Actividad Económica	2020	2021	20/21
Agricultura, ganadería, caza, silvicultura y pesca	5,823.54	4,821.25	-17.2%
Comercio	4,701.73	5,701.90	21.3%
Minería	4,075.0	4,261.0	-4.6%
Industrias manufactureras	41,382.24	47,372.60	14.5%
Resto de actividades	3,796.61	4,677.60	-6.2%
Total declarado	55,704.12	62,573.35	12.3%

FUENTE: elaboración propia con base a datos de la declaración mensual de ISV. Datos actualizados al 20 de abril de 2021.

En el gráfico 19 se observa que el 75.7% de esta declaración pertenece a contribuyentes cuya principal actividad económica es la industria manufacturera, seguidamente encontramos que el 9% pertenece a al comercio, la tercera actividad en importancia en materia de exportaciones en el primer trimestre del año 2021 fue la agricultura, ganadería silvicultura y pesca participando en el 7.7% de las exportaciones declaradas.

Gráfico 19: Exportaciones Declaradas por Actividad Económica



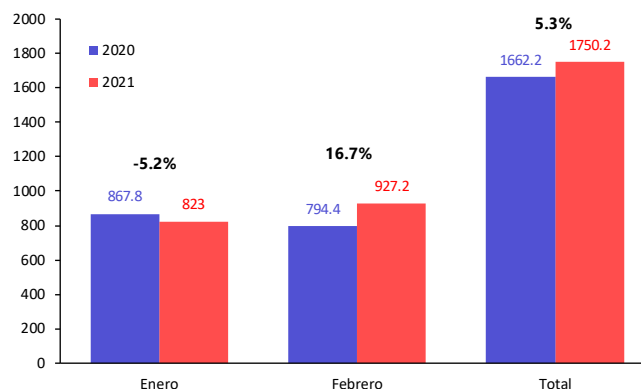
FUENTE: elaboración propia con base a datos de la declaración mensual de ISV. Datos actualizados al 20 de abril de 2021.

2.4.2 Importaciones

Para el mes de febrero las importaciones acumuladas en Honduras según datos del BCH alcanzaron USD 1750.2 millones cifra superior en 5.3% más respecto al mismo periodo del año 2020 (véase gráfico 20) este incremento en las importaciones responde a un mayor dinamismo en el mes de febrero en el cual las importaciones incrementaron 16.7% producto de una mayor importación (19.1%) de combustibles, este bien en el mismo periodo del año 2020 presentaba una disminución de 28.2% respecto a 2019 como consecuencia de la disminución de precio del petróleo a nivel mundial. Respecto a los países vecinos en el mismo periodo Honduras presenta un comportamiento similar a Guatemala (6.2%) y El Sal-

vador (4.5%) y un incremento menor al presentado por Costa Rica (9.8%).

Gráfico 20: Importaciones a febrero año 2020 y 2021 (Valores Corrientes en Millones de USD)



FUENTE: elaboración propia con base a datos del BCH.

La tabla 3 muestra los principales productos de que Honduras importa, donde destaca los Combustibles, lubricantes y energía que acumulan una importación de USD 229.3 millones, el segundo producto de más importación en Honduras son las Maquinarias y aparatos, materiales eléctricos con USD 285.7 millones, seguidamente los Productos de la industria química que acumulan a febrero USD 237.6 millones incrementando esta cifra 2.5% respecto al mismo periodo en 2020.

Tabla 3: Principales Productos de Importación de Honduras (Millones de USD y Variación Interna)

Producto	2020	2021	20/21
Animales vivos y productos del reino animal	30.9	37.3	20.6%
Productos del reino vegetal	64.1	89.3	39.3%
Productos de la industria alimentaria	197.3	214.6	8.7%
Combustibles, lubricante y energía	251.8	229.3	-8.9%
productos de industrias químicas y conexas	231.8	237.6	2.5%
Plástico y sus manufacturas	110.6	127.8	15.5%
Pasta de madera, papel o cartón	66.7	62.7	-6.0%
Materias textiles y sus manufacturas	53.8	62.7	16.5%
Metales comunes y sus manufacturas	122.5	148.4	21.1%
Máquinas y aparatos, materiales eléctricos y sus partes, aparatos de grabación y producción de imagen y sonido	278.6	285.7	2.5%
Material de transporte	112.1	119.5	6.6%
Total declarado	1,662.2	1,750.2	5.3%

FUENTE: elaboración propia con base a datos de la declaración mensual de ISV. Datos actualizados al 20 de abril de 2021.

Al complementar los datos de comercio exterior publicados por el BCH utilizando las cifras de importaciones reportadas en las declaraciones de ISV, se observa que las importaciones declaradas en el primer trimestre del año 2021 ascendieron a 76,241.06 millones de Lempiras, cifra que fue 5.2% mayor a lo declarado en el mismo periodo del año 2020. La tabla 4 muestra que, entre las actividades económicas más destacadas en este periodo se encuentra las actividades de comercio (4.5%) y la industria manufacturera (7.5%).

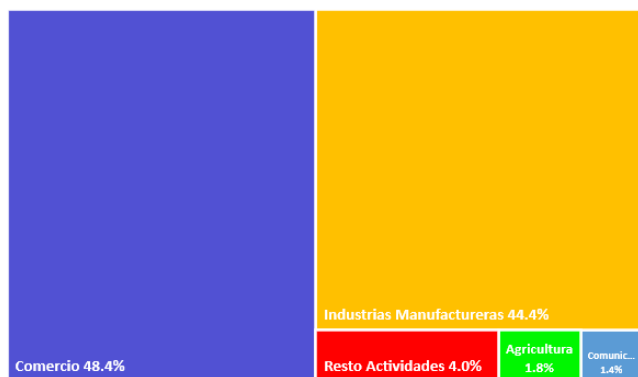
Tabla 4: Importaciones según Declaración de ISV
(Millones de Lempiras y Variación Interna)

Actividad Económica	2020	2021	19/20
Agricultura, Ganadería, Caza, Silvicultura y Pesca	1,258.32	1,361.35	8.2%
Comercio	35,297.7	36,900.0	4.5%
Industrias manufactureras	31,497.6	33,874.4	7.5%
Información y comunicaciones	1,199.66	1,044.03	-15.0%
Resto de actividades	3,188.48	3,061.24	2.9%
Total declarado	72,441.85	76,241.06	5.2%

FUENTE: elaboración propia con base a datos de la declaración mensual de ISV.
Datos actualizados al 20 de abril de 2021.

El gráfico 21 muestra que las actividades económicas más representativas en importaciones en el primer trimestre del año 2021 fueron principalmente el Comercio (48.4%) y la industria manufacturera (44.4%) las cuales en conjunto representaron en el trimestre 92.8% de la declaración de importaciones.

Gráfico 21: Importaciones Declaradas por Actividad Económica



FUENTE: elaboración propia con base a declaración mensual de ISV.
Datos actualizados al 20 de abril de 2021.

3 Coyuntura Micro-Tributaria

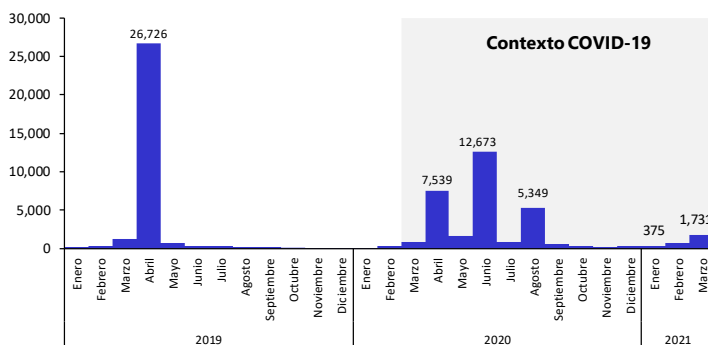
3.1 Declarantes por Impuestos Principales

El seguimiento de la dinámica micro tributaria proporciona indicios sobre la tendencia que sigue la base de contribuyentes (crecimiento o contracción), en particular, desde el comienzo de la crisis ocasionada por el COVID-19 dicha tendencia ha sido decreciente a raíz de la contracción económica y el establecimiento de prórrogas para la presentación y pago de los impuestos. Es así que, al primer trimestre de 2021, se mantienen estos efectos, los cuales se describen a mayor detalle en los próximos párrafos.

3.1.1 Impuesto Sobre Renta

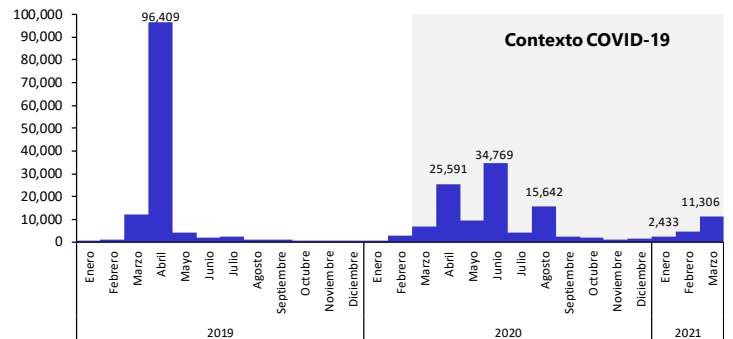
La presentación de ISR acorde a los criterios normativos debe realizarse a más tardar el treinta de abril o el siguiente día hábil de cada año (Art. 28 de Ley de ISR), es por esa razón que para el primer trimestre no se tiene una lectura completa del comportamiento de estas declaraciones, no obstante, es posible establecer algunas comparativas del desempeño de la presentación de declaraciones tomando los dos últimos ejercicios fiscales como base de comparación. De este modo al finalizar el primer trimestre de 2021 el total de declaraciones de ISR para personas jurídicas totalizó más de 2,850, superior a los primeros trimestres de 2020 y 2019 cuyo número de declaraciones fue de aproximadamente 1,950 y 1,450. En el caso de las personas naturales al cierre de marzo se acumularon más de 18,000 declaraciones, encontrándose al igual que en persona jurídica por encima de lo observado en los dos años anteriores que fue aproximadamente 10,600 en 2020 y 14,000 en 2019 (véase gráficos 22 y 23).

Gráfico 22: Declaraciones de ISR
Persona Jurídica



FUENTE: elaboración propia con base a datos del SAR. El gráfico contiene solamente las declaraciones que se encuentran activas al momento de generación de la información (16/04/2021), por lo que es probable que existan diferencias con publicaciones posteriores.

Gráfico 23: Declaraciones de ISR
Persona Natural

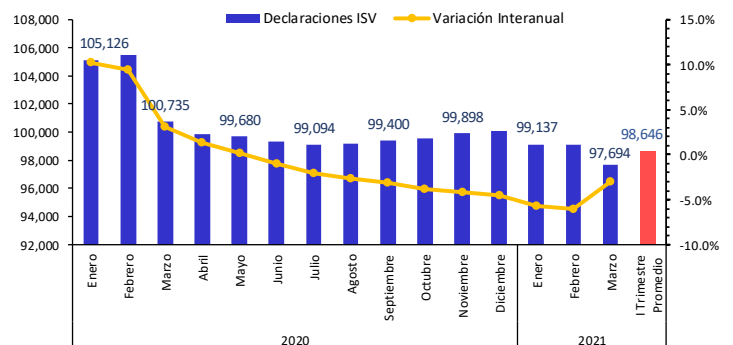


FUENTE: elaboración propia con base a datos del SAR. El gráfico contiene solamente las declaraciones que se encuentran activas al momento de generación de la información (16/04/2021), por lo que es probable que existan diferencias con publicaciones posteriores.

3.1.2 Impuesto Sobre Ventas

En relación a la presentación de la declaración de ISV, al ser de carácter mensual, esta logra capturar de manera directa la dinámica económica, lo cual se aprecia claramente en el gráfico 24 cuando de manera disruptiva disminuye el número de declaraciones de ISV a partir marzo de 2020 respecto a los dos periodos anteriores. Esta merma se ha mantenido relativamente constante en los siguientes, aunque debido a la presentación extemporánea de algunas declaraciones, este análisis se encuentra sujeto a revisiones constantes, principalmente sobre los meses más inmediatos a la generación de la información. Dicho lo anterior, al finalizar el primer trimestre el promedio de declaraciones presentada fue de 98,646, mostrando a marzo una leve recuperación en la tendencia evaluada por medio de la variación interanual de declaraciones presentadas.

Gráfico 24: Declaraciones de ISV



FUENTE: Elaboración propia con base a datos del SAR. El gráfico contiene solamente las declaraciones que se encuentran activas al momento de generación de la información (16/04/2021), por lo que es probable que existan diferencias con publicaciones posteriores.

3.2 Pagos por Impuestos Principales

El número de pagos durante el primer trimestre del año 2021 fue afectado por las prórrogas emitidas en aras de mitigar los embates de la pandemia y las tormentas tropicales Eta e Iota en la economía nacional. Dichas medidas cambiaron los vencimientos de algunos impuestos en 2020, afectando la estacionalidad mensual en el número de pagos. A continuación, se describe el comportamiento de los pagos registrados por tipo de impuesto.

3.2.1 Impuesto Sobre Renta

A diferencia del año anterior, no se han aprobado prórrogas para el vencimiento del impuesto sobre la renta del periodo fiscal 2020. De conformidad con la ley de Impuesto sobre la Renta, se establece que el vencimiento del pago del impuesto para el periodo fiscal 2020 será el próximo 30 de abril. Es por ello que, en esta evaluación del primer trimestre, se analizan los pagos realizados hasta este periodo del año, contrastando con lo registrado en años anteriores, y en este sentido, evaluar el desempeño de este indicador a la fecha. En la tabla 5, se muestra el número de pagos al primer trimestre por conceptos principales del ISR, los cuales tienen como vencimiento el próximo 30 de abril del 2021. Los datos reflejan que a pesar de las afectaciones por el COVID-19 y los huracanes ETA e IOTA, el número de pagos se ha recuperado e incluso superado relativamente los montos trimestrales de vencimiento registrados en el año 2019.

Tabla 5: Número de Pagos por Conceptos de PACTA

Concepto	Pagos			Diferencias	
	2019	2020	2021	19/20	20/21
ISR PJ	2,169	1,252	2,356	-917	1,104
ISR PN	6,572	4,000	7,222	-2,572	3,222
Activo Neto	120	93	164	-27	71
Aportación Solidaria	123	94	203	-29	109

FUENTE: elaboración propia con base a datos del SAR. Los pagos considerados en esta tabla no hacen exclusión a los correspondientes a otros periodos fiscales. ISR PJ: Impuesto sobre renta de personas jurídicas; ISR PN: Impuesto sobre renta de personas naturales.

Dentro de las medidas de alivio para combatir el impacto económico de la pandemia, se aprobó una segunda prórroga para los pagos a cuenta contenida en el decreto 79-2020, la cual estableció el traslado de la tercera cuota de pago a cuenta correspondiente al periodo fiscal 2020 con vencimiento al 31 de diciembre del 2020, la cual debía pagarse a más tardar el 31 de enero del 2021. Para evaluar el comportamiento de este impuesto, en la tabla 6 se registran el promedio de número de pagos recibidos por partida de pagos a cuenta en los meses de vencimiento de 2019, así como el número de pagos registrado en cada mes de vencimiento de 2020. Los datos mostrados reflejan una caída del número de pagos, la cual se hace más evidente en los últimos meses de vencimiento, noviembre y enero, donde disminuyeron en 31%

y 45.5% respectivamente. Sin embargo, es importante tener en consideración que los pagos por este concepto pueden realizarse en cualquier momento del año.

Tabla 6: Número de Pagos por PACTA en Meses de Vencimiento

Concepto	2019	2020			2021			Variaciones (%)		
	Promedio	Septiembre	Noviembre	Enero	Septiembre	Noviembre	Enero	Septiembre	Noviembre	Enero
PACTA ISR	30,154	24,813	20,684	16,435	-18%	-31%	-45.5%			
PACTA AS	2,024	1,770	1,766	1,344	-13%	-13%	-33.6%			

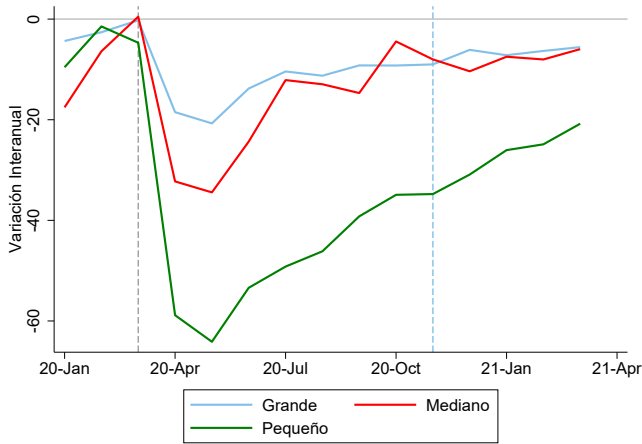
FUENTE: elaboración propia con base a datos del SAR. Los pagos considerados en esta tabla no hacen exclusión a los correspondientes a otros periodos fiscales. PACTA ISR: Pagos a cuenta del impuesto sobre renta; PACTA AN: Pagos a cuenta del activo neto.

3.2.2 Impuesto Sobre Ventas

Los datos del número de pagos por concepto de ISV muestran a grandes rasgos el efecto de la contracción en la actividad económica a finales del primer trimestre del 2020. En el gráfico 25, se presentan las variaciones interanuales del número de pagos mensuales, donde se registra una marcada disminución del número de pagos por ISV a partir del mes de abril, el cual corresponde al vencimiento del periodo fiscal de marzo, donde se implementaron las primeras medidas de distanciamiento social. A medida se flexibilizaron las medidas de confinamiento el número de pagos logró recuperarse, no obstante, durante el mes de diciembre se observó una desaceleración producto de las tormentas tropicales que ingresaron al país durante el mes anterior. Sin embargo, se observa una tendencia de recuperación para esta variable en el primer trimestre de 2021.

Comparando el número de pagos por tamaño de contribuyente, se logra observar una caída más pronunciada para la categoría de pequeños contribuyentes en el mes de abril (58.9%), en comparación con los medianos y grandes contribuyentes (32.3% y 18.5% respectivamente). A pesar de que se registró un proceso de recuperación en el número de pagos de ISV para todos los tamaños, los medianos contribuyentes presentaron una desaceleración en el ritmo de recuperación en el mes de diciembre por la entrada de las tormentas tropicales en el mes anterior. Por otro lado, se observa una recuperación paulatina para todos los tamaños a partir del primer trimestre del 2021, aunque las variaciones interanuales continuación siendo negativas.

Gráfico 25: Pagos de ISV 2020-2021



FUENTE: elaboración propia con base a datos del SAR. La línea vertical punteada gris marca el mes de marzo de 2020, cuando se introdujeron las medidas de distanciamiento social a partir del 16 de marzo. La línea punteada azul representa el mes de noviembre, mes en que Honduras fue afectado por los huracanes Eta e Iota.

3.3 Evolución de las Ventas

Las declaraciones mensuales de ventas reportadas a la administración tributaria pueden ser un indicador del desempeño de la actividad económica del país. El gráfico 26 muestra una comparación de la evolución de las ventas totales⁷ mensuales para los años 2019 al 2021. El comportamiento de las ventas durante el año 2020 muestra un deterioro a partir de marzo, producto del inicio de la pandemia nivel mundial y las medidas de distanciamiento establecidas en el país a partir de ese mismo mes. A medida se dio paso a la reapertura de la economía, se registró una recuperación paulatina de las ventas. En noviembre se observa el impacto negativo en la actividad económica producto del ingreso de las tormentas tropicales en el país. No obstante, los meses posteriores registraron un volumen de ventas mayor a lo esperado, comportamiento que se ha mantenido al primer trimestre del 2021.

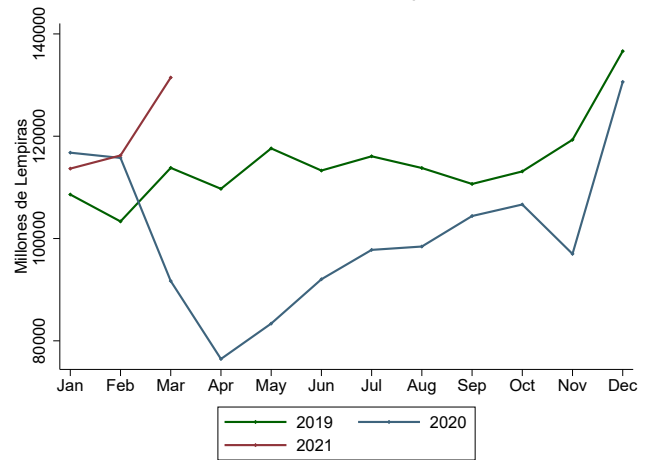
3.3.1 Ventas Gravadas y Exentas

A continuación, se presenta un análisis desagregado, de acuerdo con la composición de ventas exentas y gravadas, actividad económica y departamento. Los datos presentados en los gráficos subsiguientes son resultado del uso de un panel no balanceado desde enero del 2018 a marzo del 2021. Es importante tomar en cuenta que las variaciones interanuales del mes de marzo del 2021 con respecto al mismo mes del 2020 pueden ser significativamente altas debido a los bajos niveles de ventas que se registraron durante el primer mes de impacto negativo en la actividad económica.

La composición de ventas puede dar luces del potencial recaudatorio de la actividad económica en lo concerniente al impuesto sobre las ventas. Tal y como se muestra en el gráfico siguiente, las ven-

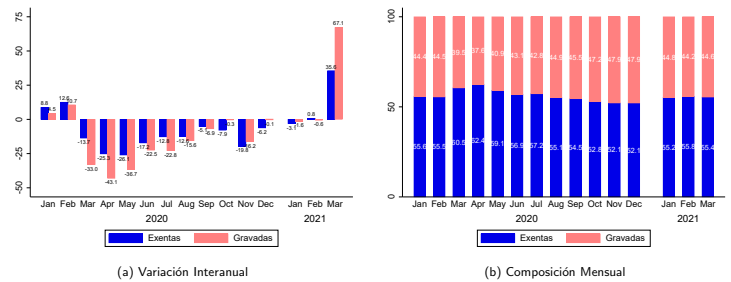
tas gravadas presentaron una caída significativa durante el inicio de la pandemia y alcanzando la caída más significativa durante el mes de abril del 2020 (43.1%). Por otro lado, las ventas exentas se redujeron, pero a un menor ritmo que las ventas gravadas (25.3% en abril). A partir del último trimestre del año 2020 hasta el mes de enero del 2021, las ventas gravadas mostraron un mejor rendimiento en comparación con las ventas exentas, a pesar del impacto provocado por las tormentas tropicales Eta e Iota. En el gráfico 27, se observa el porcentaje de participación de las ventas gravadas y exentas, donde se puede constatar el incremento de las ventas exentas durante el periodo de pandemia, pasando de 55.5% en promedio durante enero y febrero del 2021 a 62.4% en el mes de abril del 2020. No obstante, a pesar de que las ventas gravadas cayeron significativamente y siguieron una tendencia de recuperación a medida se procedió a la reapertura paulatina de la economía, la composición de ventas durante el primer trimestre del 2021 es similar a la de meses pre-pandemia del 2020, con una inclinación hacia una mayor participación de ventas exentas.

Gráfico 26: Ventas Totales 2019-2021
En Millones de Lempiras



FUENTE: elaboración propia con base a datos del SAR. El gráfico contiene solamente las declaraciones disponibles al momento de generación de la información (16/04/2021), por lo que es probable que existan diferencias con publicaciones posteriores.

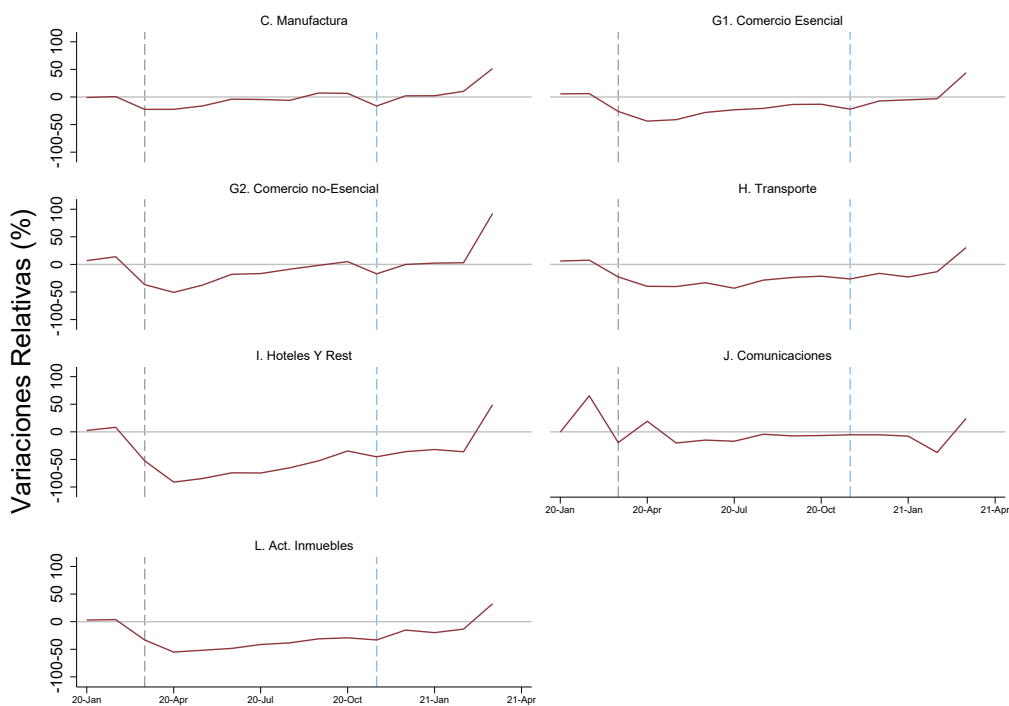
Gráfico 27: Ventas Gravadas y Exentas



FUENTE: elaboración propia con base a datos del SAR. El gráfico contiene solamente las declaraciones que se encuentran activas al momento de generación de la información (16/04/2021), por lo que es probable que existan diferencias con publicaciones posteriores.

⁷Las ventas totales presentadas en este apartado corresponden a la sumatoria de las casillas de ventas gravadas, ventas exentas y ventas con orden de compra exenta. Las ventas corresponden al periodo fiscal, es decir, en el mes durante el cual se desarrolló la actividad económica.

Gráfico 28: Variación Interanual de Ventas por Actividad Económica



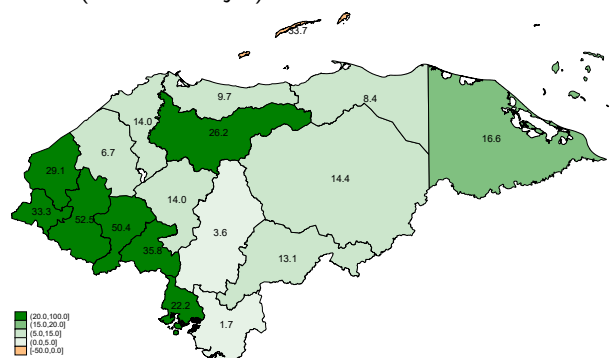
FUENTE: elaboración propia con base a datos del SAR. Se utilizó la Clasificación Industrial Internacional Uniforme de Actividades Económicas Revisión (CIIU) IV para generar las categorías descritas. La línea vertical punteada gris marca el mes de marzo de 2020, cuando se introdujeron las medidas de distanciamiento social a partir del 16 de marzo. La línea punteada azul representa el mes de noviembre, mes en que Honduras fue afectado por los huracanes Eta e Iota. La información solamente contiene las declaraciones que se encuentran activas al momento de generación de la información (16/04/2021), por lo que es probable que existan diferencias con publicaciones posteriores. Consulte el anexo 6 para obtener una descripción completa de las clases de actividad que componen las actividades esenciales del comercio.

3.3.2 Ventas por Actividad Económica y Región

El comportamiento de las ventas por actividad económica muestra una heterogeneidad en cuanto el choque económico suscitado en 2020 producto de la pandemia del COVID-19 y los huracanes, así como en el ritmo de recuperación de los últimos meses. El gráfico 28 muestra las variaciones interanuales de las ventas ajustadas por inflación para actividades económicas seleccionadas. Siguiendo lo propuesto por Bachas, Brockmeyer y Semelet (2021)⁸, se procedió a desglosar la actividad de Comercio en dos subgrupos, separándolos según si la actividad económica provee un bien o servicio esencial. Desde inicios del mes de marzo del 2020 se puede observar una caída abrupta en las ventas totales en todas las actividades presentadas. Este comportamiento es marcado en actividades como Hoteles y Restaurante y Transporte, donde no se observan variaciones positivas hasta el mes de marzo del 2021, con la salvedad que para este mes la comparación se realiza con un nivel bajo de volumen de ventas registrado el año anterior. Caso contrario ocurre con actividades como Industria Manufacturera y Comercio, donde la recuperación fue relativamente más rápida.

Las ventas agregadas por domicilio fiscal acumuladas al primer trimestre del 2021 muestran una variación positiva para todos los departamentos a excepción de Islas de la Bahía (-33.7%). Cabe destacar que se registra un mayor crecimiento en el oriente del país en comparación con el resto de la región, como es el caso del departamento de Lempira e Intibucá los cuales registran variaciones interanuales acumuladas de 52.5% y 50.4% respectivamente.

Gráfico 29: Variación Internaual de Ventas por Domicilio Fiscal 2020-2021 (En Porcentajes)



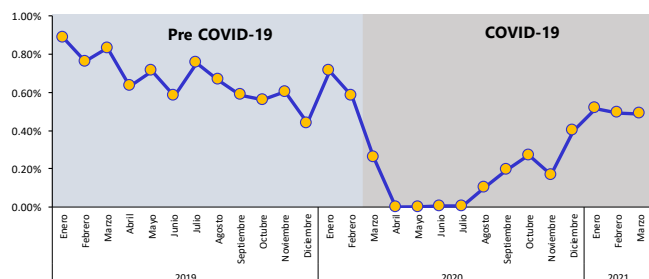
FUENTE: elaboración propia con base a datos del SAR. La información contenida en este gráfico corresponde al domicilio fiscal del contribuyente y no en al sitio donde se generó la actividad económica.

⁸The Impact of COVID-19 on Formal Firms in Honduras: Evidence from Monthly Tax Returns. <http://hdl.handle.net/10986/35093>

3.4 Comportamiento de Registro

Las actividades de registro se vieron afectadas en los primeros meses de la pandemia por las restricciones de movilidad y cierre temporal de oficinas, esto ocasionó una paralización en diversos servicios, entre ellos, el de creación del Registro Tributario Nacional (RTN) que es utilizado como indicador por la Administración Tributaria para evaluar la dinámica de inscripción de nuevos contribuyentes y potenciales contribuyentes. En los meses posteriores a julio de 2020 se volvió a mostrar variaciones intermensuales positivas, mismas siguen una tendencia creciente hasta noviembre, que por razón de las tormentas tropicales Eta e Iota se dio un menor crecimiento, si bien se retomó este comportamiento creciente para los meses siguientes, llegando al primer trimestre de 2021 con variaciones intermensuales positivas, éstas aún son inferiores las registradas previo a la pandemia (véase gráfico 30).

Gráfico 30: Variación Intermensual de altas de RTN



FUENTE: elaboración propia con base a datos del SAR.

4 Recaudación

4.1 Recaudación por Impuesto Relevante

En la tabla 7 se puede observar que la recaudación de rentas internas (excluyendo recaudación de aduanas y registro vehicular) al primer trimestre de 2021 mostró un resultado de L 14,214.0 millones, a la misma fecha del 2020 la recaudación fue de L 11,578.5 millones lo que representa un incremento por el orden del 22.8%. Asimismo, se puede observar que en comparación al año anterior, el ISR es el que experimenta la mayor recuperación (66.1%) luego de que durante el primer trimestre de 2020 tuviera lugar el inicio del confinamiento que incidió súbitamente sobre el cumplimiento tributario, específicamente, por los cambios a las fechas de vencimiento de los Pagos a Cuenta (tercera cuota de 2020 fue trasladada a enero 2021). Le sigue el resto de los otros impuestos distintos de ISR e ISV con un incremento del 7.3%, no así para el ISV que al cierre del primer trimestre experimentó una disminución de -2.1% respecto a los valores observados en 2020 como resultado de la paulatina recuperación económica que ha venido experimentando la economía hondureña.

Tabla 7: Recaudación al I trimestre 2021 por Impuesto (Millones de Lempiras)

Descripción	2020	2021	20/21
ISR	3,998.3	6,641.4	66.1%
ISV	5,989.1	5,865.9	-2.1%
Otros	1,591.1	1,706.7	7.3%
Total	11,578.5	14,214.0	22.8%

FUENTE: elaboración propia con base a datos del SAR.

4.2 Recaudación por Tamaño de Contribuyente

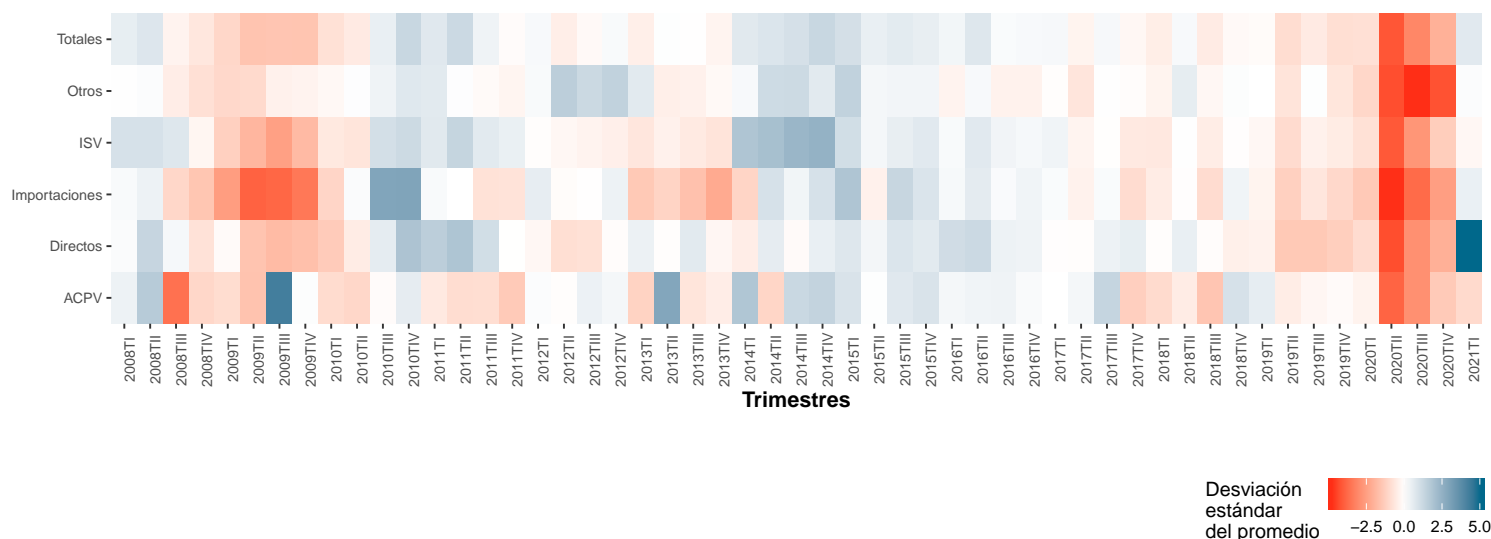
Al revisar la tabla 9, es posible observar que las cifras de recaudación de los grandes contribuyentes muestran un incremento por el orden del 23.3% con respecto al primer trimestre del año 2020. Por su lado, los medianos y pequeños mostraron una recuperación del 22.1%. En este sentido, se observa que los contribuyentes de mayor peso tributario son los que exhiben una mayor recuperación de 1.2% respecto al resto de contribuyentes de manera que se esperaría que para los próximos meses de 2021, estos valores sean aún mayores en tanto que existe una base de comparación aún menor conforme a los valores observados en 2020.

Tabla 8: Recaudación al I trimestre 2021 por Tamaño de Contribuyente (Millones de Lempiras)

Descripción	2020	2021	20/21
Grandes Contribuyentes	6,671.1	8,223.3	23.3%
Resto de Contribuyentes	4,907.4	5,990.7	22.1%
Total	11,578.5	14,214.0	22.8%

FUENTE: elaboración propia con base a datos del SAR.

Gráfico 31: Mapa de Calor de los Ingresos Tributarios



FUENTE: elaboración propia con base a datos de la SEFIN. Para construir las cifras, los datos de recaudación fueron desestacionalizados, posteriormente se tomaron sus variaciones interanuales estandarizándolas como una distribución normal estándar $N(0, 1)$. Así, las tasas de crecimiento que se ubican en desviaciones estándar por debajo de su media reciben un color rojo oscuro, en cambio, un crecimiento con desviaciones estándar por encima de la media toman un color azul oscuro.

4.3 Desempeño de los Ingresos Tributarios

Como se ha descrito hasta ahora, la pandemia del COVID-19 ha incidido adversamente sobre el desempeño de la recaudación ocasionando una dinámica que es incluso distinta a la observada en períodos recesivos previos, específicamente la crisis de 2009. Para ilustrar este hecho, se realiza un ejercicio con cada uno de los impuestos principales que constituyen los ingresos tributarios totales⁹ tomando los desvíos de las variaciones interanuales estandarizadas con respecto a su primer momento estadístico. Los resultados son plasmados en un mapa de calor histórico (véase gráfico 31) con el que es posible identificar cuatro fases relevantes en la trayectoria de la recaudación. Primero, las tasas de crecimiento elevadas de la mayoría de impuestos principales en relación a su media histórica, coincidente con la fase de mayor crecimiento del PIB de los últimos años. En segundo lugar, la abrupta caída de la recaudación durante la recesión económica global seguido de la recuperación post-crisis. Luego, se identifica un crecimiento importante durante el comienzo de la reforma fiscal y su eventual ralentización desde 2018, misma que se ha acentuado en períodos recientes, sobre todo a nivel de impuestos directos. Finalmente, la pandemia ha reducido abruptamente la recaudación, en niveles que se ubican hasta 4 desviaciones estándar por debajo de su media histórica, especialmente durante el segundo trimestre del 2020, aunque esta trayectoria ha comenzado a revertirse a partir del primer trimestre de 2021.

5 Balance de Riesgos

- La posible aprobación de beneficios fiscales (amnistías y/o regularizaciones), a pesar de generar recaudación en el corto plazo, es un mecanismo tributario cuyo beneficio en materialidad (recaudación) no parece compensar el elevado costo sobre la moral y el comportamiento tributario en general, motivando conductas evasivas en el mediano y largo plazo, puesto que, tales beneficios fiscales provocan que la percepción de riesgo (“certeza de castigo”) inducida por acciones de fiscalización de parte de la Administración Tributaria disminuya.
- Si bien la actividad económica ha mostrado señales de recuperación, aún se encuentra mermada por el entorno de pandemia actual. Estas condiciones pueden extenderse en un horizonte de tiempo mayor dependiendo de la gestión de la pandemia, la cual, llegada a este punto se encuentra directamente en función de los procesos de vacunación y de las medidas consecuentes.
- Debido al impacto económico negativo suscitado en el año anterior, así como los resultados de las diferentes medidas tributarias de alivio, existe una incertidumbre moderada en torno al potencial recaudatorio de las cuotas de Pagos a Cuentas que se obtendrán al segundo semestre de 2021.

⁹Los ingresos tributarios totales corresponde a la sumatoria de impuestos recaudados por la administración de tributos internos (SAR) y la administración aduanera (Aduanas Honduras). Es importante que el lector tenga en cuenta que en la subsecciones 4.1 y 4.2 corresponden a conceptos de impuestos recaudados exclusivamente por el SAR, en cambio, la subsección 4.3 ofrece un análisis con los ingresos tributarios totales previamente descritos.

6 Anexo

Tabla 9: Clases de Actividad Consideradas como Esenciales

Clase	Descripción
4530	Venta de partes, piezas y accesorios para vehículos automotores
4772	Venta al por menor de productos farmacéuticos y médicos, cosméticos y artículos de tocador en comercios especializados
4730	Venta al por menor de combustibles para vehículos automotores en comercios especializados
4661	Venta al por mayor de combustibles sólidos, líquidos y gaseosos y productos conexos
4712	Venta al por menor de productos de abarrotería en supermercados
4711	Venta al por menor en comercios no especializados con predominio de la Venta de alimentos, bebidas o tabaco
4520	Mantenimiento y reparación de vehículos automotores
4721	Venta al por menor de alimentos (carnes, pescado, frutas, hortalizas, pan, productos de confitería, productos lácteos y huevos) en comercios especializados
4620	Venta al por mayor de materias primas agropecuarias y animales vivos
4645	Venta al por mayor de productos farmacéuticos, medicinales, cosméticos de tocador y veterinaria
4781	Venta al por menor de alimentos, bebidas y tabaco en puestos de Venta y mercados
4653	Venta al por mayor de maquinaria, equipo y materiales agropecuarios
4630	Venta al por mayor de alimentos, bebidas y tabaco
4722	Venta al por menor de bebidas en comercios especializados
4791	Venta al por menor por correo y por internet

FUENTE: elaboración propia con base a datos del SAR.